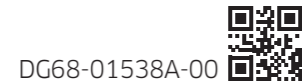
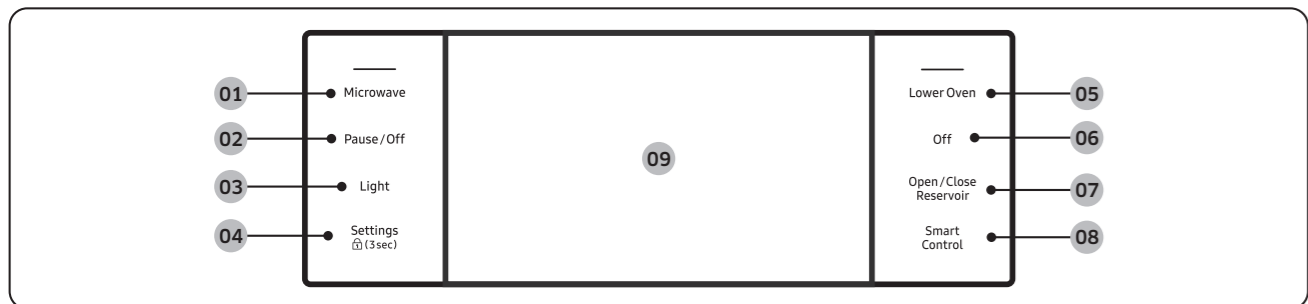


# Quick guide



## THE OVEN CONTROL PANEL



- 01 Microwave** : Use to display the upper Microwave oven mode screen on the display. Touching here does not turn the oven on or off. It only displays its current status.
- 02 Pause/Off** : Use to pause or turn off the upper Microwave oven's operation.
- 03 Light** : Use to turn the oven light on or off.
- 04 Settings** (3 sec) : Use to display the Setting screen. If you touch and hold this key for 3 seconds, all oven functions will be disabled.
- 05 Lower Oven** : Use to display the lower oven mode screen on the display. Touching here does not turn the oven on or off. It only displays its current status.
- 06 Off** : Use to turn off the lower oven's operation.
- 07 Open/Close Reservoir** : Touch to open the water reservoir.
- 08 Smart Control** : Use to turn the Smart Control function on or off.
- 09 Display** : Swipe to navigate through the menus and tap to select a desired setting.

### NOTE

If you tap or touch the display while wearing plastic or oven gloves, the display will not operate properly. Take the gloves off first, and then tap with a bare finger.

## MICROWAVE

Microwaves are high-frequency electromagnetic waves that can be used to cook or reheat food without changing either the form or color of the food.

- Put food in a microwave-safe container, and then place the container in the center of the turntable. Close the door.
- Select the Microwave Oven mode to **Microwave**.
- Tap **Power**, and then, flick the screen to set the power level. You can select a desired power level between 10 % and 100 % (default: 100 %).
- Tap **Cook Time**, and then use the number pad to input a desired cook time. You can also use the **+30sec** button to specify the cooking time.
- Tap **Start** to start cooking.
- If you want to pause cooking, tap **Pause**. In **Pause**, you can cancel or continue cooking by tapping **Off** or **Continue**.

### CAUTION

- Use only microwave-safe cookware.
- Use oven gloves when taking out food.

## Power level

100 %	High	50 %	Medium
90 %	Sauté	40 %	Medium low
80 %	Reheat	30 %	Low
70 %	Medium high	20 %	Defrost
60 %	Simmer	10 %	Warm

## POWER CONVECTION

The heating elements generate heat, which is evenly distributed inside the oven by the convection fan. You can use a microwave rack or a combination of a rack and hot plate on the turntable. Use this mode for biscuits, individual scones, rolls, and cakes as well as fruit cakes, choux pastries, and soufflés.

- Put a rack or the combination of a rack and the hot plate on the turntable.
- Select the Microwave Oven mode to **Power Convection**, and then tap the temperature area. If you tap the temperature area, the numeric pad will appear. You can input a desired temperature between 100 °F and 450 °F (default: 350 °F).

### NOTE

To preheat, simply tap **Start**.

- Tap **Cook Time**, and then use the number pad to specify a cooking time.
- Tap **Start** to start cooking.
- If you want to pause cooking, tap **Pause**. In **Pause**, you can cancel or continue cooking by tapping **Off** or **Continue**.

### CAUTION

Use oven gloves when taking out food.

## BROIL

For best performance, make sure all heating elements are in a horizontal position.

- Put a rack or the combination of a rack and the hot plate on the turntable.
- Select the Microwave Oven mode to **Broil**. If preheating is preferred, simply tap **Start**.

### NOTE

You cannot set the temperature in **Broil** mode.

- Tap **Cook Time**, and then use the number pad to specify a cooking time.
- Tap **Start** to start cooking.
- If you want to pause cooking, tap **Pause**. In **Pause**, you can cancel or continue cooking by tapping **Off** or **Continue**.

### CAUTION

Use oven gloves when taking out food.

## SPEED POWER CONVECTION

- Put a rack or the combination of a rack and the hot plate on the turntable.
- Select the Microwave Oven mode to **Speed Power Convection**, and then tap the temperature area. If you tap the temperature area, the numeric pad will appear. You can input a desired temperature between 100 °F and 450 °F (default: 350 °F).

### NOTE

To preheat, simply tap **Start**.

- Tap **Power**, and then flick the screen to specify a power level between 10 % and 70 % (default: 30 %).
- Tap **Cook Time**, and then use the number pad to specify a cooking time. You can also use the **+30sec** button to specify the cooking time.
- Tap **Start** to start cooking.
- If you want to pause cooking, tap **Pause**. In **Pause**, you can cancel or continue cooking by tapping **Off** or **Continue**.

### CAUTION

- Use only microwave-safe cookware.
- Use oven gloves when taking out food.

## SPEED BROIL

The heating elements generate heat, which is reinforced by the microwave energy.

- Put a rack or the combination of a rack and the hot plate on the turntable.
- Select the Microwave Oven mode to **Speed Broil**.

### NOTE

You cannot set the temperature in Speed broil mode.

- Tap **Power**, and then flick the screen to specify a power level between 10 % and 70 % (default: 30 %).
- Tap **Cook Time**, and then use the number pad to specify a cooking time. You can also use the **+30sec** button to specify the cooking time.
- Tap **Start** to start cooking.
- If you want to pause cooking, tap **Pause**. In **Pause**, you can cancel or continue cooking by tapping **Off** or **Continue**.

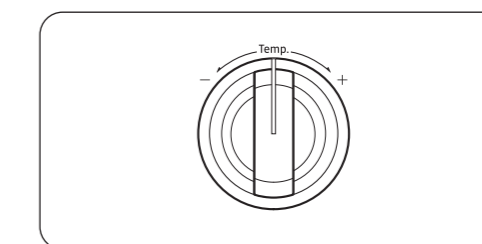
### CAUTION

- Use only microwave-safe cookware.
- Use oven gloves when taking out food.

## SETTING THE TEMPERATURE

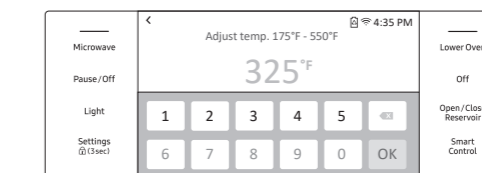
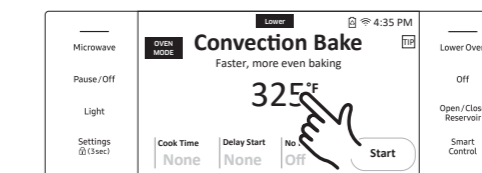
This oven provides two methods to set the temperature.

### Temperature knob (Knob model only)



- Use the Temperature Knob on the left or right side of the control panel to set the temperature for the upper Microwave oven and the lower oven respectively. For the upper oven, you can use this knob in Power Convection and Speed Power Convection features. For the lower oven, you can use this knob in Bake, Convection Bake, Convection Roast, Steam Bake and Steam Roast features.
- Turn the appropriate knob clockwise (+) or counterclockwise (-) and then release. The temperature will rise or fall by 5 °F.
- To change the temperature quickly by more than 5 °F, turn and hold the knob at the + or - position.

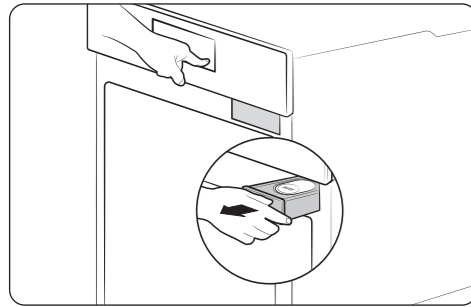
### Numeric pad (Touch model only)



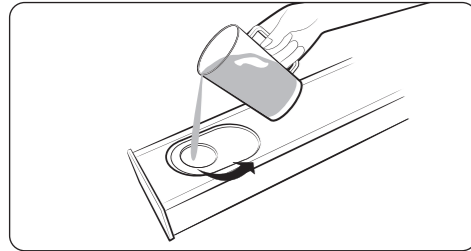
- Tap the temperature area to display the numeric pad.
- Tap the numbers in the numeric pad to set the temperature.
- Tap **OK**.

## WATER RESERVOIR

The water reservoir is used for the Steam Bake, Steam Roast, Steam Proof and Steam Cook functions and also to remove water scale that may form on the oven walls, especially after Steam Baking, Steam Roasting, Steam Proofing and Steam Cooking. Fill it with water before steam cooking or descaling.



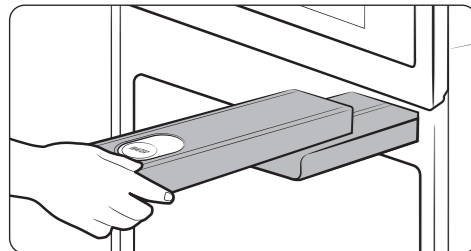
Locate the water reservoir. The water reservoir is on the right side of the oven, just above the oven opening. Touch **Open / Close Reservoir** on the control panel to eject the water reservoir. Grab the front of the reservoir, and then slide it out to remove.



Open the reservoir cap, and then fill the reservoir with 22 oz. (650 ml) of drinkable water.

### NOTE

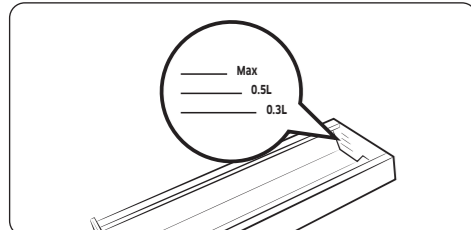
You can open the reservoir by removing the rubber cap or by removing the clear plastic top.



Replace the cap or the clear plastic top, and then slide the water reservoir back into the reservoir slot. Push the reservoir in. There will be soft click when it is in place correctly. Touch **Open / Close Reservoir**. The oven retracts the water reservoir. Close the oven door.

### NOTE

Do not exceed the max line.



### NOTE

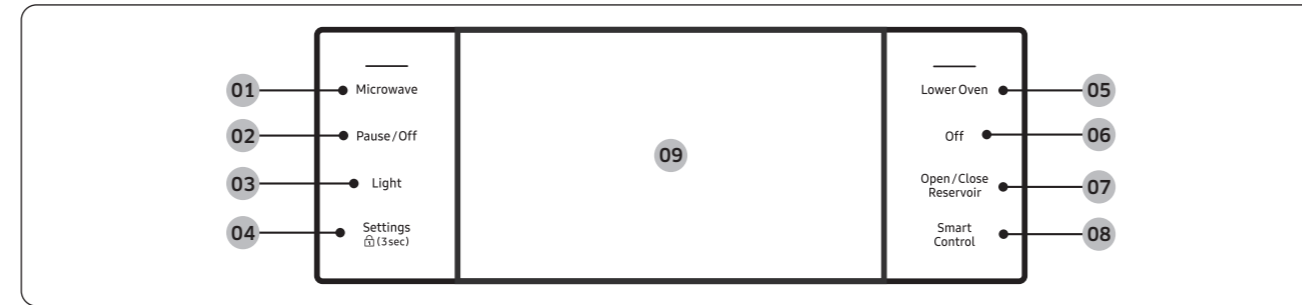
Make sure the cap and the upper portion of the water reservoir (labeled **A**) are closed before using the oven.

### CAUTION

The water reservoir becomes hot during cooking. Make sure you wear oven gloves to remove or refill the water reservoir.

## Guía rápida

### PANEL DE CONTROL DEL HORNO



**01 Microwave (Microondas)** : Se utiliza para mostrar la pantalla del modo de horno microondas superior. Tocar esto no enciende ni apaga el horno. Solamente muestra el estado actual.

**02 Pause/Off (Pausar/apagar)** : Se utiliza para pausar o apagar el horno microondas superior.

**03 Light (Luz)** : Se utiliza para encender o apagar la luz del horno.

**04 Settings (3 sec) (Ajustes [3 s])** : se utiliza para mostrar la pantalla de configuración. Si mantiene presionada esta tecla durante 3 segundos, se desactivarán todas las funciones del horno.

**05 Lower Oven (Horno inferior)** : Se utiliza para mostrar la pantalla del modo de horno inferior. Tocar esto no enciende ni apaga el horno. Solamente muestra el estado actual.

**06 Off (Apagar)** : Se utiliza para apagar el horno inferior.

**07 Open/Close Reservoir (Abrir/Cerrar depósito)** : Presione para abrir el depósito de agua.

**08 Smart Control** : Se utiliza para encender o apagar la función Smart Control.

**09 Display (Pantalla)** : Deslice para navegar por los menús y toque para seleccionar la configuración deseada.

### NOTE

Si toca la pantalla con guantes de plástico o de horno, la pantalla no operará correctamente. Quitese los guantes primero y luego toque con el dedo descubierta.

### MICROONDAS

Las microondas son ondas electromagnéticas de alta frecuencia que pueden usarse para cocinar o recalentar alimentos sin que pierdan la forma ni el color.

- Coloque los alimentos en un recipiente apto para microondas y, luego, el recipiente en el centro del plato giratorio. Cierre la puerta.
- Cambie el modo de horno microondas para seleccionar **Microwave (Microondas)**.
- Toque **Power (Nivel de potencia)** y luego deslice rápidamente la pantalla para programar el nivel de potencia. Puede seleccionar el nivel de potencia deseado entre el 10 % y el 100 % (predeterminado: 100 %).
- Toque Cook Time (Tiempo de cocción), y luego use el teclado numérico para ingresar el tiempo de cocción deseado. También puede especificar el tiempo de cocción con el botón **+30sec (+30 s)**.
- Toque **Start (Iniciar)** para empezar la cocción.
- Si desea detener temporalmente la cocción, toque **Pause (Pausar)**. En **Pause (Pausar)**, puede cancelar o continuar la cocción tocando **Off (Apagar)** o **Continue (Continuar)**.

### PRECAUCIÓN

- Use solo utensilios de cocina aptos para microondas.
- Utilice guantes para horno cuando retire los alimentos.

### Nivel de potencia

100 %	Alto	50 %	Medio
90 %	Saltear	40 %	Medio bajo
80 %	Recalentar	30 %	Bajo
70 %	Medio alto	20 %	Descongelar
60 %	Hervir a fuego lento	10 %	Tibio

### CONVECCIÓN POTENTE

Los elementos calentadores generan calor, que es distribuido en forma pareja dentro del horno por el ventilador de convección. Puede usar una rejilla del microondas o una combinación de rejilla y plato caliente en el plato giratorio. Use este modo para galletas, bizcochos individuales, bollos y pasteles, así como pasteles de frutas, masa de profiteroles y soufflés.

- Coloque una rejilla o la combinación de un estante y el plato caliente en el plato giratorio.
- Cambie el modo de horno microondas para seleccionar **Power Convection (Convección potente)**, y luego toque el área de temperatura. Si toca el área de temperatura, aparecerá el teclado numérico. Puede ingresar una temperatura de entre 100 °F y 450 °F (predeterminada: 350 °F).

### NOTE

Para precalentar el horno, toque **Start (Iniciar)**.

- Toque **Tiempo de cocción** y luego use el teclado numérico para especificar un tiempo de cocción.
- Toque **Start (Iniciar)** para empezar la cocción.
- Si desea detener temporalmente la cocción, toque **Pause (Pausar)**. En **Pause (Pausar)**, puede cancelar o continuar la cocción tocando **Off (Apagar)** o **Continue (Continuar)**.

### PRECAUCIÓN

Utilice guantes para horno cuando retire los alimentos.

### ASAR

Para un mejor desempeño, asegúrese de que todos los elementos calentadores estén en posición horizontal.

- Coloque una rejilla o la combinación de un estante y el plato caliente en el plato giratorio.
- Seleccione el modo de horno microondas en **Broil (Asar)**. Si prefiere precalentar el horno, toque **Start (Iniciar)**.

### NOTE

En el modo **Asar** no se puede ajustar la temperatura.

- Toque **Tiempo de cocción** y luego use el teclado numérico para especificar un tiempo de cocción.
- Toque **Start (Iniciar)** para empezar la cocción.
- Si desea detener temporalmente la cocción, toque **Pause (Pausar)**. En **Pause (Pausar)**, puede cancelar o continuar la cocción tocando **Off (Apagar)** o **Continue (Continuar)**.

### PRECAUCIÓN

Utilice guantes para horno cuando retire los alimentos.

### CONVECCIÓN RÁPIDA/POTENTE

- Coloque una rejilla o la combinación de un estante y el plato caliente en el plato giratorio.
- Cambie el modo de horno microondas para seleccionar **Speed Power Convection (Convección rápida/potente)**, y luego toque el área de temperatura. Si toca el área de temperatura, aparecerá el teclado numérico. Puede ingresar una temperatura de entre 100 °F y 450 °F (predeterminada: 350 °F).

### NOTE

Para precalentar el horno, toque **Start (Iniciar)**.

- Toque **Power (Nivel de potencia)** y luego deslice rápidamente la pantalla para configurar el nivel de potencia entre 10 % y 70 %. (Predeterminado: 30 %).
- Toque Cook Time (Tiempo de cocción), y luego use el teclado numérico para especificar el tiempo de cocción. También puede especificar el tiempo de cocción con el botón **+30sec (+30 s)**.
- Toque **Start (Iniciar)** para empezar la cocción.
- Si desea detener temporalmente la cocción, toque **Pause (Pausar)**. En **Pause (Pausar)**, puede cancelar o continuar la cocción tocando **Off (Apagar)** o **Continue (Continuar)**.

### PRECAUCIÓN

- Use solo utensilios de cocina aptos para microondas.
- Utilice guantes para horno cuando retire los alimentos.

### ASADO RÁPIDO

Los elementos calentadores generan calor, que es reforzado por la energía de microondas.

- Coloque una rejilla o la combinación de un estante y el plato caliente en el plato giratorio.
- Cambie el modo de horno microondas para seleccionar **Speed Broil (Asado rápido)**.

### NOTE

En el modo de Asado rápido no se puede ajustar la temperatura.

- Toque **Power (Nivel de potencia)** y luego deslice rápidamente la pantalla para configurar el nivel de potencia entre 10 % y 70 %. (Predeterminado: 30 %).
- Toque Cook Time (Tiempo de cocción), y luego use el teclado numérico para especificar el tiempo de cocción. También puede especificar el tiempo de cocción con el botón **+30sec (+30 s)**.
- Toque **Start (Iniciar)** para empezar la cocción.
- Si desea detener temporalmente la cocción, toque **Pause (Pausar)**. En **Pause (Pausar)**, puede cancelar o continuar la cocción tocando **Off (Apagar)** o **Continue (Continuar)**.

### PRECAUCIÓN

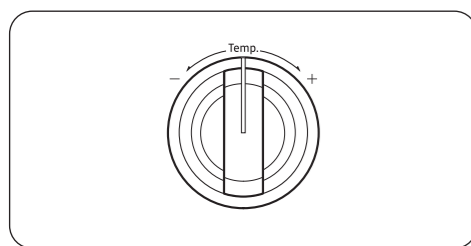
- Use solo utensilios de cocina aptos para microondas.
- Utilice guantes para horno cuando retire los alimentos.

# Guía rápida

## AJUSTE DE LA TEMPERATURA

Este horno tiene dos formas de ajustar la temperatura.

### Perilla de temperatura (solo modelos con perillas)



- Use la perilla de temperatura a la izquierda o a la derecha del panel de control para ajustar la temperatura para el horno de microondas superior y el horno inferior respectivamente. Para el horno superior, puede usar este botón en las funciones Convección potente y Convección rápida/potente. Para el horno inferior, puede usar este botón en las funciones Hornear, Hornear por convección, Rostizar por convección, Hornear al vapor y Asar al vapor.
- Gire la perilla correspondiente en sentido de las agujas del reloj (+) o en sentido contrario (-) y luego suelte. La temperatura aumentará o disminuirá 5 °F.
- Para cambiar la temperatura rápidamente más de 5 °F, gire y mantenga la perilla en la posición + o -.

### Teclado numérico (solo modelos táctiles)

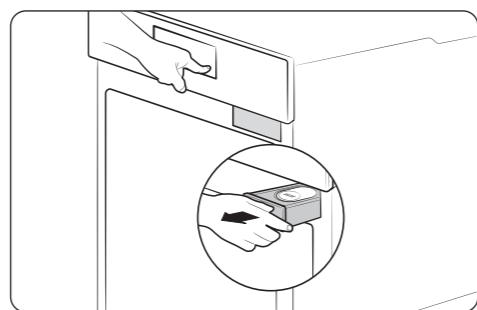


- Toque el área de temperatura para visualizar el teclado numérico.
- Toque los números del teclado numérico para configurar la temperatura.
- Toque **OK**.



## DEPÓSITO DE AGUA

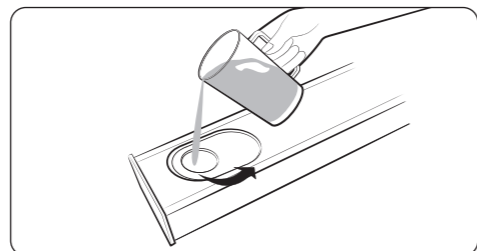
El depósito de agua se utiliza para las funciones Steam Bake (Hornear al vapor), Steam Roast (Asar al vapor), Steam Proof (Levantamiento al vapor) y Steam Cook (Cocción al vapor), y también para eliminar la calcificación del agua que se puede formar en las paredes del horno, especialmente después de utilizar las funciones con vapor. Llénelo con agua antes de cocinar al vapor o descalcificar.



Localice el depósito de agua. El depósito de agua está ubicado en el lado derecho del horno, justo encima de la abertura.

Toque **Open/Close Reservoir (Abrir/Cerrar depósito)** en el panel de control para eyectar el depósito de agua.

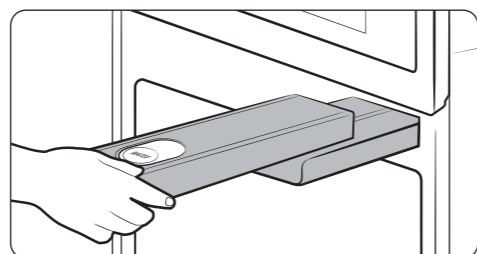
Sujete la parte frontal del depósito y deslícelo hacia afuera.



Abra la tapa del depósito y llene este con 22 oz (650 ml) de agua potable.

### NOTA

Para abrir el depósito puede retirar la tapa de goma o la cubierta de plástico transparente.

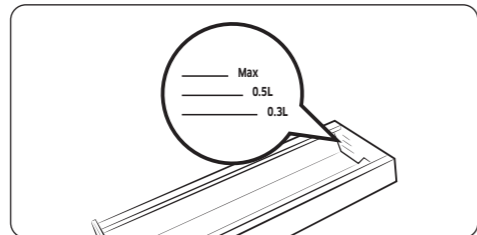


Reemplace la tapa o la cubierta de plástico transparente y vuelva a colocar el depósito en la ranura.

Empuje el depósito hacia adentro. Se oirá un ligero clic cuando esté instalado correctamente. Toque **Open/Close Reservoir (Abrir/Cerrar depósito)**. El horno hace retroceder el depósito de agua. Cierre la puerta del horno.

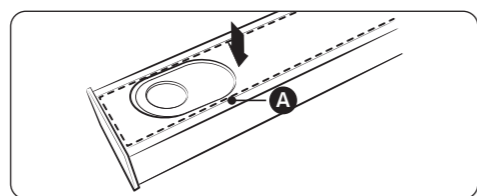
### NOTA

No sobrepase la línea máxima.



### NOTA

Asegúrese de que la tapa y la parte superior del depósito de agua (marcado como A) estén cerradas antes de utilizar el horno.

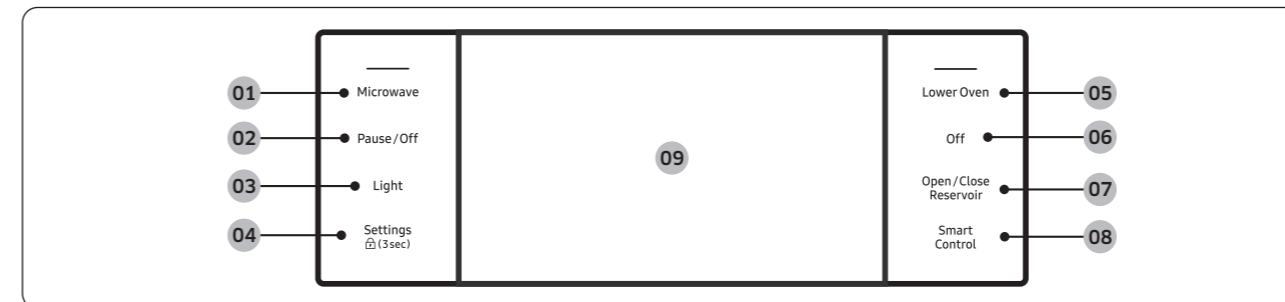


### PRECAUCIÓN

El depósito de agua se calienta durante la cocción. Asegúrese de llevar guantes para horno para retirar o llenar el depósito de agua.

# Guide de référence rapide

## PANNEAU DE COMMANDE DU FOUR



**01 Microwave (Micro-ondes)** : Permet d'afficher l'écran du mode four à micro-ondes supérieur. Le fait d'appuyer sur cette touche ne permet pas d'allumer ou d'éteindre le four. Cela affiche uniquement son état actuel.

**02 Pause/Off (Pause/Arrêt)** : Permet de mettre en pause ou d'arrêter le fonctionnement du four à micro-ondes supérieur.

**03 Light (Éclairage)** : Permet d'allumer ou d'éteindre l'éclairage du four.

**04 Settings (3 sec) (Paramètres (3 s.))** : Permet d'afficher l'écran des réglages. Si vous appuyez sur cette touche et la maintenez enfoncée pendant 3 secondes, toutes les fonctions du four seront désactivées.

**05 Lower Oven (Four inférieur)** : Permet d'afficher l'écran du mode four inférieur. Le fait d'appuyer sur cette touche ne permet pas d'allumer ou d'éteindre le four. Cela affiche uniquement son état actuel.

**06 Off (Arrêt)** : Permet d'arrêter le fonctionnement du four inférieur.

**07 Open/Close Reservoir (Ouvrir/Fermer le réservoir)** : Appuyez sur cette touche pour ouvrir le réservoir d'eau.

**08 Smart Control** : Permet d'activer ou de désactiver la fonction Smart Control.

**09 Display (Écran)** : Balayez pour naviguer dans les menus et appuyez sur cette touche pour sélectionner le réglage souhaité.

### NOTE

Si vous appuyez sur l'affichage alors que vous portez des gants en plastique ou des maniques, l'affichage risque de ne pas répondre de façon appropriée. Retirez d'abord les gants, puis appuyez avec un doigt nu.

## MICRO-ONDES

Les micro-ondes sont des ondes électromagnétiques haute fréquence qui peuvent être utilisées pour cuire ou réchauffer des aliments sans changer leur forme ou leur couleur.

1. Placez les aliments dans un récipient adapté au micro-ondes, puis au centre du plateau tournant. Fermez la porte.
2. Sélectionnez le mode Four à micro-ondes sur **Microwave (Micro-ondes)**.
3. Appuyez sur **Power (Puissance)**, puis faites défiler l'écran pour définir le niveau d'alimentation. Vous pouvez sélectionner un niveau de puissance entre 10 % et 100 % (par défaut : 100 %).
4. Appuyez sur Cook Time (Temps de cuisson), puis utilisez le pavé numérique pour saisir le temps de cuisson souhaité. Vous pouvez également utiliser la touche **+30sec** pour spécifier le temps de cuisson.
5. Appuyez sur **Start (Démarrer)** pour lancer la cuisson.
6. Si vous souhaitez interrompre la cuisson, appuyez sur **Pause**. En mode **Pause**, vous pouvez annuler ou poursuivre la cuisson en appuyant sur **Off (Arrêt)** ou **Continue (Continuer)**.

### ATTENTION

- Utilisez uniquement des plats adaptés au micro-ondes.
- Utilisez des maniques pour sortir votre plat du four.

## Niveau de puissance

100 %	Élevée	50 %	Moyen
90 %	Sauté	40 %	Moyennement faible
80 %	Faire réchauffer	30 %	Faible
70 %	Moyennement élevé	20 %	Décongélation
60 %	Mijotage	10 %	Chaud

## CONVECTION À PROPULSION

Les éléments chauffants génèrent de la chaleur, distribuée de façon uniforme à l'intérieur du four par le ventilateur de convection. Vous pouvez utiliser l'une des grilles du micro-ondes ou la combinaison d'une grille et du plat chaud sur le plateau tournant. Utilisez ce mode pour des biscuits, des scones individuels, des viennoiseries et des gâteaux, ainsi que des cakes aux fruits, des choux et des soufflés.

1. Placez une grille ou la combinaison d'une grille et du plat chaud sur le plateau tournant.
2. Sélectionnez le mode Four à micro-ondes sur **Power Convection (Convection à propulsion)**, puis appuyez sur la zone de température. Si vous appuyez sur la zone de température, le pavé numérique s'affiche. Vous pouvez saisir la température de votre choix, toutefois comprise entre 100 °F et 450 °F (par défaut : 350 °F).

### REMARQUE

Pour préchauffer, il suffit d'appuyer sur **Start (Démarrer)**.

3. Appuyez sur **Temps de cuisson**, puis utilisez le pavé numérique pour spécifier un temps de cuisson.
4. Appuyez sur **Start (Démarrer)** pour lancer la cuisson.
5. Si vous souhaitez interrompre la cuisson, appuyez sur **Pause**. En mode **Pause**, vous pouvez annuler ou poursuivre la cuisson en appuyant sur **Off (Arrêt)** ou **Continue (Continuer)**.

### ATTENTION

Utilisez des maniques pour sortir votre plat du four.

## GRIL

Pour une meilleure performance, assurez-vous que tous les éléments chauffants sont en position horizontale.

1. Placez une grille ou la combinaison d'une grille et du plat chaud sur le plateau tournant.
2. Sélectionnez le mode Four à micro-ondes sur **Broil (Gril)**. Si vous préférez le préchauffage, appuyez simplement sur **Start (Démarrer)**.

### REMARQUE

La température n'est pas réglable en mode **Gril**.

3. Appuyez sur **Temps de cuisson**, puis utilisez le pavé numérique pour spécifier un temps de cuisson.
4. Appuyez sur **Start (Démarrer)** pour lancer la cuisson.
5. Si vous souhaitez interrompre la cuisson, appuyez sur **Pause**. En mode **Pause**, vous pouvez annuler ou poursuivre la cuisson en appuyant sur **Off (Arrêt)** ou **Continue (Continuer)**.

### ATTENTION

Utilisez des maniques pour sortir votre plat du four.

## CONVECTION RAPIDE À PROPULSION

1. Placez une grille ou la combinaison d'une grille et du plat chaud sur le plateau tournant.
2. Sélectionnez le mode Four à micro-ondes sur **Speed Power Convection (Convection rapide à propulsion)**, puis appuyez sur la zone de température. Si vous appuyez sur la zone de température, le pavé numérique s'affiche. Vous pouvez saisir la température de votre choix, toutefois comprise entre 100 °F et 450 °F (par défaut : 350 °F).

### REMARQUE

Pour préchauffer, il suffit d'appuyer sur **Start (Démarrer)**.

3. Appuyez sur **Power (Puissance)**, puis faites défiler l'écran pour spécifier un niveau d'alimentation compris entre 10 % et 70 %. (Par défaut : 30 %).
4. Appuyez sur Cook Time (Temps de cuisson), puis utilisez le pavé numérique pour spécifier un temps de cuisson. Vous pouvez également utiliser la touche **+30sec** pour spécifier le temps de cuisson.
5. Appuyez sur **Start (Démarrer)** pour lancer la cuisson.
6. Si vous souhaitez interrompre la cuisson, appuyez sur **Pause**. En mode **Pause**, vous pouvez annuler ou poursuivre la cuisson en appuyant sur **Off (Arrêt)** ou **Continue (Continuer)**.

### ATTENTION

- Utilisez uniquement des plats adaptés au micro-ondes.
- Utilisez des maniques pour sortir votre plat du four.

## GRIL RAPIDE

Les éléments chauffants génèrent de la chaleur, renforcée par l'énergie des micro-ondes.

1. Placez une grille ou la combinaison d'une grille et du plat chaud sur le plateau tournant.
2. Sélectionnez le mode Four à micro-ondes pour le **Gril rapide**.

### REMARQUE

La température n'est pas réglable en mode Gril rapide.

3. Appuyez sur **Power (Puissance)**, puis faites défiler l'écran pour spécifier un niveau d'alimentation compris entre 10 % et 70 %. (Par défaut : 30 %).
4. Appuyez sur Cook Time (Temps de cuisson), puis utilisez le pavé numérique pour spécifier un temps de cuisson. Vous pouvez également utiliser la touche **+30sec** pour spécifier le temps de cuisson.
5. Appuyez sur **Start (Démarrer)** pour lancer la cuisson.
6. Si vous souhaitez interrompre la cuisson, appuyez sur **Pause**. En mode **Pause**, vous pouvez annuler ou poursuivre la cuisson en appuyant sur **Off (Arrêt)** ou **Continue (Continuer)**.

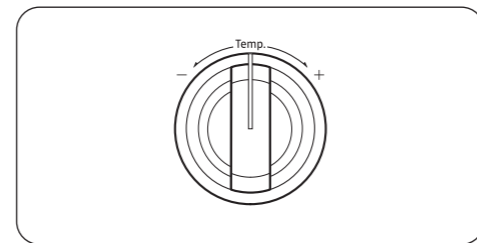
### ATTENTION

- Utilisez uniquement des plats adaptés au micro-ondes.
- Utilisez des maniques pour sortir votre plat du four.

## RÉGLAGE DE LA TEMPÉRATURE

Ce four offre deux méthodes de réglage de la température.

### Bouton de température (Modèle à bouton uniquement)



- Utilisez le bouton de température sur la gauche ou la droite du panneau de commande pour régler la température pour le four à micro-ondes supérieur ou le four inférieur, respectivement. Pour le four supérieur, vous pouvez utiliser ce bouton avec les fonctions Convection à propulsion et Convection rapide à propulsion. Pour le four inférieur, vous pouvez utiliser ce bouton avec les fonctions Cuisson, Cuisson par convection, Rôtissage par convection, Cuisson vapeur et Rôtissage vapeur.
- Tournez le bouton approprié dans le sens horaire (+) ou antihoraire (-), puis relâchez-le. La température monte ou descend par incréments de 5 °F.
- Pour changer la température rapidement par incréments de plus de 5 °F, maintenez le bouton tourné sur la position + ou -.

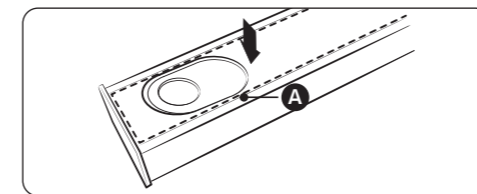
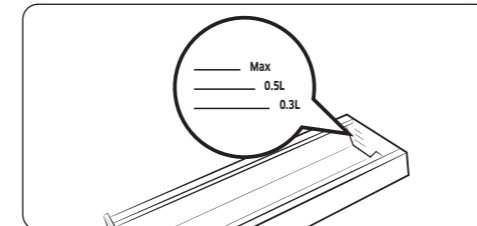
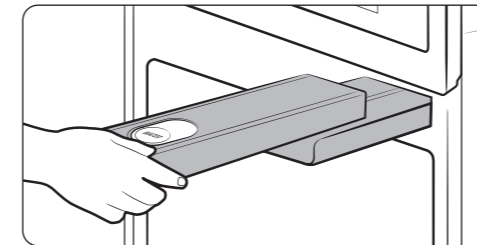
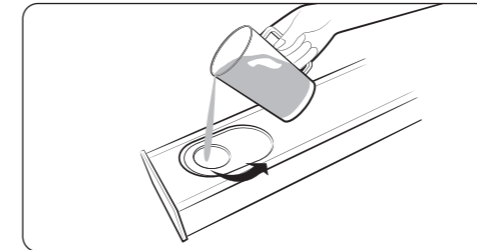
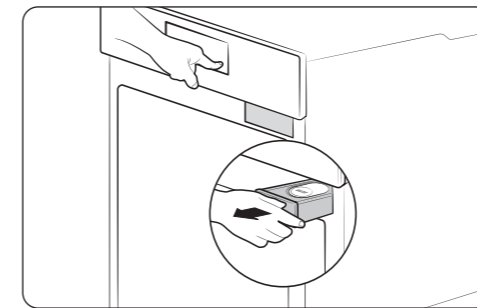
### Pavé numérique (Modèle tactile uniquement)



- Appuyez sur la zone de température pour afficher le pavé numérique.
- Appuyez sur les chiffres du pavé numérique pour régler la température.
- Appuyez sur **OK**.

## RÉSERVOIR D'EAU

Le réservoir d'eau est utilisé pour les fonctions Steam Bake (Cuisson vapeur), Steam Roast (Rôtissage vapeur) et Steam Proof (Levage de pain à la vapeur), ainsi que pour éliminer le tartre qui peut se former sur les parois du four, en particulier après la cuisson à la vapeur, le rôtissage à la vapeur et le levage de pain à la vapeur. Remplissez-le d'eau avant de procéder à une cuisson à la vapeur ou à un détartrage.



Localisez le réservoir d'eau. Le réservoir d'eau se trouve sur le côté droit du four, juste au-dessus de l'ouverture du four. Appuyez sur **Open / Close Reservoir (Ouvrir/Fermer le réservoir)** sur le panneau de commande pour éjecter le réservoir d'eau. Saisissez l'avant du réservoir, puis faites-le glisser pour le retirer.

Ouvrez le couvercle du réservoir et remplissez ce dernier de 22 oz (650 ml) d'eau potable.

### REMARQUE

Vous pouvez ouvrir le réservoir en retirant le capuchon en caoutchouc ou en retirant le plastique transparent.

Remplacez le capuchon ou le plastique transparent, puis remettez le réservoir à sa place en le faisant glisser. Poussez le réservoir dedans. Vous entendrez un léger clic lorsque le réservoir sera mis en place correctement. Appuyez sur **Open/Close Reservoir (Ouvrir/Fermer le réservoir)**. Le four rétracte le réservoir d'eau. Fermez la porte du four.

### REMARQUE

Ne dépassez pas la ligne maxi.

### REMARQUE

Assurez-vous que le couvercle et la partie supérieure du réservoir d'eau (**repère A**) sont fermés avant d'utiliser le four.

### ATTENTION

Le réservoir d'eau devient chaud pendant la cuisson. Assurez-vous de porter des maniques pour retirer ou remplir le réservoir d'eau.

# SAMSUNG