

LEARN MORE

In an effort to conserve natural resources, this dishwasher includes a condensed User Guide. A complete User Guide can be downloaded at www.kitchenaid.com/customer-service/manuals/

For future reference, please make a note of your product model and serial numbers. These can be located on a label in the tub along the left outer edge.

Model Number _____ Serial Number _____

Register your dishwasher at www.kitchenaid.com. In Canada, register your dishwasher at www.kitchenaid.ca.

Para una versión de estas instrucciones en español, visite www.kitchenaid.com.

Your safety and the safety of others are very important.

We have provided many important safety messages in this manual and on your appliance. Always read and obey all safety messages.



This is the safety alert symbol.

This symbol alerts you to potential hazards that can kill or hurt you and others.

All safety messages will follow the safety alert symbol and either the word “DANGER” or “WARNING.”

These words mean:

DANGER

You can be killed or seriously injured if you don't immediately follow instructions.

WARNING

You can be killed or seriously injured if you don't follow instructions.

All safety messages will tell you what the potential hazard is, tell you how to reduce the chance of injury, and tell you what can happen if the instructions are not followed.

IMPORTANT SAFETY INSTRUCTIONS

WARNING: When using the dishwasher, follow basic precautions, including the following:

- Read all instructions before using the dishwasher.
- Use the dishwasher only for its intended function.
- Use only detergents or rinse agents recommended for use in a dishwasher, and keep them out of the reach of children.
- When loading items to be washed:
 - 1) Locate sharp items so that they are not likely to damage the door seal; and
 - 2) Load sharp knives with the handles up to reduce the risk of cut-type injuries.
- Do not wash plastic items unless they are marked “dishwasher safe” or the equivalent. For plastic items not so marked, check the manufacturer's recommendations.
- Do not touch the heating element during or immediately after use.
- Do not operate the dishwasher unless all enclosure panels are properly in place.
- Do not tamper with controls.
- Do not abuse, sit on, or stand on the door, lid, or dish racks of the dishwasher.
- To reduce the risk of injury, do not allow children to play in or on the dishwasher.
- Under certain conditions, hydrogen gas may be produced in a hot water system that has not been used for two weeks or more. **HYDROGEN GAS IS EXPLOSIVE.** If the hot water system has not been used for such a period, before using the dishwasher turn on all hot water faucets and let the water flow from each for several minutes. This will release any accumulated hydrogen gas. As the gas is flammable, do not smoke or use an open flame during this time.
- Remove the door or lid to the washing compartment when removing an old dishwasher from service or discarding it.

SAVE THESE INSTRUCTIONS

State of California Proposition 65 Warnings:

WARNING: This product contains one or more chemicals known to the State of California to cause cancer.

WARNING: This product contains one or more chemicals known to the State of California to cause birth defects or other reproductive harm.



⚠ WARNING

Tip Over Hazard

- Do not use dishwasher until completely installed.
- Do not push down on open door.
- Doing so can result in serious injury or cuts.

GROUNDING INSTRUCTIONS

■ For a grounded, cord-connected dishwasher:

The dishwasher must be grounded. In the event of a malfunction or breakdown, grounding will reduce the risk of electric shock by providing a path of least resistance for electric current. The dishwasher is equipped with a cord having an equipment-grounding conductor and a grounding plug. The plug must be plugged into an appropriate outlet that is installed and grounded in accordance with all local codes and ordinances.

WARNING: Improper connection of the equipment-grounding conductor can result in a risk of electric shock.

Check with a qualified electrician or service representative if you are in doubt whether the dishwasher is properly grounded. Do not modify the plug provided with the dishwasher; if it will not fit the outlet, have a proper outlet installed by a qualified electrician.

■ For a permanently connected dishwasher:

The dishwasher must be connected to a grounded metal, permanent wiring system, or an equipment-grounding conductor must be run with the circuit conductors and connected to the equipment-grounding terminal or lead on the dishwasher.

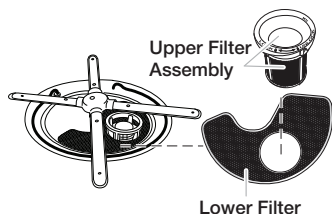
SAVE THESE INSTRUCTIONS

KEY USAGE TIPS

Filtration System and Maintenance

The filter system consists of two parts: an upper filter assembly and a lower filter.

IMPORTANT: To avoid damage to dishwasher, do not operate your dishwasher without filters properly installed. Be sure lower filter is securely in place and upper filter assembly is locked into place. If upper assembly turns freely, it is not locked into place.



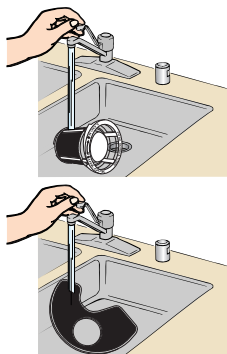
The filters may need to be cleaned when:

- Visible objects or soils are on upper filter assembly.
- Dishes feel gritty to the touch.

See "Filtration System" in full User Guide for complete removal and maintenance schedule.

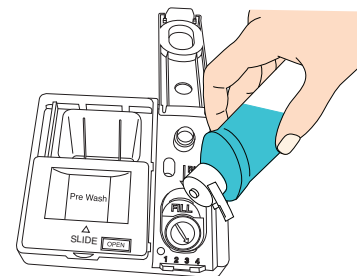
IMPORTANT: Do not use wire brush, scouring pad, etc., as they may damage the filters.

Rinse filter under running water until soils are removed. If you have hard to remove soils or calcium deposits from hard water, a soft brush may be required.



Drying - Rinse Aid is essential.

You must use a drying agent, such as a rinse aid, for good drying performance. Rinse aid along with the Heat Dry option provides the best drying and avoids excessive moisture in the dishwasher interior.



Energy efficiency

Energy efficiency is gained by extending cycle time and reducing the amount of wattage and water used during your dishwasher's cycle. All models contain an optical water sensor to determine water and energy consumption. Your first cycle will run longer to calibrate the optical water sensor.

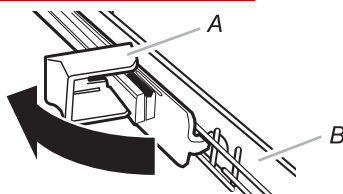
Efficient dishwashers run longer to save water and energy, just as driving a car slower saves on gas.



Easy to remove third level rack (on some models)

If additional space is needed in the upper rack, the third level rack can easily be removed

To remove, fully extend rack until it stops. Then open the track stops on each side and lift to remove.



A. Track stop

B. Track

Press start/resume every time you add a dish.

IMPORTANT: If anyone opens the door (such as, for adding a dish, even during the Delay Hours option), START/RESUME must be pressed each time.

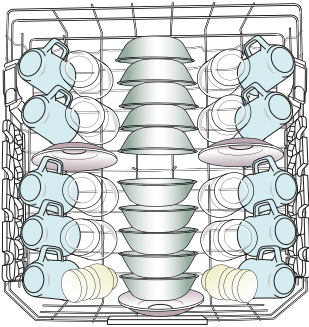
Push door firmly closed within 3 seconds of pressing START/RESUME. If door is not closed within 3 seconds, the start button LED will flash, an audible tone will be heard, and cycle will not start.

Start
RESUME

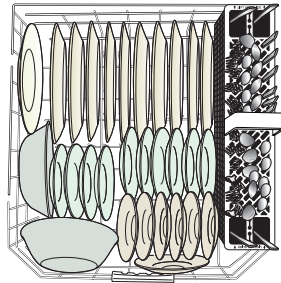
Repeat Last
Cycle

OPERATING YOUR DISHWASHER

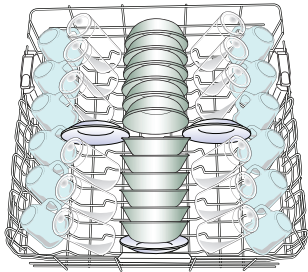
1. Prepare and Load the Dishwasher



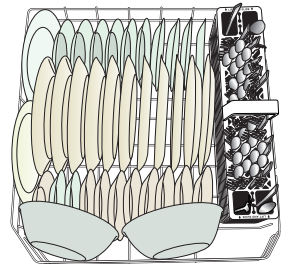
10-place load - upper rack



10-place load - lower rack



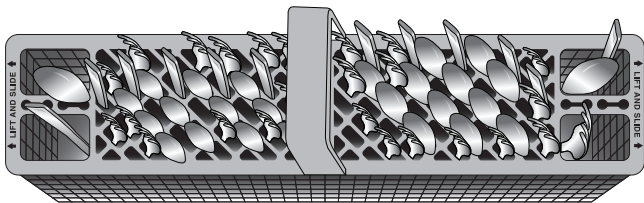
12-place load - upper rack



12-place load - lower rack

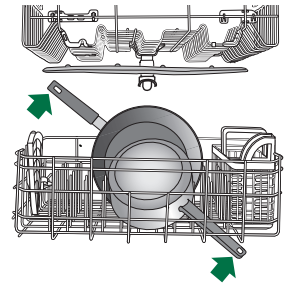
IMPORTANT: Remove leftover food, bones, toothpicks and other hard items from dishes. Remove labels from containers before washing.

- Make sure that, when the dishwasher door is closed, no items are blocking detergent dispenser.
- Items should be loaded with soiled surfaces facing down and inward to the spray as shown in the graphics above. This will improve cleaning and drying results. Angle dirtiest dish surface downward, allowing space for water to flow up through rack and between dishes.
- Avoid overlapping items like bowls or plates that may trap food.
- Place plastics, small plates and glasses in upper rack.
- Wash only items marked “dishwasher safe.”
- To avoid thumping/clattering noises during operation: Load dishes so they do not touch one another. Make sure lightweight load items are secured in racks.
- When loading silverware, always place sharp items pointing down and avoid “nesting” as shown. If your silverware does not fit into the designated slots, lift and slide covers off to remove them and mix silverware types to keep them separated.
- Use slots in the covers and suggested loading patterns to keep your silverware separated for optimum wash. See the complete online User Guide for detailed illustrations.



2. Check that Spray Arms are not Blocked.

Items in the rack can block the spray arms. Be sure that they do not block the upper or lower spray arms.



3. Add Detergent

NOTE: If you do not plan to run a wash cycle soon, run a rinse cycle. Do not use detergent.

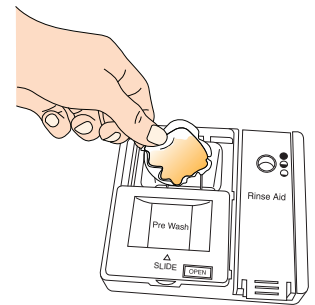
- Use automatic dishwasher detergent only. Add detergent just before starting a cycle.
- Fresh automatic dishwasher detergent results in better cleaning. Store tightly closed detergent container in a cool, dry place.

Detergents

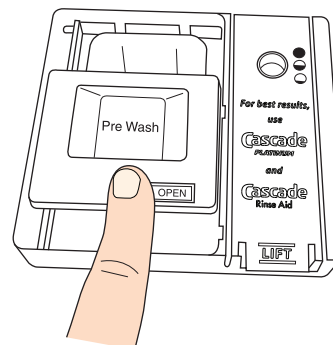
Many detergents now come in several forms (gel packs, tablets, or powder packs).

We recommend tablets and packs for convenience and improved performance. Quality tablets and packs have been proven better than powder, liquid or gel detergents at reducing filming on dishes. Using tablets and packs over time will start to reduce or eliminate white film. Also, by using a rinse aid, you can minimize repeat buildup of white film. These forms are suitable for all hardness and soil levels. Always place detergents in the main compartment and slide lid to close.

NOTE: Follow instructions on the package when using other dishwasher detergent types. See the online user guide for more information on powder, liquid and gel usage.

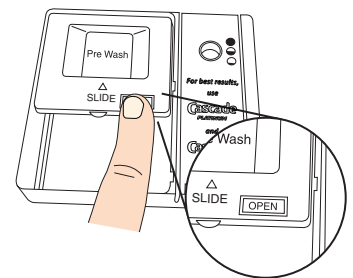


To close lid



Place selected detergent in the dispenser. Place finger, as shown, and slide lid closed. Press firmly until it clicks.

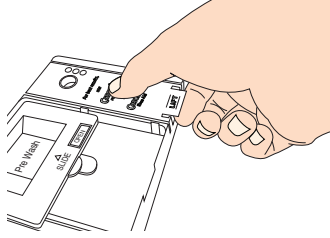
To open lid



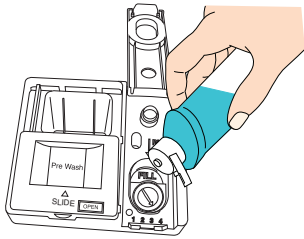
Push OPEN, as shown, and the lid will slide open.

4. Add Rinse Aid

- Your dishwasher is designed to use rinse aid for good drying performance. Without rinse aid, your dishes and dishwasher interior will have excessive moisture. The heating and drying options will not perform as well without rinse aid.
- Rinse aid keeps water from forming droplets that can dry as spots or streaks. It also improves drying by allowing water to drain off of dishes after final rinse.
- To add rinse aid, open the dispenser lid by gently pushing in the center of the lid with your thumb while lifting up on the edge.



- Pour rinse aid into the opening until the indicator level shows that it is full.



- Close dispenser by pushing down gently on the lid.

NOTE: For most water conditions, the factory setting will give good results.

If you are experiencing poor drying performance, you may want to try a higher setting. Turn the arrow adjuster to a higher setting to increase the amount of rinse aid.



5. Select a Cycle

Efficient dishwashers run longer to save water and energy, just as driving a car slower saves on gas. Typical cycle time is approximately 2½ hours but can take less or more time to complete depending on selections.

6. Select Options

You can customize your cycles by pressing the options desired. If you change your mind, press the option again to turn off the option. Not all options are available for every cycle. If an invalid option is selected for a given cycle, the lights will flash.

7. Start or Resume a Cycle

NOTE: Run hot water at sink nearest your dishwasher until water is hot. Turn off water.

- If Start/Resume button is located on top of door, push door firmly closed within 3 seconds of pressing START/RESUME. If door is not closed within 3 seconds, the Start button LED will flash, an audible tone will be heard, and cycle will not start.

IMPORTANT: If anyone opens the door (such as, for adding a dish, even during the Delay Hours option), the Start/Resume button must be pressed each time.

- If the Start/Resume button is located on front of door, push door firmly closed. The door latches automatically. Select wash cycle and options and then press START/RESUME or press START/RESUME to repeat the same cycle and options as in previous wash cycle.

CYCLE GUIDE

This information covers several different models. Your dishwasher may not have all of the cycles and options described.

CYCLES		SOIL LEVEL	WASH TIME* (MINS.) W/O OPTIONS		WATER USAGE GALLONS (LITERS)
			TYPICAL	MAX	
ProWash Soil - Sense	The most advanced and versatile cycle. ProWash™ cycle senses the soil amount and toughness of soil to adjust the cycle for improved performance using only the amount of water and energy needed.	Light to Medium	110	150	3.8 (14.5)
		Tough/Baked-On	125	190	5.0 (19.1)
		Heavy	125	190	7.7 (29.0)
Tough	Use for hard-to-clean, heavily soiled pots, pans, casseroles, and regular tableware.	Heavy/Baked-On	140	205	7.9 (30.0)
Normal	This cycle, with only the Heat Dry option selected, and without other options selected, is recommended to completely wash and dry a full load of normally soiled dishes. The energy usage label is based on this cycle and option combination.	Light	110	150	2.8 (10.5)
		Medium	110	150	4.0 (15.0)
		Heavy	125	190	7.9 (30.0)
Light	Use for lightly soiled items or china and crystal.	Light to Medium	105	145	4.2 (15.2)
		Heavy/Baked-On	120	185	7.7 (29.0)
Express Wash	When you need fast results, the Express Wash will clean dishes using slightly more water and energy. Select the Heat Dry option to speed drying times.	All soil levels	58	64	6.2 (23.5)

	CYCLES	SOIL LEVEL	WASH TIME* (MINS.) W/O OPTIONS		WATER USAGE GALLONS (LITERS)
			TYPICAL	MAX	
Rinse Only	Use for rinsing dishes, glasses, and silverware that will not be washed right away. Do not use detergent.	All soil levels	17	20	2.4 (9.0)

	OPTIONS	CAN BE SELECTED WITH	WHAT IT DOES	ADDED TIME TO CYCLE		ADDED WATER GALLONS (LITERS)
				TYPICAL	MAX	

Heat Dry	Dries dishes with heat. This option, with the use of rinse aid, will provide the best drying performance. Plastic items are less likely to deform when loaded in the top rack. Turn the Heat Dry option off for an air dry.	Available with any cycle except Rinse Only	Activates the heating element at the end of the wash cycle to speed drying times. Heat Dry defaults to ON when any cycle is selected except for Rinse Only.	52	52	0
-----------------	---	---	---	-----------	-----------	----------

Pro Scrub	(On some models) Lower jets, located behind the lower rack, spray to clean tough, baked-on food soil from pans, casseroles, etc. They eliminate the need for soaking and scrubbing dishes with dirty, baked-on food. The upper rack has two spray zones in the front corners to reach into deeper or oddly shaped items.	Tough Normal ProWash™	Activates the ProScrub® spray jets to provide intensified cleaning power to specific wash areas.	53	73	0 - 3.0 (0 - 11.2)
------------------	--	------------------------------	--	-----------	-----------	---------------------------

Hi-Temp Wash Sound On/Off Hold 3 Sec	Raises the main wash temperature to improve cleaning for loads containing tough, baked-on food.	Tough Normal ProWash™	Raises the main wash temperature from 105°F (41°C) to either 130°F (55°C) or 140°F (60°C).	42	60	0 - 3.0 (0 - 11.2)
--	---	------------------------------	--	-----------	-----------	---------------------------

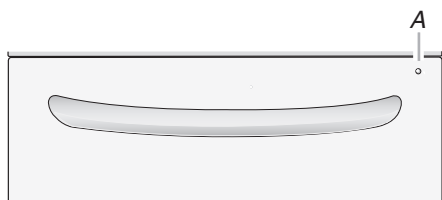
Sani Rinse	Sanitizes dishes and glassware in accordance with NSF International NSF/ANSI Standard 184 for Residential Dishwashers. Certified residential dishwashers are not intended for licensed food establishments. Only sanitizing cycles have been designed to meet the requirements of the NSF/ANSI 184 performance standard for soil removal and for sanitization efficacy. There is no intention, either directly or indirectly, that all cycles on a NSF/ANSI 184 certified dishwasher meet the NSF/ANSI 184 performance standard for soil removal and for sanitization efficacy. The Sani indicator glows at the end of the cycle if the Sani Rinse option was successfully completed. If the indicator does not activate, it is probably due to the cycle being interrupted.	Tough Normal	Increases the main wash temperature from 105°F (41°C) to 140°F (60°C) and the final rinse from 140°F (60°C) to 155°F (68°C).	53	73	0 - 3.0 (0 - 11.2)
-------------------	---	---------------------	--	-----------	-----------	---------------------------

4 Hour Delay Or on some models 2-4-8 Hr. Delay	Runs the dishwasher at a later time or during off-peak electrical hours. Select a wash cycle and options. Press the Delay button. Press START/RESUME. Close the door firmly. NOTE: Anytime the door is opened (such as, to add a dish), the Start/Resume button must be pressed again to resume the delay countdown.	Available with any cycle	Delays the start of a cycle to the specified time.	240	480	0
--	--	---------------------------------	--	------------	------------	----------

OPTIONS	CAN BE SELECTED WITH	WHAT IT DOES	ADDED TIME TO CYCLE		ADDED WATER GALLONS (LITERS)
			TYPICAL	MAX	
Control Lock Hold 3 Sec		Avoids unintended use of the dishwasher between cycles, or cycle and option changes during a cycle. To turn on Lock, press and hold CONTROL LOCK for 3 seconds. The Control Lock light will stay on for a short time, indicating that it is activated, and all buttons are disabled. If you press any button while your dishwasher is locked, the light flashes 3 times. The dishwasher door can still be opened/closed while the controls are locked. NOTE: You may need to disable Sleep Mode by pressing either START/RESUME or CANCEL, or by opening and closing the door before you are able to turn Control Lock off. To turn off Control Lock, press and hold CONTROL LOCK for 3 seconds. The light turns off.			

Control	Purpose	Comments
Start RESUME Repeat Last Cycle	To start or resume a wash cycle	If the door is opened during a cycle or the power is interrupted, the Start/Resume indicator flashes. The cycle will not resume until the door is closed and START/RESUME is pressed. NOTE: If the Start/Resume button is located on top of door, press START/RESUME and push door firmly closed within 3 seconds. If the door is not closed within 3 seconds, the Start/Resume button LED will flash, an audible tone will be heard, and the cycle will not start.
Cancel DRAIN	To reset any cycle or options during selection. To cancel a wash cycle after it's started.	Press (and hold on some models) CANCEL/DRAIN to reset any control selections made. See "Canceling A Cycle After Dishwasher Is Started" and "Changing A Cycle After Dishwasher Is Started" sections in the full User Guide.
Hi-Temp Wash Sound On/Off Hold 3 Sec	To turn the audible tones on or off.	Press and hold the Hi-Temp Wash button for 3 seconds to turn the audible tones on or off. Only audible tones for confirming button presses can be turned on/off. Important audible tones, such as indicating a cycle has been interrupted, cannot be deactivated.

Add Dish • Washing • Drying • Clean • Sanitized	The Cycle Status Indicator Lights are used to follow the progress of the dishwasher cycle.	The Clean indicator glows when a cycle is finished. If you select the Sani Rinse option, when the Sani Rinse cycle is finished, the Sanitized indicator glows. If your dishwasher did not properly sanitize your dishes, the light flashes at the end of the cycle. This can happen if the cycle is interrupted, or the water could not be heated to the required temperature. The Clean and Sanitized lights go off when you open and close the door, or if you press and hold CANCEL.
---	--	---



For controls on top of door, the single indicator light (A) on the front of the door panel will remain blue during wash/rinse, red during dry, and white when complete.

DISHWASHER CARE

Cleaning the Dishwasher

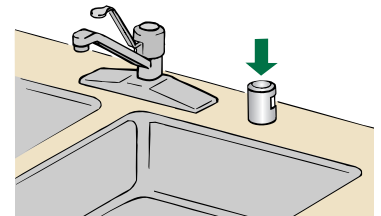
Clean the exterior of dishwasher with a soft, damp cloth and mild detergent. If your dishwasher has a stainless steel exterior, a stainless steel cleaner is recommended, such as affresh® Stainless Steel Cleaner.

Removal of Hard Water/Filming: We recommended that you use a monthly maintenance product such as affresh® Dishwasher Cleaner.

- Load your dishwasher (preferably with dishes affected by filming/hard water).
- Place tablet in main wash compartment of detergent dispenser.
- Select cycle/option best for heavily soiled dishes and start dishwasher.

NOTE: We also recommended that you use a premeasured detergent tablet or pack for regular daily use.

If you have a drain air gap, check and clean it if the dishwasher isn't draining well.



To Reduce Risk of Property Damage During Vacation or Extended Time Without Use

- When you will not be using the dishwasher during the summer months, turn off the water and power supply to the dishwasher.
- Make sure the water supply lines are protected against freezing conditions. Ice formations in the supply lines can increase water pressure and cause damage to your dishwasher or home. Damage from freezing is not covered by the warranty.
- When storing your dishwasher in the winter, avoid water damage by having your dishwasher winterized by authorized service personnel.

PROBLEM SOLVER

First try the solutions suggested here. If you need further assistance or more recommendations that may help you to avoid a service call, refer to the warranty page in this manual or visit https://www.kitchenaid.com/product_help. In Canada, visit <http://www.kitchenaid.ca>

Contact us by mail with any questions or concerns at the address below:

In the U.S.A.:

In Canada:

KitchenAid Brand Home Appliances
Customer eXperience Center
553 Benson Road
Benton Harbor, MI 49022-2692

KitchenAid Brand Home Appliances
Customer eXperience Centre
200 - 6750 Century Ave.
Mississauga, Ontario L5N 0B7

Please include a daytime phone number in your correspondence.

If you experience	Recommended Solutions
The Clean light is flashing	<p>Check the following:</p> <ul style="list-style-type: none">■ Is the overflow protection float able to move up and down freely? Press down to release.■ Be sure the water supply is turned on to the dishwasher. (This is very important following the new installation of your dishwasher.)■ Check for suds in the dishwasher. For more information on suds, see “Dishwasher does not clean completely.”
Dishes do not dry completely	<p>NOTE:</p> <ul style="list-style-type: none">■ Plastic and items with nonstick surfaces are difficult to dry because they have a porous surface which tends to collect water droplets. Towel drying may be necessary. <p>Use of rinse aid along with the Heat Dry or ProDry™ option is needed for proper drying.</p> <p>Proper loading of items can affect drying.</p> <p>For improved results, place items on the more slanted side of the rack.</p> <p>Glasses and cups with concave bottoms hold water. This water may spill onto other items when you are unloading the dishwasher.</p> <p>Unload the bottom rack first.</p>
Spotting/Filming	<p>NOTES:</p> <ul style="list-style-type: none">■ Liquid rinse aid is necessary for drying and to reduce spotting. Follow rinse aid package instructions.■ Use the correct amount of detergent. If using powder or liquid/gel products follow package instructions. <p>Confirm that the cloudiness is removable by soaking the item in white vinegar for 5 minutes. If the cloudiness disappears, it is due to hard water. Adjust the amount of detergent and rinse aid. See the “Dishwasher Care” section. If it does not come clear, it is due to etching.</p> <p>Be sure the incoming water temperature is set at 120°F (49°C).</p> <p>Try using the Hi-Temp Wash or Sani Rinse options.</p> <p>To remove spotting, see the “Dishwasher Care” section.</p>
Dishwasher does not clean completely	<p>Be sure the dishwasher is loaded correctly. Improper loading can greatly decrease the washing performance. See the “Operating Your Dishwasher” section.</p> <p>Check filter to ensure it is properly installed. Clean it if needed. See the “Filtration System” in on-line User Guide for details.</p> <p>Select the proper cycle for the type of soils. The ProWash™ or Tough cycle can be used for tougher loads.</p> <p>Be sure the incoming water temperature is at least 120°F (49°C).</p> <p>Use the proper amount of fresh detergent. More detergent is needed for heavier-soiled loads and hard water conditions.</p> <p>Scrape food from dishes prior to loading. Do not prerinse.</p> <p>If foam or suds are detected by the dishwasher sensing system, the dishwasher may not operate properly or may not fill with water.</p> <p>Suds can come from:</p> <ul style="list-style-type: none">■ Using the incorrect type of detergent, such laundry detergent, hand soap, or dish detergent for hand washing dishes.■ Not replacing the rinse aid dispenser cap after filling (or refilling) the rinse aid.■ Using an excessive amount of dishwasher detergent. If using powder or liquid/gel products follow package instructions.

KITCHENAID® DISHWASHER LIMITED WARRANTY

ATTACH YOUR RECEIPT HERE. PROOF OF PURCHASE IS REQUIRED TO OBTAIN WARRANTY SERVICE.

Please have the following information available when you call the Customer eXperience Center:

- Name, address and telephone number
- Model number and serial number
- A clear, detailed description of the problem
- Proof of purchase including dealer or retailer name and address

IF YOU NEED SERVICE:

1. Before contacting us to arrange service, please determine whether your product requires repair. Some questions can be addressed without service. Please take a few minutes to review the Troubleshooting or Problem Solver section of the Use and Care Guide, scan the QR code on the right to access additional resources, or visit <http://kitchenaid.custhelp.com>.
2. All warranty service is provided exclusively by our authorized KitchenAid Service Providers. In the U.S. and Canada, direct all requests for warranty service to:

KitchenAid Customer eXperience Center

In the U.S.A., call 1-800-422-1230. In Canada, call 1-800-807-6777.

If outside the 50 United States or Canada, contact your authorized KitchenAid dealer to determine whether another warranty applies.



<http://kitchenaid.custhelp.com>

LIFETIME LIMITED WARRANTY

WHAT IS COVERED

FIRST YEAR LIMITED WARRANTY (PARTS AND LABOR)

For one year from the date of purchase, when this major appliance is installed, operated and maintained according to instructions attached to or furnished with the product, KitchenAid brand of Whirlpool Corporation or Whirlpool Canada, LP (hereafter "KitchenAid") will pay for factory specified replacement parts and repair labor to correct defects in materials or workmanship that existed when this major appliance was purchased, or at its sole discretion replace the product. In the event of product replacement, your appliance will be warranted for the remaining term of the original unit's warranty period.

SECOND THROUGH FIFTH YEAR LIMITED WARRANTY (CERTAIN COMPONENT PARTS ONLY - LABOR NOT INCLUDED)

In the second through fifth years from the date of original purchase, when this major appliance is installed, operated and maintained according to instructions attached to or furnished with the product, KitchenAid will pay for factory specified parts for the following components to correct non-cosmetic defects in materials or workmanship in these parts that prevent function of this major appliance and that existed when this major appliance was purchased. This is a limited 5-year warranty on the below named parts only and does not include repair labor.

- Nylon dish racks
- Electronic controls

LIFETIME LIMITED WARRANTY (STAINLESS STEEL TUB AND INNER DOOR LINER ONLY)

For the lifetime of the product from the date of original purchase, when this major appliance is installed, operated and maintained according to instructions attached to or furnished with the product, KitchenAid will pay for factory specified parts and repair labor for the following components to correct non-cosmetic defects in materials or workmanship that existed when this major appliance was purchased:

- Stainless steel tub
- Inner door liner

YOUR SOLE AND EXCLUSIVE REMEDY UNDER THIS LIMITED WARRANTY SHALL BE PRODUCT REPAIR AS PROVIDED HEREIN. Service must be provided by a KitchenAid designated service company. This limited warranty is valid only in the United States or Canada and applies only when the major appliance is used in the country in which it was purchased. This limited warranty is effective from the date of original consumer purchase. Proof of original purchase date is required to obtain service under this limited warranty.

WHAT IS NOT COVERED

1. Commercial, non-residential or multiple-family use, or use inconsistent with published user, operator or installation instructions.
2. In-home Instruction on how to use your product
3. Service to correct improper product maintenance or installation, installation not in accordance with electrical or plumbing codes or correction of household electrical or plumbing (i.e. house wiring, fuses or water inlet hoses).
4. Consumable parts (i.e. light bulbs, batteries, air or water filters, etc.).
5. Defects or damage caused by the use of non-genuine KitchenAid parts or accessories.
6. Damage from accident, misuse, abuse, fire, floods, acts of God or use with products not approved by KitchenAid.
7. Repairs to parts or systems to correct product damage or defects caused by unauthorized service, alteration or modification of the appliance.
8. Cosmetic damage including scratches, dents, chips, and other damage to appliance finishes unless such damage results from defects in materials and workmanship and is reported to KitchenAid within 30 days.
9. Discoloration, rust or oxidation of surfaces resulting from caustic or corrosive environments including but not limited to high salt concentrations, high moisture or humidity or exposure to chemicals.
10. Pick-up or delivery. This product is intended for in-home repair.
11. Travel or transportation expenses for service in remote locations where an authorized KitchenAid servicer is not available.
12. Removal or reinstallation of inaccessible appliances or built-in fixtures (i.e. trim, decorative panels, flooring, cabinetry, islands, countertops, drywall, etc.) that interfere with servicing, removal or replacement of the product.
13. Service or parts for appliances with original model/serial numbers removed, altered or not easily determined.

The cost of repair or replacement under these excluded circumstances shall be borne by the customer.

DISCLAIMER OF IMPLIED WARRANTIES

IMPLIED WARRANTIES, INCLUDING ANY IMPLIED WARRANTY OF MERCHANTABILITY OR IMPLIED WARRANTY OF FITNESS FOR A PARTICULAR PURPOSE, ARE LIMITED TO ONE YEAR OR THE SHORTEST PERIOD ALLOWED BY LAW. Some states and provinces do not allow limitations on the duration of implied warranties of merchantability or fitness, so this limitation may not apply to you. This warranty gives you specific legal rights, and you also may have other rights that vary from state to state or province to province.

DISCLAIMER OF REPRESENTATIONS OUTSIDE OF WARRANTY

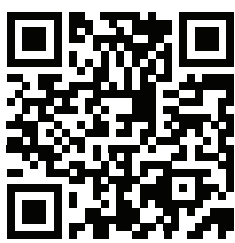
KitchenAid makes no representations about the quality, durability, or need for service or repair of this major appliance other than the representations contained in this warranty. If you want a longer or more comprehensive warranty than the limited warranty that comes with this major appliance, you should ask KitchenAid or your retailer about buying an extended warranty.

LIMITATION OF REMEDIES; EXCLUSION OF INCIDENTAL AND CONSEQUENTIAL DAMAGES

YOUR SOLE AND EXCLUSIVE REMEDY UNDER THIS LIMITED WARRANTY SHALL BE PRODUCT REPAIR AS PROVIDED HEREIN. KITCHENAID SHALL NOT BE LIABLE FOR INCIDENTAL OR CONSEQUENTIAL DAMAGES. Some states and provinces do not allow the exclusion or limitation of incidental or consequential damages, so these limitations and exclusions may not apply to you. This warranty gives you specific legal rights, and you also may have other rights that vary from state to state or province to province.

11/14





EN SAVOIR PLUS

Afin de conserver les ressources naturelles, ce lave-vaisselle comprend un guide d'utilisation rapide. L'utilisateur peut télécharger un guide complet sur www.kitchenaid.com/customer-servicemanuals/

Pour référence ultérieure, consigner par écrit les numéros de modèle et de série de votre produit. Ceux-ci se trouvent sur l'étiquette de la cuve, sur la paroi externe gauche.

Numéro de modèle _____ Numéro de série _____

Au Canada, enregistrer le lave-vaisselle sur www.kitchenaid.ca.

Para una versión de estas instrucciones en español, visite www.kitchenaid.com.

Votre sécurité et celle des autres est très importante.

Nous donnons de nombreux messages de sécurité importants dans ce manuel et sur votre appareil ménager. Assurez-vous de toujours lire tous les messages de sécurité et de vous y conformer.



Voici le symbole d'alerte de sécurité.

Ce symbole d'alerte de sécurité vous signale les dangers potentiels de décès et de blessures graves à vous et à d'autres.

Tous les messages de sécurité suivront le symbole d'alerte de sécurité et le mot "DANGER" ou "AVERTISSEMENT". Ces mots signifient :

⚠ DANGER

Risque possible de décès ou de blessure grave si vous ne suivez pas immédiatement les instructions.

⚠ AVERTISSEMENT

Risque possible de décès ou de blessure grave si vous ne suivez pas les instructions.

Tous les messages de sécurité vous diront quel est le danger potentiel et vous disent comment réduire le risque de blessure et ce qui peut se produire en cas de non-respect des instructions.

IMPORTANTES INSTRUCTIONS DE SÉCURITÉ

AVERTISSEMENT : Lors de l'utilisation du lave-vaisselle, suivre les précautions élémentaires dont les suivantes :

- Lire la totalité des instructions avant d'utiliser le lave-vaisselle.
- N'utiliser le lave-vaisselle que pour laver la vaisselle.
- Utiliser les détergers ou agents de rinçage recommandés pour lave-vaisselle et les garder hors de la portée des enfants.
- Lorsque vous chargez le lave-vaisselle :
 - 1) Placer les objets coupants de façon qu'ils ne puissent endommager le joint de la porte; et
 - 2) Placer les couteaux le manche vers le haut de façon à ne pas vous couper.
- Ne pas laver d'articles en plastique à moins qu'ils ne soient marqués "Peut aller au lave-vaisselle" ou l'équivalent. Si l'article ne porte aucune indication, vérifier auprès du fabricant.
- Ne pas toucher l'élément chauffant pendant le fonctionnement ou immédiatement après.
- Ne pas faire fonctionner le lave-vaisselle si tous les panneaux de l'enceinte ne sont pas en place.
- Ne pas jouer avec les commandes.
- Ne pas abuser, vous asseoir ni monter sur la porte, le couvercle ou les paniers du lave-vaisselle.
- Pour éviter tout risque d'accident, ne pas laisser les enfants jouer dans ou sur le lave-vaisselle.
- Sous certaines conditions, de l'hydrogène peut se former dans un réseau d'eau chaude inutilisé depuis deux semaines ou plus. L'HYDROGÈNE EST UN GAZ EXPLOSIBLE. Si le système d'eau chaude n'a pas été utilisé depuis un certain temps, laisser couler l'eau chaude des robinets pendant quelques minutes avant de faire fonctionner le lave-vaisselle. Cette mesure permettra à l'hydrogène de s'évaporer. Ce gaz étant inflammable, ne pas fumer ni utiliser de flamme nue pendant cette période.
- Enlever la porte ou le couvercle du compartiment de lavage lorsque vous remplacez ou mettez au rebut un vieux lave-vaisselle.

CONSERVEZ CES INSTRUCTIONS

Avertissements de la proposition 65 de l'État de Californie :

AVERTISSEMENT : Ce produit contient au moins un produit chimique connu par l'État de Californie pour être à l'origine de cancers.

AVERTISSEMENT : Ce produit contient au moins un produit chimique connu par l'État de Californie pour être à l'origine de malformations et autres déficiences de naissance.

⚠ AVERTISSEMENT



Risque de basculement

Ne pas utiliser le lave-vaisselle jusqu'à ce qu'il soit complètement installé.

Ne pas appuyer sur la porte ouverte.

Le non-respect de ces instructions peut causer des blessures graves ou des coupures.

INSTRUCTIONS DE MISE À LA TERRE

■ Pour un lave-vaisselle relié à la terre, branché avec un cordon :

Le lave-vaisselle doit être relié à la terre. En cas d'un mauvais fonctionnement ou d'une panne, la mise à terre réduira le risque d'un choc électrique en fournissant le moins de résistance pour le courant électrique. Le lave-vaisselle est équipé d'un cordon avec un conducteur pour relier les appareils à la terre. La fiche doit être branchée sur une prise appropriée, installée et reliée à la terre conformément aux codes et règlements locaux.

AVERTISSEMENT : La connexion incorrecte du conducteur pour relier les appareils à la terre peut causer le risque de choc électrique. Vérifier avec un électricien compétent ou un représentant de service si vous avez des doutes si le lave-vaisselle est correctement relié à la terre. Ne pas modifier la fiche fournie avec le lave-vaisselle; si elle n'entre pas dans la prise, faire installer une prise appropriée par un électricien compétent.

■ Pour un lave-vaisselle branché en permanence :

Le lave-vaisselle doit être branché à un système d'installation électrique permanent en métal relié à la terre, ou un conducteur pour relier les appareils à la terre doit être relié avec les conducteurs du circuit et branché à une borne pour relier les appareils à la terre ou au cordon d'alimentation électrique avec le lave-vaisselle.

CONSERVEZ CES INSTRUCTIONS

CONSEILS ÉLÉMENTAIRES D'UTILISATION

Système de filtration et d'entretien

Le système de filtration comporte deux parties, un filtre supérieur et un filtre inférieur.

IMPORTANT : Afin d'éviter d'endommager le lave-vaisselle, ne pas le faire fonctionner sans que les filtres ne soient correctement installés. S'assurer que le filtre inférieur est bien en place et que le filtre supérieur est bien emboîté. Si le filtre supérieur tourne librement, cela signifie qu'il n'est pas bien emboîté.

Les filtres devront peut-être être nettoyés lorsque :

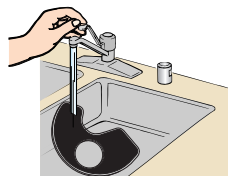
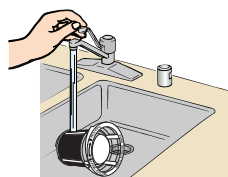
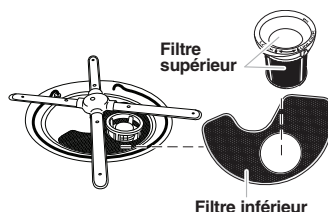
On remarque des objets ou saletés sur le filtre supérieur.

Les plats sont rugueux au toucher.

Voir "Système de filtration" dans le guide d'utilisation complet pour savoir comment éliminer totalement ces saletés ou connaître la fréquence de nettoyage à adopter.

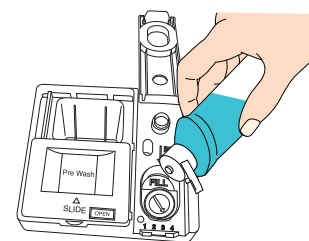
IMPORTANT : Ne pas utiliser de brosse métallique, de tampon à récurer, et d'objets similaires car ils peuvent endommager les filtres.

Rincer le filtre sous l'eau courante jusqu'à ce que les saletés soient éliminées. Si l'on remarque la présence de saletés ou de dépôts de calcaire causés par l'eau dure difficiles à éliminer, l'emploi d'une brosse douce sera peut-être nécessaire.



Séchage - L'emploi d'un agent de rinçage est essentiel.

Il faut utiliser un agent de séchage (tel un agent de rinçage) pour obtenir un bon séchage. Un agent de rinçage combiné à l'option Heat Dry (séchage avec chaleur) offrira une performance de séchage idéale et permettra d'éviter une humidité excessive à l'intérieur du lave-vaisselle.



Économies d'énergie

Pour réaliser des économies d'énergie, la durée du programme est prolongée, et la puissance et le volume d'eau utilisés par le programme du lave-vaisselle sont réduits. Tous les modèles comportent un capteur optique d'eau qui détermine le niveau de consommation d'eau et d'énergie. Le calibrage du capteur optique entraînera l'allongement du premier programme utilisé.

Les lave-vaisselle éconergiques fonctionnent plus longtemps pour économiser de l'eau et de l'énergie, tout comme une vitesse de conduite réduite permet d'économiser du carburant.

Appuyer sur start/resume (mise en marche/reprise) chaque fois que l'on ajoute un plat.

IMPORTANT : Si l'on ouvre la porte (par exemple pour ajouter un plat, même pendant le fonctionnement de l'option Delay Hours [mise en marche différée de plusieurs heures]), il faut appuyer chaque fois sur START/RESUME (mise en marche/reprise).

Bien fermer la porte dans un délai de 3 secondes après avoir appuyé sur START/RESUME (mise en marche/reprise). Si l'on ne ferme pas la porte dans les 3 secondes qui suivent, la DEL du bouton de mise en marche clignote, un signal sonore retentit et le programme ne démarre pas.

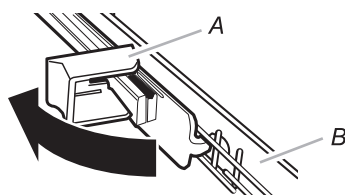
Start
RESUME

Repeat Last
Cycle

Panier du niveau 3 amovible

Le panier du niveau 3 s'enlève facilement pour libérer de l'espace dans le panier supérieur.

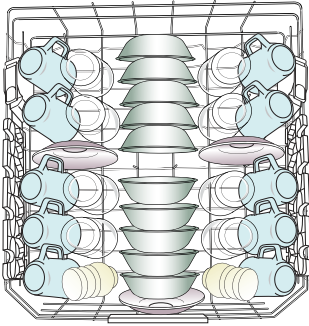
Pour enlever le panier, le tirer complètement vers l'avant jusqu'à l'arrêt. Puis ouvrir les butées d'arrêt de chaque côté et soulever pour dégager le panier.



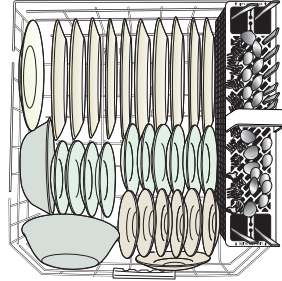
A. Butée de glissière B. Glissière

UTILISATION DU LAVE-VAISSELLE

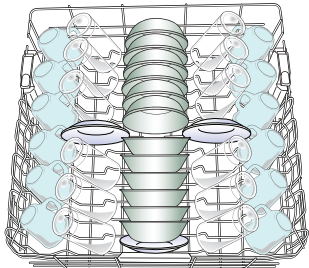
1. Préparation et chargement du lave-vaisselle



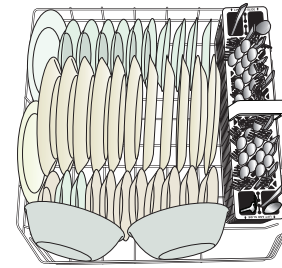
Disposition pour 10 couverts - panier supérieur



Disposition pour 10 couverts - panier inférieur



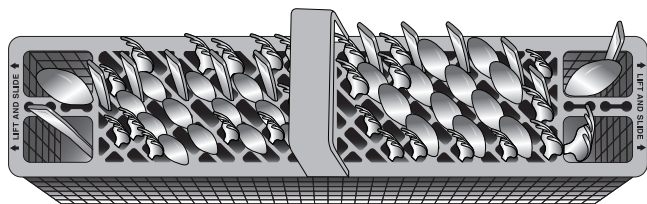
Disposition pour 12 couverts - panier supérieur



Disposition pour 12 couverts - panier inférieur

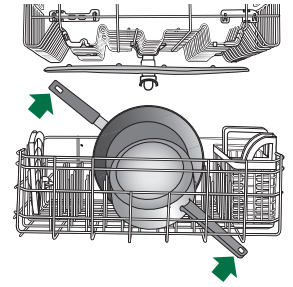
IMPORTANT : Enlever les restes alimentaires, os, cure-dents et autres articles durs de la vaisselle. Enlever les étiquettes des récipients avant de les laver.

- Vérifier qu'aucun article ne bloque le distributeur de détergent lorsque la porte du lave-vaisselle est fermée.
- Charger les articles dans le panier en orientant la surface sale vers le bas et vers l'intérieur - le bras d'aspersion, tel qu'indiqué dans les illustrations ci-dessus. Ceci améliorera les résultats de nettoyage et de séchage. Orienter les surfaces de vaisselle les plus sales vers le bas et laisser suffisamment d'espace entre les articles pour que l'eau puisse circuler entre chaque panier et entre les articles de vaisselle.
- Éviter le chevauchement d'articles tels que bols ou assiettes pouvant retenir les aliments.
- Placer les articles de plastique, les petites assiettes et les verres dans le panier supérieur.
- Laver uniquement les articles identifiés comme "lavable au lave-vaisselle".
- Pour éviter les bruits de choc et d'entrechoc durant le fonctionnement : Charger la vaisselle de façon à ce que les articles ne se touchent pas les uns les autres. S'assurer que les articles légers sont bien retenus dans les paniers.
- Lors du chargement des couverts, toujours charger les articles acérés pointés vers le bas et éviter d'"imbriquer" les articles (voir l'illustration). Si vos couverts ne conviennent pas aux encoches prévues, relever et retirer les couvercles, et mélanger les types de couverts pour les tenir séparés les uns des autres.
- Utiliser les encoches des couvercles et respecter les modes de chargement suggérés pour séparer les couverts et obtenir un lavage optimal (voir le guide complet en ligne pour obtenir des illustrations détaillées).



2. Vérifiez que les bras d'aspersion ne sont pas bloqués.

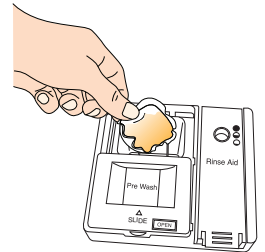
Les bras d'aspersion peuvent être bloqués par des articles qui dépassent du panier. Veiller à ce qu'ils ne bloquent pas les bras d'aspersion supérieur ou inférieur.



3. Verser le détergent

REMARQUE : Si vous n'avez pas l'intention d'effectuer un programme de lavage dans l'immédiat, exécuter un programme de rinçage. Ne pas utiliser de détergent.

- Utiliser uniquement du détergent pour lave-vaisselle automatique. Verser le détergent juste avant de démarrer un programme.
- Pour de meilleurs résultats de lavage, il est recommandé d'utiliser un détergent à lave-vaisselle automatique frais. Conserver le récipient du détergent bien fermé dans un lieu sec et frais.



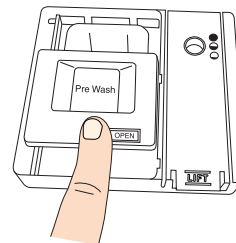
Détergents pré-mesurés

Beaucoup de détergents sont vendus en format pré-mesuré (sachets de gel, pastilles ou sachets de poudre).

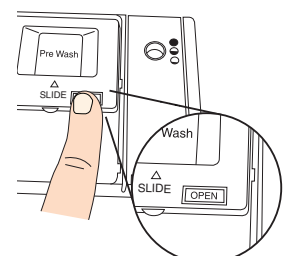
Il est recommandé d'utiliser des pastilles et des sachets pour une plus grande simplicité d'utilisation et pour une meilleure performance. Il est prouvé que ceux-ci réduisent plus efficacement la formation de pellicule sur la vaisselle que les détergents liquides, en poudre ou en gel. Grâce à l'utilisation régulière de pastilles et sachets, la pellicule blanche commencera à diminuer ou à disparaître. L'utilisation d'un agent de rinçage peut aussi contribuer à réduire la vitesse de formation de cette pellicule blanche. Ces formats sont idéaux quelle que soit la dureté de l'eau et de saleté. Toujours placer les détergents pré-mesurés dans le compartiment principal et faire glisser le couvercle pour le fermer.

REMARQUE : Pour utiliser un autre type de détergent pour lave-vaisselle, suivre les instructions de l'emballage. Voir le guide de l'utilisateur en ligne pour plus de renseignements sur l'utilisation de poudre, de liquide et de gel.

Fermeture du couvercle



Ouverture du couvercle

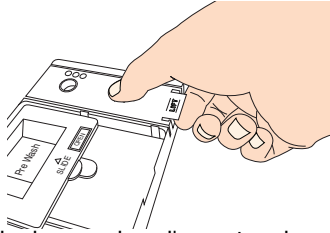


Verser le détergent sélectionné dans le distributeur. Placer votre doigt comme illustré et faire glisser la porte pour la fermer. Appuyer fermement jusqu'à ce qu'un déclic se fasse entendre.

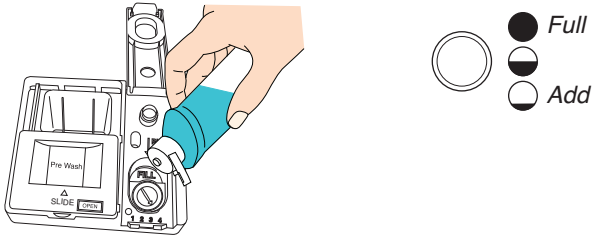
Appuyer sur OPEN (ouverture) comme illustré, et le couvercle s'ouvrira.

4. Ajout de l'agent de rinçage

- Votre lave-vaisselle est conçu pour utiliser un agent de rinçage afin d'obtenir un séchage satisfaisant. Sans agent de rinçage, la vaisselle et l'intérieur du lave-vaisselle seront trop humides. Les options de chaleur et de séchage ne fonctionneront pas de manière optimale sans agent de rinçage.
- Un agent de rinçage empêche l'eau de former des gouttelettes qui peuvent laisser des taches ou des coulées en séchant. Il améliore également le séchage en permettant à l'eau de s'écouler de la vaisselle après le rinçage final.
- Pour ajouter de l'agent de rinçage, ouvrir le distributeur en appuyant doucement sur le centre du couvercle avec le pouce, et en soulevant sur le bord.



- Verser l'agent de rinçage dans l'ouverture jusqu'à ce que l'indicateur signale que le distributeur est plein



- Fermer le distributeur en appuyant doucement sur le couvercle.

REMARQUE : Pour la plupart des duretés d'eau, le réglage effectué à l'usine donne de bons résultats. Si la performance de séchage est mauvaise, essayer un réglage plus élevé. Tourner le régleur à flèche sur un réglage plus élevé pour ajouter davantage d'agent de rinçage.



5. Sélectionner un programme

Les lave-vaisselle éconergiques fonctionnent plus longtemps pour économiser de l'eau et de l'énergie, tout comme une vitesse de conduite réduite permet d'économiser du carburant. La durée normale d'un programme est d'environ 2½ heures, mais ce temps peut varier en fonction des sélections effectuées.

6. Sélectionner des options

On peut personnaliser les programmes en appuyant sur les options désirées. Si on change d'idée, appuyer de nouveau sur l'option pour l'annuler. Toutes les options ne sont pas disponibles sur tous les programmes. Si l'on sélectionne une option invalide pour un programme donné, les témoins clignotent.

7. Démarrer ou reprendre un programme

REMARQUE : Laisser couler l'eau du robinet le plus proche du lave-vaisselle jusqu'à ce qu'elle soit chaude. Fermer le robinet.

- Si le bouton Start/Resume (mise en marche/reprise) se trouve au sommet de la porte, bien fermer la porte dans les 3 secondes qui suivent l'appui sur la touche START/RESUME (mise en marche/reprise). Si l'on ne ferme pas la porte dans les 3 secondes qui suivent, la DEL du bouton de mise en marche clignote, un signal sonore retentit et le programme ne démarre pas.

IMPORTANT : Si l'on ouvre la porte (par exemple pour ajouter un plat, même pendant le fonctionnement de l'option Delay Hours [mise en marche différée de plusieurs heures]), il faut appuyer chaque fois sur le bouton Start/Resume (mise en marche/reprise).

- Si le bouton Start/Resume (mise en marche/reprise) se trouve à l'avant de la porte, bien fermer la porte. Le verrou de la porte s'engage automatiquement. Sélectionner le programme de lavage et les options souhaités puis appuyer sur START/RESUME (mise en marche/reprise), ou appuyer sur START/RESUME pour répéter les mêmes programme et options que pour le programme de lavage précédent.

GUIDE DE PROGRAMME

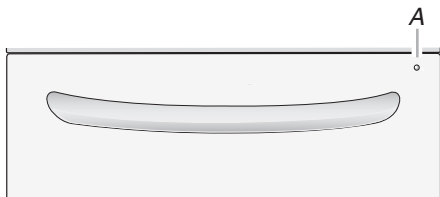
Ces renseignements couvrent plusieurs modèles différents. Votre lave-vaisselle peut ne pas comporter tous les programmes et options indiqués.

PROGRAMMES		NIVEAU DE SALETÉ	DURÉES DE LAVAGE* (MIN) SANS OPTIONS		CONSUMATION D'EAU EN GALLONS (LITRES)
			TYPIQUE	MAX	
ProWash Soil - Sense	Programme le plus avancé et le plus polyvalent. Le programme ProWash ^{MC} (lavage pro) détecte la quantité et le degré de saleté pour obtenir des performances améliorées en adaptant le programme et en utilisant uniquement la quantité d'eau et d'énergie nécessaire.	Léger à modéré	110	150	3,8 (14,5)
		Difficile/Adhérent aux surfaces après cuisson	125	190	5,0 (19,1)
		Saleté importante	125	190	7,7 (29,0)
Tough	Utiliser ce programme pour les casseroles, les poêles, les cocottes et la vaisselle ordinaire difficiles à nettoyer et très sales.	Saleté importante/adhérent aux surfaces après cuisson	140	205	7,9 (30,0)
Normal	Ce programme, utilisé uniquement avec l'option Heat Dry (séchage avec chaleur) et aucune autre option, est recommandé pour laver et sécher une charge complète de vaisselle présentant un degré de saleté normal. L'étiquette de consommation d'énergie est basée sur la combinaison de ce programme et de cette option.	Léger	110	150	2,8 (10,5)
		Modéré	110	150	4,0 (15,0)
		Saleté importante	125	190	7,9 (30,0)
Light	Utiliser ce programme pour les articles légèrement sales ou pour la porcelaine et le cristal.	Léger à modéré	105	145	4,2 (15,2)
		Saleté importante/adhérent aux surfaces après cuisson	120	185	7,7 (29,0)

PROGRAMMES		NIVEAU DE SALETÉ	DURÉES DE LAVAGE* (MIN) SANS OPTIONS		CONSUMATION D'EAU EN GALLONS (LITRES)
			TYPIQUE	MAX	
Express Wash	Pour des résultats rapides, le programme Lavage express nettoie votre vaisselle en utilisant légèrement plus d'eau et d'énergie. Pour accélérer le temps de séchage, sélectionner l'option Heat Dry (séchage avec chaleur).	Tous les niveaux de saleté	58	64	6,2 (23,5)
Rinse Only	Utiliser ce programme pour rincer la vaisselle, les verres et les couverts qui ne seront pas lavés immédiatement. Ne pas utiliser de détergent.	Tous les niveaux de saleté	17	20	2,4 (9,0)
OPTIONS		PEUT ÊTRE SÉLECTIONNÉ AVEC	DURÉE SUPPLÉMENTAIRE DU PROGRAMME		GALLONS D'EAU SUPPLÉMENTAIRES (LITRES)
			TYPIQUE	MAX	
Heat Dry	Sèche la vaisselle à l'air chaud. Cette option, associée à un agent de rinçage, offrira la meilleure performance de séchage. Les articles en plastique sont moins susceptibles de se déformer si on les place dans le panier à vaisselle supérieur. Pour faire sécher les articles à l'air, désactiver l'option Heat Dry (séchage avec chaleur).	Disponible pour tous les programmes, sauf Rinse Only (rinçage uniquement)	52	52	0
Pro Scrub	Les jets inférieurs nettoient les plats, poêles, etc, présentant un degré de saleté élevé pour supprimer le trempage et le récurage des plats sales comportant des résidus ayant adhéré pendant la cuisson. Le panier supérieur est doté de deux zones d'aspersion sur les coins avant pour atteindre les articles plus profonds ou aux formes peu communes.	Tough (tenace) Normal ProWash^{MC}	53	73	0 - 3,0 (0 - 11,2)
Hi-Temp Wash Sound On/Off Hold 3 Sec	Augmente la température principale de lavage pour améliorer le nettoyage des charges comportant des résidus difficiles à nettoyer, ayant adhéré pendant la cuisson.	Tough (tenace) Normal ProWash^{MC}	42	60	0 - 3,0 (0 - 11,2)
Sani Rinse	Assainit la vaisselle et la verrerie conformément à la norme internationale 184 NSF/ANSI pour lave-vaisselle à usage domestique. Les lave-vaisselle à usage domestique certifiés ne sont pas destinés aux établissements de restauration agréés. Seuls les programmes d'assainissement ont été conçus pour répondre aux exigences de la norme de performance 184 NSF/ANSI concernant l'efficacité de l'élimination de la saleté et de l'assainissement. L'intention n'est pas de prétendre, de façon directe ou indirecte, que tous les programmes d'un lave-vaisselle certifié 184 NSF/ANSI répondent aux exigences de la norme de performance 184 NSF/ANSI concernant l'efficacité de l'élimination de la saleté et de l'assainissement. Le témoin Sani Rinse (rinçage sanitaire) s'allume à la fin du programme si l'option Sani Rinse (rinçage sanitaire) s'est terminée correctement. Si le témoin ne s'allume pas, c'est probablement dû à l'interruption du programme.	Tough (tenace) Normal	53	73	0 - 3,0 (0 - 11,2)
4 Hour Delay ou 2-4-8 Hr. Delay	Diffère le fonctionnement du lave-vaisselle ou le fait démarrer pendant les heures creuses. Choisir un programme de lavage et des options. Appuyer sur le bouton de mise en marche différée. Appuyer sur START/RESUME (mise en marche/reprise). Bien fermer la porte. REMARQUE : Chaque fois que l'on ouvre la porte (pour ajouter un plat, par exemple), il faut de nouveau appuyer sur le bouton Start/Resume (mise en marche/reprise) pour que le compte à rebours reprenne.	Disponible pour tous les programmes	240	480	0

OPTIONS	DESCRIPTION
Control Lock Hold 3 Sec	<p>Évite l'utilisation involontaire du lave-vaisselle ou des changements de programme et d'option durant un programme.</p> <p>Pour activer le verrouillage, appuyer sur CONTROL LOCK (verrouillage des commandes) pendant 3 secondes. Le témoin Control Lock s'allume durant un court instant pour indiquer que l'option est activée, et tous les boutons sont désactivés. Lorsqu'on appuie sur un bouton alors que le lave-vaisselle est verrouillé, le témoin lumineux clignote 3 fois. Il reste possible d'ouvrir/de fermer la porte du lave-vaisselle lorsque les commandes sont verrouillées.</p> <p>REMARQUE : Avant de pouvoir désactiver le verrouillage des commandes, il faudra peut-être désactiver le mode de veille - soit en appuyant sur START/RESUME (mise en marche/reprise) ou CANCEL (annulation), soit en ouvrant puis refermant la porte.</p> <p>Pour désactiver le verrouillage des commandes, appuyer sur CONTROL LOCK (verrouillage des commandes) pendant 3 secondes. Le témoin lumineux s'éteint.</p>

Commande	Fonction	Commentaires
Start RESUME Repeat Last Cycle	Pour démarrer ou poursuivre un programme de lavage	<p>Si l'on ouvre la porte durant un programme ou si une panne de courant se produit, le témoin lumineux Start/Resume (mise en marche/reprise) clignote. Le programme ne reprend pas tant que la porte n'est pas fermée et que l'on n'a pas appuyé sur START/RESUME (mise en marche/reprise).</p> <p>REMARQUE : Si le bouton Start/Resume (mise en marche/reprise) se trouve sur le dessus de la porte, bien fermer la porte dans les 3 secondes qui suivent l'appui sur la touche START/RESUME (mise en marche/reprise). Si l'on ne ferme pas la porte dans les 3 secondes qui suivent, la DEL du bouton Start/Resume clignote, un signal sonore retentit et le programme ne démarre pas.</p>
Cancel DRAIN	<p>Pour revenir à tout programme/option initial au cours de la sélection.</p> <p>Pour annuler un programme de lavage après son démarrage.</p>	<p>Appuyer sans relâcher sur CANCEL/DRAIN (annulation/vidange) pour réinitialiser les sélections de commande effectuées.</p> <p>Voir les sections "Annulation d'un programme après le démarrage du lave-vaisselle" et "Modification d'un programme après le démarrage du lave-vaisselle" dans le guide d'utilisation complet.</p>
Hi-Temp Wash Sound On/Off Hold 3 Sec	Pour activer ou désactiver les signaux sonores.	Appuyer sur le bouton Hi-Temp Wash (lavage à haute température) pendant 3 secondes pour activer ou désactiver les signaux sonores. Seuls les signaux sonores de confirmation d'activation de boutons sont activables/désactivables. Les signaux sonores importants, tels ceux indiquant l'interruption d'un programme, ne sont pas désactivables.
Add Dish Washing Drying Clean Sanitized	Les indicateurs lumineux de l'état d'avancement du programme illustrent la progression du programme du lave-vaisselle.	<p>L'indicateur de la fonction Clean (propre) s'allume lorsqu'un programme est terminé.</p> <p>Lorsque l'on sélectionne l'option Sani-Rinse (rinçage avec assainissement), le témoin Sanitized (assainissement) s'allume dès que le programme est terminé. Si le lave-vaisselle n'a pas bien assaini la vaisselle, le témoin clignote à la fin du programme. Ceci peut se produire si le programme a été interrompu ou si l'eau n'a pas pu être suffisamment chauffée pour atteindre la température requise. Les témoins lumineux Clean (nettoyage) and Sanitized (assaini) s'éteignent lorsque l'on ouvre puis referme la porte ou que l'on appuie sans relâcher sur CANCEL (annulation).</p>



Pour les commandes situées au sommet de la porte, le témoin lumineux unique situé à l'avant du panneau de porte vire au bleu lors du lavage et du rinçage, au rouge lors du séchage et au blanc une fois le programme terminé.

ENTRETIEN DU LAVE-VAISSELLE

Nettoyage du lave-vaisselle

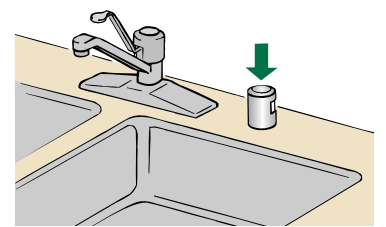
Nettoyer l'extérieur du lave-vaisselle avec un chiffon doux et humide et un détergent doux. Si l'extérieur du lave-vaisselle est en acier inoxydable, un nettoyant pour acier inoxydable affresh®.

Élimination de l'eau dure/de la pellicule : Utilisation mensuelle recommandée d'un produit d'entretien tel le nettoyant pour lave-vaisselle.

- Charger le lave-vaisselle (de préférence avec la vaisselle recouverte d'une pellicule ou précédemment lavée avec une eau dure).
- Placer la pastille dans le compartiment de lavage principal du distributeur de détergent.
- Sélectionner le programme/l'option le/la mieux adapté(e) à une vaisselle très sale et mettre en marche le lave-vaisselle.

REMARQUE : L'utilisation d'une pastille ou d'un sachet pré-mesuré de détergent est recommandée pour une utilisation quotidienne ordinaire.

Si le lave-vaisselle ne se vidange pas correctement, inspecter et nettoyer le dispositif anti-refoulement (si l'on en possède un).



Pour réduire le risque de dommages matériels durant les vacances ou une période d'inutilisation prolongée

- Si l'on n'utilise pas le lave-vaisselle pendant l'été, couper l'arrivée d'eau et l'alimentation électrique du lave-vaisselle.
- S'assurer que les tuyaux d'alimentation en eau sont protégés contre le gel. La formation de glace dans les canalisations d'arrivée d'eau peut entraîner une élévation de la pression en eau et endommager le lave-vaisselle ou le domicile. La garantie de l'appareil ne couvre pas les dommages imputables au gel.
- Lors du remisage du lave-vaisselle pendant l'hiver, éviter tout dommage lié à l'eau en faisant hiverner le lave-vaisselle par un dépanneur agréé.

RÉSOLUTION DE PROBLÈMES

Essayer d'abord les solutions suggérées ici. Pour obtenir de l'aide ou des conseils qui permettront peut-être d'éviter une intervention de dépannage, consulter la page de garantie de ce manuel et scanner le code QR avec votre appareil intelligent, ou consulter le site internet https://www.kitchenaid.com/product_help.com. Au Canada, consulter le site Internet <http://www.kitchenaid.ca>.

Vous pouvez adresser tous commentaires ou questions par courrier à l'adresse ci-dessous :

Aux États-Unis :

KitchenAid Brand Home Appliances
Customer eXperience Center
553 Benson Road
Benton Harbor, MI 49022-2692

Au Canada :

KitchenAid Brand Home Appliances
Customer eXperience Centre
200 - 6750 Century Ave.
Mississauga ON L5N 0B7

Dans votre correspondance, veuillez indiquer un numéro de téléphone où l'on peut vous joindre dans la journée.

Si vous rencontrez les problèmes suivants

Solutions recommandées

Le témoin lumineux "Clean" (propre) clignote

Vérifier ce qui suit :

- Le dispositif de protection contre le débordement peut-il monter et descendre librement? Appuyer pour le libérer.
- Vérifier que le robinet d'eau d'alimentation du lave-vaisselle est ouvert. (Ceci est très important si l'installation du lave-vaisselle est récente).
- Vérifier l'absence de mousse dans le lave-vaisselle. Pour plus d'informations sur la production de mousse par l'appareil, voir "Le lave-vaisselle ne nettoie pas complètement la vaisselle".

La vaisselle n'est pas complètement sèche

REMARQUE :

- Le plastique et les articles à surface anti-adhésive sont difficiles à sécher car leur surface est poreuse et a tendance à accumuler les gouttelettes d'eau. Un séchage au torchon peut être nécessaire.

L'utilisation d'un agent de rinçage avec l'option Heat Dry (séchage avec chaleur) est nécessaire pour obtenir un bon séchage.

Un bon chargement des articles peut affecter le séchage.

Pour de meilleurs résultats, placer ces articles sur le côté le plus incliné du panier.

Les verres et les tasses à fond concave retiennent l'eau. Cette eau peut éclabousser d'autres articles lors du déchargement du lave-vaisselle.

Décharger le panier inférieur en premier.

Taches/Pellicule sur la vaisselle

REMARQUES :

- Un agent de rinçage liquide est nécessaire pour le séchage et pour réduire les taches.
- Utiliser la bonne quantité de détergent.

Confirmer que les traces peuvent s'enlever en trempant l'article dans du vinaigre blanc pendant 5 minutes. Si les traces disparaissent, ceci est dû à l'eau dure. Ajuster la quantité de détergent et d'agent de rinçage Voir la section "Entretien du lave-vaisselle". Si les traces ne disparaissent pas, cela signifie qu'elles sont dues à des attaques.

Vérifier que la température d'eau d'entrée est réglée à 120°F (49°C).

Essayer d'utiliser les options Hi-Temp Wash (lavage à haute température) ou Sani Rinse (rinçage avec assainissement).

Pour éliminer les taches. Voir la section "Entretien du lave-vaisselle".

Le lave-vaisselle ne nettoie pas complètement la vaisselle

Vérifier que le lave-vaisselle est correctement chargé. Un chargement incorrect peut considérablement réduire la performance de lavage (voir la section "Utilisation du lave-vaisselle").

Inspecter le filtre pour s'assurer qu'il est bien installé. Nettoyer au besoin. Voir "Système de filtration" dans le guide complet d'utilisation pour plus de détails.

Sélectionner le programme le mieux adapté au type de saletés. Les programmes ProWash^{MC} (lavage pro) ou Tough (tenace) peuvent être utilisés pour les charges difficiles à nettoyer.

Vérifier que la température de l'eau d'entrée est d'au moins 120°F (49°C).

Utiliser la bonne quantité de détergent frais. Un supplément de détergent est nécessaire pour les charges très sales et en présence d'une eau dure.

Éliminer les aliments sur la vaisselle en la grattant avant de la charger (ne pas pré-rincer).

Si le système de détection du lave-vaisselle détecte la présence de mousse, il est possible que le lave-vaisselle ne fonctionne pas correctement ou ne se remplisse pas d'eau.

La production de mousse peut avoir été causée par :

- Un mauvais type de détergent utilisé pour laver les plats à la main : par exemple, produit de lessive, savon à mains ou liquide à vaisselle.
- Le fait de ne pas avoir réinstallé le couvercle du distributeur d'agent de rinçage après l'avoir rempli d'agent de rinçage (qu'il s'agisse d'un premier remplissage ou de remplissages subséquents).
- L'utilisation d'une quantité excessive de détergent pour lave-vaisselle.

GARANTIE LIMITÉE DES LAVE-VAISSELLE KITCHENAID®

ATTACHEZ ICI VOTRE REÇU DE VENTE. UNE PREUVE D'ACHAT EST OBLIGATOIRE POUR OBTENIR L'APPLICATION DE LA GARANTIE.

Lorsque vous appelez le centre d'eXpérience de la clientèle, veuillez garder à disposition les renseignements suivants :

- Nom, adresse et numéro de téléphone
- Numéros de modèle et de série
- Une description claire et détaillée du problème rencontré
- Une preuve d'achat incluant le nom et l'adresse du marchand ou du détaillant

SI VOUS AVEZ BESOIN DE SERVICE :

1. Avant de nous contacter pour obtenir un dépannage, veuillez déterminer si des réparations sont nécessaires pour votre produit. Certains problèmes peuvent être résolus sans intervention de dépannage. Prenez quelques minutes pour parcourir la section Dépannage ou Résolution de problèmes du guide d'utilisation et d'entretien, scannez le code QR ci-contre avec votre téléphone intelligent pour accéder à des ressources supplémentaires, ou rendez-vous sur le site <http://www.kitchenaid.ca>.
2. Tout service sous garantie doit être effectué exclusivement par nos fournisseurs de dépannage autorisés KitchenAid. Aux É.-U. et au Canada, dirigez toutes vos demandes de service sous garantie au

Centre d'expérience de la clientèle KitchenAid

Aux É.-U., composer le 1-800-422-1230. Au Canada, composer le 1-800-807-6777.

Si vous résidez à l'extérieur du Canada et des 50 États des États-Unis, contactez votre marchand KitchenAid autorisé pour déterminer si une autre garantie s'applique.



<http://www.kitchenaid.ca>

GARANTIE LIMITÉE À VIE

CE QUI EST COUVERT

GARANTIE LIMITÉE DURANT LA PREMIÈRE ANNÉE (PIÈCES ET MAIN-D'ŒUVRE)

Pendant un an à compter de la date d'achat, lorsque ce gros appareil ménager est installé, utilisé et entretenu conformément aux instructions jointes au produit ou fournies avec, la marque KitchenAid de Whirlpool Corporation ou Whirlpool Canada, LP (ci-après désignées "KitchenAid") paiera pour les pièces de rechange spécifiées par l'usine et pour la main-d'œuvre pour corriger les vices de matériaux ou de fabrication qui existaient déjà lorsque ce gros appareil ménager a été acheté. S'il est remplacé, l'appareil sera couvert pour la période restant à courir de la garantie limitée d'un an du produit d'origine.

GARANTIE LIMITÉE DE LA DEUXIÈME À LA CINQUIÈME ANNÉE (CERTAINS COMPOSANTS UNIQUEMENT - MAIN-D'ŒUVRE NON COMPRISE)

De la deuxième à la cinquième année inclusivement à compter de la date d'achat initiale, lorsque ce gros appareil ménager est installé, utilisé et entretenu conformément aux instructions jointes au produit ou fournies avec, KitchenAid paiera pour les pièces de rechange spécifiées par l'usine concernant les composants suivants pour corriger les défauts non esthétiques de matériau ou de fabrication desdites pièces qui empêchent le gros appareil de fonctionner et qui étaient déjà présentes lorsque ce gros appareil ménager a été acheté. La présente garantie est une garantie limitée de 5 ans sur les pièces énumérées ci-dessous et elle ne comprend pas la main-d'œuvre de réparation.

- Paniers à vaisselle en nylon
- Commandes électroniques

GARANTIE LIMITÉE À VIE (CUVE EN ACIER INOXYDABLE ET PAROI INTERNE DE LA PORTE UNIQUEMENT)

Pendant toute la durée de vie de l'appareil à compter de sa date d'achat initial, lorsque ce gros appareil ménager est utilisé et entretenu conformément aux instructions jointes à ou fournies avec le produit, KitchenAid paiera pour les pièces de rechange spécifiées par l'usine pour corriger les défauts non esthétiques de matériaux ou de fabrication qui existaient déjà lorsque ce gros appareil ménager a été acheté pour les pièces suivantes :

- Cuve en acier inoxydable
- Paroi interne de la porte

LE SEUL ET EXCLUSIF RECOURS DU CLIENT DANS LE CADRE DE LA PRÉSENTE GARANTIE LIMITÉE CONSISTE EN LA RÉPARATION PRÉVUE PAR LA PRÉSENTE. Le service doit être fourni par une compagnie de service désignée par KitchenAid. Cette garantie limitée est valide uniquement aux États-Unis ou au Canada et s'applique exclusivement lorsque le gros appareil ménager est utilisé dans le pays où il a été acheté. La présente garantie limitée est valable à compter de la date d'achat initial par le consommateur. Une preuve de la date d'achat initial est exigée pour obtenir un dépannage dans le cadre de la présente garantie limitée.

CLAUSE D'EXONÉRATION DE RESPONSABILITÉ AU TITRE DES GARANTIES IMPLICITES

LES GARANTIES IMPLICITES, Y COMPRIS LES GARANTIES APPLICABLES DE QUALITÉ MARCHANDE OU D'APTITUDE À UN USAGE PARTICULIER, SONT LIMITÉES À UN AN OU À LA PLUS COURTE PÉRIODE AUTORISÉE PAR LA LOI. Certains États et provinces ne permettent pas de limitation sur la durée des garanties implicites de qualité marchande ou d'aptitude à un usage particulier, de sorte que la limitation ci-dessus peut ne pas être applicable dans votre cas. Cette garantie vous confère des droits juridiques spécifiques et vous pouvez également jouir d'autres droits qui peuvent varier d'une juridiction à l'autre.

EXONÉRATION DE RESPONSABILITÉ DANS LES DOMAINES NON COUVERTS PAR LA GARANTIE

KitchenAid décline toute responsabilité au titre de la qualité, de la durabilité ou en cas de dépannage ou de réparation nécessaire sur ce gros appareil ménager autre que les responsabilités énoncées dans la présente garantie. Si vous souhaitez une garantie plus étendue ou plus complète que la garantie limitée fournie avec ce gros appareil ménager, adressez-vous à KitchenAid ou à votre détaillant pour obtenir les modalités d'achat d'une garantie étendue.

LIMITATION DES RECOURS; EXCLUSION DES DOMMAGES FORTUITS OU INDIRECTS

LE SEUL ET EXCLUSIF RECOURS DU CLIENT DANS LE CADRE DE LA PRÉSENTE GARANTIE LIMITÉE CONSISTE EN LA RÉPARATION PRÉVUE PAR LA PRÉSENTE. KITCHENAID N'ASSUME AUCUNE RESPONSABILITÉ POUR LES DOMMAGES FORTUITS OU INDIRECTS. Certains États et certaines provinces ne permettent pas l'exclusion ou la limitation des dommages fortuits ou indirects de sorte que ces limitations et exclusions peuvent ne pas être applicables dans votre cas. Cette garantie vous confère des droits juridiques spécifiques et vous pouvez également jouir d'autres droits qui peuvent varier d'une juridiction à l'autre.

CE QUI N'EST PAS COUVERT

1. Usage commercial, non résidentiel ou par plusieurs familles, ou non-respect des instructions de l'utilisateur, de l'opérateur ou des instructions d'installation.
2. Visite d'instruction à domicile pour montrer à l'utilisateur comment utiliser l'appareil.
3. Visites de service pour rectifier une installation ou un entretien fautifs du produit, une installation non conforme aux codes d'électricité ou de plomberie, ou la rectification de l'installation électrique ou de la plomberie du domicile (ex : câblage électrique, fusibles ou tuyaux d'arrivée d'eau du domicile).
4. Pièces consommables (ex : ampoules, batteries, filtres à air ou à eau, etc.).
5. Défauts ou dommage résultant de l'utilisation de pièces ou accessoires KitchenAid non authentiques.
6. Dommages causés par : accident, mésusage, abus, incendie, inondations, catastrophe naturelle ou l'utilisation de produits non approuvés par KitchenAid.
7. Réparations aux pièces ou systèmes dans le but de rectifier un dommage ou des défauts résultant d'une réparation, altération ou modification non autorisée faite à l'appareil.
8. Défauts d'apparence, notamment les éraflures, traces de choc, fissures ou tout autre dommage subi par le fini de l'appareil ménager, à moins que ces dommages ne résultent de vices de matériaux ou de fabrication et ne soient signalés à KitchenAid dans les 30 jours suivant la date d'achat.
9. Décoloration, rouille ou oxydation des surfaces résultant d'environnements caustiques ou corrosifs incluant des concentrations élevées de sel, un haut degré d'humidité ou une exposition à des produits chimiques (exemples non exhaustifs).
10. Enlèvement ou livraison. Ce produit est conçu pour être réparé à l'intérieur du domicile.
11. Frais de déplacement et de transport pour le dépannage/la réparation dans une région éloignée où une compagnie de service KitchenAid autorisée n'est pas disponible.
12. Retrait ou réinstallation d'appareils inaccessibles ou de dispositifs préinstallés (ex : garnitures, panneaux décoratifs, plancher, meubles, îlots de cuisine, plans de travail, panneaux de gypse, etc.) qui entravent le dépannage, le retrait ou le remplacement du produit.
13. Service et pièces pour des appareils dont les numéros de série et de modèle originaux ont été enlevés, modifiés ou ne peuvent pas être facilement identifiés.

Le coût d'une réparation ou d'un remplacement dans le cadre de ces circonstances exclues est à la charge du client.

