



# User Guide

## Dishwasher



### LEARN MORE

In an effort to conserve natural resources, this dishwasher includes a condensed User Guide. A complete User Instructions can be downloaded at [www.jennair.com](http://www.jennair.com).

For future reference, please make a note of your product model and serial numbers. You can find them on the label located near the door on the right-hand or left-hand side of the dishwasher interior.

Model Number \_\_\_\_\_ Serial Number \_\_\_\_\_

Register your dishwasher at [www.jennair.com](http://www.jennair.com). In Canada, register your dishwasher at [www.jennair.ca](http://www.jennair.ca).

*Para una versión de estas instrucciones en español, visite [www.jennair.com](http://www.jennair.com).*

### Your safety and the safety of others are very important.

We have provided many important safety messages in this manual and on your appliance. Always read and obey all safety messages.



This is the safety alert symbol.

This symbol alerts you to potential hazards that can kill or hurt you and others.

All safety messages will follow the safety alert symbol and either the word "DANGER" or "WARNING."

These words mean:

**DANGER**

You can be killed or seriously injured if you don't immediately follow instructions.

**WARNING**

You can be killed or seriously injured if you don't follow instructions.

All safety messages will tell you what the potential hazard is, tell you how to reduce the chance of injury, and tell you what can happen if the instructions are not followed.

### IMPORTANT SAFETY INSTRUCTIONS

**WARNING:** When using the dishwasher, follow basic precautions, including the following:

- Read all instructions before using the dishwasher.
- Use the dishwasher only for its intended function.
- Use only detergents or rinse agents recommended for use in a dishwasher, and keep them out of the reach of children.
- When loading items to be washed:
  - 1) Locate sharp items so that they are not likely to damage the door seal; and
  - 2) Load sharp knives with the handles up to reduce the risk of cut-type injuries.
- Do not wash plastic items unless they are marked "dishwasher safe" or the equivalent. For plastic items not so marked, check the manufacturer's recommendations.
- Do not touch the heating element during or immediately after use.
- Do not operate the dishwasher unless all enclosure panels are properly in place.
- Do not tamper with controls.
- Do not abuse, sit on, or stand on the door, lid, or dish racks of the dishwasher.
- To reduce the risk of injury, do not allow children to play in or on the dishwasher.
- Under certain conditions, hydrogen gas may be produced in a hot water system that has not been used for two weeks or more. HYDROGEN GAS IS EXPLOSIVE. If the hot water system has not been used for such a period, before using the dishwasher turn on all hot water faucets and let the water flow from each for several minutes. This will release any accumulated hydrogen gas. As the gas is flammable, do not smoke or use an open flame during this time.
- Remove the door or lid to the washing compartment when removing an old dishwasher from service or discarding it.

### SAVE THESE INSTRUCTIONS

State of California Proposition 65 Warnings:

WARNING: This product contains one or more chemicals known to the State of California to cause cancer.

WARNING: This product contains one or more chemicals known to the State of California to cause birth defects or other reproductive harm.

# ⚠ WARNING



## Tip Over Hazard

- Do not use dishwasher until completely installed.
- Do not push down on open door.
- Doing so can result in serious injury or cuts.

## GROUNDING INSTRUCTIONS

### ■ For a grounded, cord-connected dishwasher:

The dishwasher must be grounded. In the event of a malfunction or breakdown, grounding will reduce the risk of electric shock by providing a path of least resistance for electric current. The dishwasher is equipped with a cord having an equipment-grounding conductor and a grounding plug. The plug must be plugged into an appropriate outlet that is installed and grounded in accordance with all local codes and ordinances.

**WARNING:** Improper connection of the equipment-grounding conductor can result in a risk of electric shock.

Check with a qualified electrician or service representative if you are in doubt whether the dishwasher is properly grounded. Do not modify the plug provided with the dishwasher; if it will not fit the outlet, have a proper outlet installed by a qualified electrician.

### ■ For a permanently connected dishwasher:

The dishwasher must be connected to a grounded metal, permanent wiring system, or an equipment-grounding conductor must be run with the circuit conductors and connected to the equipment-grounding terminal or lead on the dishwasher.

## SAVE THESE INSTRUCTIONS

## Key Usage Tips

### Filtration system and Maintenance

Your dishwasher has the latest technology in dishwasher filtration. This filtration system minimizes sound and optimizes water and energy conservation while providing superior cleaning.

The filter system consists of two parts, an upper filter assembly and lower filter.

**IMPORTANT:** To avoid damage to the dishwasher, do not operate your dishwasher without filters properly installed. Be sure lower filter is securely in place and upper filter assembly is locked into place. If upper assembly turns freely, it is not locked into place.

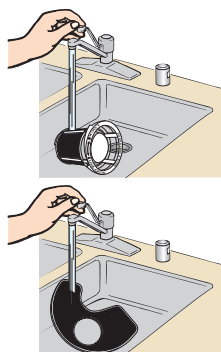
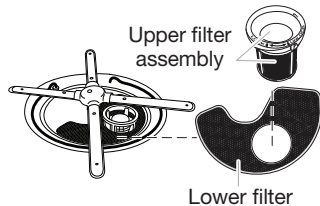
The filters may need to be cleaned when:

- Visible objects or soils are on upper filter assembly.
- Dishes feel gritty to the touch.

See "Filtration System" in the full User Instructions for complete removal and maintenance schedule.

**IMPORTANT:** Do not use a wire brush or a scouring pad, etc., as they may damage the filters.

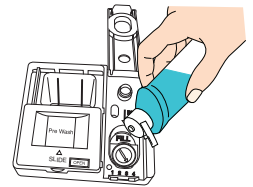
Rinse filter under running water until soils are removed. If you have hard to remove soils or calcium deposits because of hard water, a soft brush may be required.



### Drying – Rinse aid is essential

You must use a drying agent such as a rinse aid for good drying performance. Rinse aid along with the Precision Dry + option will provide best drying and avoid excessive moisture in dishwasher interior.

■ Precision Dry +



### Energy efficiency

Efficient dishwashers run longer to save water and energy, just as driving a car slower saves on gas. Your first cycle will run longer to calibrate the optical water sensor.



### Press Start/Cancel every time you add a dish

**IMPORTANT:** If anyone opens the door, such as to add a dish (even during the delay option), Start/Cancel must be pressed each time.

Push door firmly closed within 4 seconds of pressing Start/Cancel. If door is not closed within 4 seconds, the Start/Cancel button LED will flash, an audible tone will be heard, and the cycle will not start.



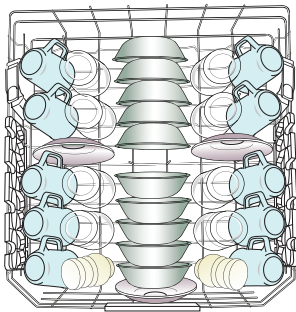
### Internet connectivity

Use the Internet Connectivity Guide included in your literature pack to get connection and operation instructions. You can also find these and additional information at [www.jennair.com/connect](http://www.jennair.com/connect). If you have any problems or questions, call the JennAir® Connected Appliance Team at 1-800-536-6247. In Canada, visit [www.jennair.ca/connected](http://www.jennair.ca/connected).

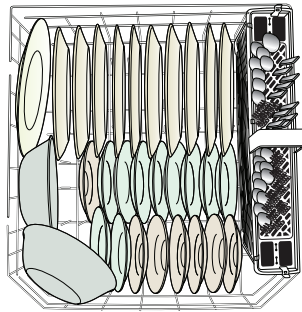
Connect

# Operating Your Dishwasher

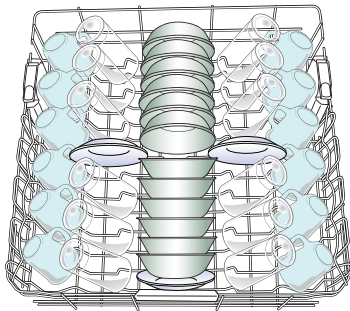
## 1. Prepare and load the dishwasher



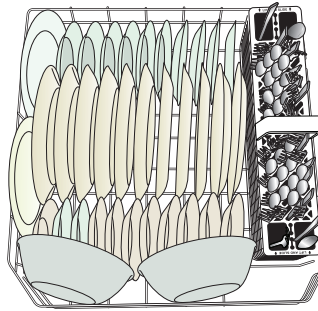
10-place load – upper rack



10-place load – lower rack



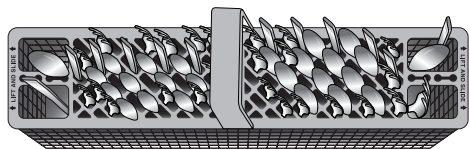
12-place load – upper rack



12-place load – lower rack

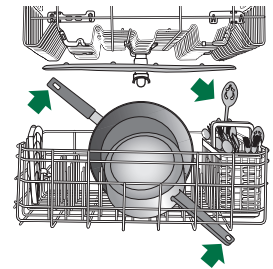
**IMPORTANT:** Remove leftover food, bones, toothpicks, and other hard items from dishes. Remove labels from containers before washing.

- Make sure when dishwasher door is closed, no items are blocking detergent dispenser.
- Items should be loaded with soiled surfaces facing down and inward to the spray as shown in the graphics above. This will improve cleaning and drying results. Angle dirtiest dish surface downward, allowing space for water to flow up through the rack and between dishes.
- Avoid overlapping items, like bowls or plates, that may trap food.
- Place plastics, small plates, and glasses in upper rack.
- Wash only items marked “dishwasher safe.”
- To avoid thumping/clattering noises during operation, load dishes so they do not touch one another. Make sure lightweight load items are secured in racks.
- When loading silverware, always place sharp items pointing down and avoid “nesting,” as shown. If your silverware does not fit into the designated slots, lift and slide covers off to remove them and mix silverware types to keep them separated.
- Use the slots in the covers and suggested loading patterns to keep your silverware separated for optimum wash. See the complete online User Instructions for detailed illustrations.



## 2. Check that all arms spin freely

Items in the rack can block the spray arms.

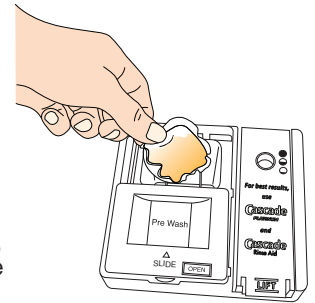


## 3. Add detergent

### Premeasured Detergents

High-quality premeasured tablets and packs are recommended for improved performance.

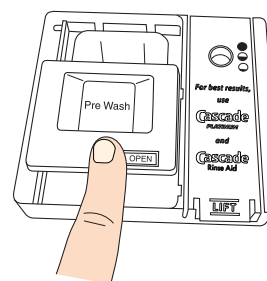
Quality tablets and packs have been proven better than powder, liquid, or gel detergents at reducing filming on dishes. Using tablets and packs over time will start to reduce or eliminate white film. They are suitable for all water hardness and soil levels. Also, by using a rinse aid, you can minimize repeat buildup of white film (not all packs and tablets contain rinse aid). Always place premeasured detergents in main compartment and close lid.



**NOTE:** Follow instructions on the package when using other dishwasher detergent types. See the complete User Instructions for more details about powders, liquids, and gels.

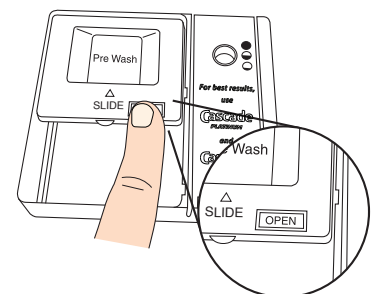
- Use automatic dishwasher detergent only. Add detergent just before starting a cycle.
- Fresh automatic dishwasher detergent results in better cleaning. Store tightly closed detergent container in a cool, dry place.

### To close lid



Place selected detergent in the dispenser. Place finger, as shown, and slide lid closed. Press firmly until it clicks.

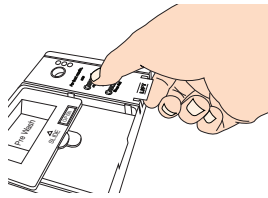
### To open lid



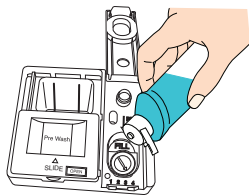
Push OPEN, as shown, and the lid will slide open.

## 4. Add rinse aid

- Your dishwasher is designed to use rinse aid for good drying performance. Without rinse aid, your dishes and dishwasher interior will have excessive moisture. The heating and drying options will not perform as well without rinse aid.
- Rinse aid keeps water from forming droplets that can dry as spots or streaks. It also improves drying by allowing water to drain off of dishes after final rinse. Rinse aid does not adhere to dishware, and when used, it is dispensed during each cycle.
- To add rinse aid, open the dispenser lid by gently pushing in the center of the lid with your thumb while lifting up on the edge.



- Pour rinse aid into the opening until the indicator level shows that it is full.



- Close dispenser by pushing down gently on the lid.
- NOTE:** For most water conditions, the factory setting will give good results.

If you are experiencing poor drying performance, you may want to try a higher setting. Turn the arrow adjuster to a higher number to increase the amount of rinse aid.



## 5. Select a cycle

Efficient dishwashers run longer to save water and energy, just as driving a car slower saves on gas. Typical cycle time is approximately 2½ hours but can take less or more time to complete depending on selections. Press START/CANCEL to select the Sensor cycle or select another cycle appropriate for your load (see Cycle Guide).

## 6. Select options (varies by model)

You can customize your cycles by pressing the options desired. If you change your mind, press the option again to turn off the option. Not all options are available for every cycle. If an invalid option is selected for a given cycle, the lights will flash. Adding options may increase the cycle time.

## 7. Start or resume a cycle

**NOTE:** If needed, run hot water at the sink nearest your dishwasher until the water is hot. Turn off water.

Push door firmly closed within 4 seconds of pressing Start/Cancel. If door is not closed within 4 seconds, the Start/Cancel button LED will flash, an audible tone will be heard, and the cycle will not start.

**IMPORTANT:** If the door is opened for any reason after the cycle is started (even during the delay option), Start/Cancel must be pressed again.

## Cycle Guide

This information covers several different models. Your dishwasher may not have all of the cycles and options described.

**IMPORTANT:** The sensor in your dishwasher monitors the soil level. Cycle time and/or water usage can vary as the sensor adjusts the cycle for the best wash performance. If the incoming water is less than the recommended temperature or food soils are heavy, the cycle will automatically compensate by adding time, heat, and water as needed.

CYCLES		ESTIMATED WASH TIME W/O OPTIONS	WATER USAGE GALLONS (LITERS)
Sensor	The most versatile cycle. This cycle senses the load size, soil amount, and toughness of soil to adjust the cycle for improved cleaning, using only the amount of water and energy needed. The Sensor cycle is automatically selected if you first press the Start/Cancel button. Includes Precision Dry +.*	2:30 to 3:30	3.8 to 7.7 (14.4 to 29.3)
Cookware	Use for hard-to-clean, heavily soiled pots, pans, casseroles, and regular tableware. Includes Precision Dry +.	2:20 to 3:30	8.4 (31.7)
Normal	This cycle is recommended for daily, regular, or typical use to completely wash and dry a full load of normally soiled dishes. This dishwasher's government energy certifications were based on the Normal cycle with only the Precision Dry + option selected.**	1:50 to 3:30	2.7 to 7.9 (10.4 to 30.0)
Crystal	Use for lightly soiled items or china and crystal.	1:45 to 3:30	2.7 to 7.9 (10.4 to 30.0)
1 Hour	For fast results, the 1 Hour wash cycle will clean dishes using slightly more water and energy. For improved drying, select the Precision Dry + option. <b>NOTE:</b> Some detergents are not recommended for short wash cycles, please refer to your detergent packaging for more information.	0:55 to 1:05	6.2 (23.5)
Refresh	Use for refreshing clean items that may be dusty from infrequent use, or for rinsing soiled items that will not be washed right away. Do not use detergent.	0:15 to 0:20	2.4 (9.0)
Custom Connect   Remote Enable Hold 3 Sec	This is a specialty cycle that you select from the JennAir® app and download to your dishwasher. Your dishwasher remembers this cycle until you replace it by downloading another cycle from the JennAir® app.	Variable	Variable



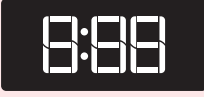
\*The government energy certifications are not based on this cycle. See the Normal cycle description for the government energy certification cycle. Using the Sensor cycle may increase your energy usage.

\*\*No other washing and drying temperature options were selected, and the dishwasher was not subjected to truncated testing. Rinse aid was not used, and there was no detergent used in the prewash.



In some European factories the letter "W" of the part code mentioned herein will be automatically replaced by the number "4000" (e.g. "W12345678" becomes "400012345678")

OPTIONS	CAN BE SELECTED WITH	WHAT IT DOES	ADDED TIME TO CYCLE	ADDED WATER GALLONS (LITERS)
<p>  1-24 Hour Delay</p>	<p>Displays how many hours before the cycle will begin.</p> <p><b>To delay the start:</b></p> <ol style="list-style-type: none"> <li>1. Select a wash cycle and options.</li> <li>2. Press 1-24 HOUR DELAY. Each time you press 1-24 Hour Delay, it will display the next available delay time.</li> <li>3. Press START/CANCEL to begin the delay countdown.</li> </ol> <p><b>NOTE:</b> If the door is opened, such as to add a dish, the Start/Cancel button must be pressed to resume the delay countdown.</p>	<p><b>Available with any cycle</b></p>	<p>Delays start of a cycle up to 24 hours.</p>	<p>NA</p>
<p>  Top Rack Wash   Bottom Rack</p>	<p>For added convenience, use for washing a small load of dishes in the top or bottom rack to help keep the kitchen continuously clean.</p>	<p><b>Available with any cycle</b></p>	<p>Slightly faster wash for smaller loads</p>	<p>0</p>
<p>  Precision Dry +</p>	<p>Dries dishes with heat (and fan, depending on cycle/option combination). This option, with the use of rinse aid, will provide better drying results. Plastic items are less likely to deform when loaded in the top rack. Use Precision Dry + for optimum drying performance. For air dry, turn Precision Dry + off.</p>	<p><b>Available with any cycle except Refresh</b></p>	<p>Uses a heating element to speed drying times. Precision Dry + option defaults to On when any cycle is selected, except for 1 Hour wash cycle.</p>	<p>0:10 to 0:50</p>
<p>  Sanitize Rinse   Sanitized</p>	<p>Sanitizes dishes and glassware in accordance with NSF International NSF/ANSI Standard 184 for Residential Dishwashers. Certified residential dishwashers are not intended for licensed food establishments. Only sanitizing cycles have been designed to meet the requirements of the NSF/ANSI 184 performance standard for soil removal and for sanitization efficacy. There is no intention, either directly or indirectly, that all cycles on a NSF/ANSI 184 certified dishwasher meet the NSF/ANSI 184 performance standard for soil removal and for sanitization efficacy.</p> <p>The Sanitize Rinse indicator glows at the end of the cycle if the Sanitize Rinse option was successfully completed. If the indicator does not activate, it is probably due to the cycle being interrupted.</p>	<p><b>Sensor Cookware Normal</b></p>	<p>Raises main wash temperature from 105°F to 140°F (41°C to 60°C) and the final rinse from 140°F to 155°F (60°C to 68°C).</p>	<p>0:00 to 2:20</p> <p>1.2 to 6.2 (4.8 to 23.3)</p>
<p>  Hi-Temp Wash Sound On/Off Hold 3 Sec</p>	<p>Raises the main wash temperature to improve cleaning for loads containing tough, baked-on food.</p>	<p><b>Sensor Cookware Normal Crystal</b></p>	<p>Raises the main wash temperature from 105°F (41°C) to either 130°F or 140°F (55°C or 60°C).</p>	<p>0:00 to 0:30</p> <p>0 to 3.0 (0 to 11.2)</p>
<p>  Steam Finish</p>	<p>Raises the temperature with the power of steam before final rinse to help enhance shine, finish, and reduce glass spots.</p>	<p><b>Sensor Cookware Normal</b></p>	<p>Raises main wash temperature from 105°F to 140°F (41°C to 60°C), steam clean before rinsing, final rinse temperature 140°F to 155°F (60°C to 68°C).</p>	<p>1:15 to 1:40</p> <p>0 to 3.9 (0 to 14.9)</p>
<p>  Tall Bottle Wash (on some models)</p>	<p>The upper rack has flip-up spray nozzles that reach into deeper items such as sports bottles, baby bottles, or oddly shaped items. Flip the nozzles up to use them and down to move them out of the way.</p>	<p><b>Sensor Cookware Normal Crystal 1 Hour</b></p>	<p>Tall Bottle Wash nozzles ensure interior wash and rinse coverage inside taller items, such as bottles.</p>	<p>0:07</p> <p>0</p>

CONTROL	PURPOSE	COMMENTS
 <p>Cancel/Drain Hold 3 Sec</p>	<p>Press to start or resume a wash cycle.</p> <p>Press to cancel wash cycle.</p>	<p>If the door is opened during a cycle or the power is interrupted, the Start/Cancel button LED flashes. Cycle will not resume until Start/Cancel is pressed and door is closed. Push door firmly closed within 4 seconds of pressing Start/Cancel.</p> <p>Press and hold START/CANCEL for 3 seconds. Close the door firmly. The dishwasher starts a 2-minute drain (if needed). Let dishwasher drain completely.</p>
	<p>The Cycle Status Light is used to track progress of the cycle even though the door is closed.</p>	<p>The single indicator light on the front of the door panel will remain blue during wash/rinse, red during dry, and white when complete.</p>
 <p>Clean</p> <p>Drain</p>	<p>The Cycle Status Display estimates cycle length as you choose cycles and options and then counts down time to cycle complete.</p>	<p>The Time Display is used for estimated cycle time and also for delay hours. Estimated cycle time is displayed in hours and minutes as you make cycle and option selections. After you start the dishwasher, the display counts down the time.</p> <p>When you select the 1-24 Hour Delay feature, the time display will give the number of hours followed by an "H".</p>

## Dishwasher Care

### Cleaning the Exterior

Clean the exterior of the dishwasher with only a soft, damp cloth and mild detergent. If your dishwasher has a stainless steel exterior, it may have a coating that is resistant to fingerprints. Avoid using abrasive cleaning products on the exterior of the dishwasher.

### Cleaning and Maintaining the Interior

Many detergents may leave white spots or a white residue on dishware and on the interior of the dishwasher. Over time this residue can become unsightly and could affect dishwasher performance. Use of a dishwasher cleaning product such as affresh® Dishwasher Cleaner can help to remove the residue. Monthly use of affresh® Dishwasher Cleaner is recommended to help maintain the dishwasher. Follow package directions.

**NOTE:** JennAir recommends the use of high-quality premeasured detergent tablets or packs and the use of rinse aid for dishwasher cleaning and daily care.

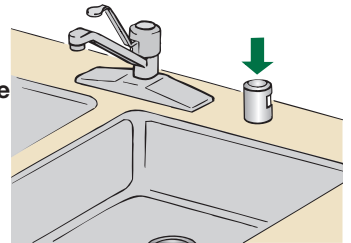
### Kosher Consumer Friendly (Sabbath Mode only available with app)

To turn the interior tub lights off, select the following keys in this sequence: Normal, Normal, Hi-Temp Wash, Hi-Temp Wash, Hi-Temp Wash.

If you have a drain air gap, check and clean it if the dishwasher isn't draining well.

### To Reduce Risk of Property Damage During Vacation or Extended Time Without Use:

- When you will not be using the dishwasher during the summer months, turn off the water and power supply to the dishwasher.
- Make sure the water supply lines are protected against freezing conditions. Ice formations in the supply lines can increase water pressure and cause damage to your dishwasher or home. Damage from freezing is not covered by the warranty.
- When storing your dishwasher in the winter, avoid water damage by having your dishwasher winterized by authorized service personnel.



In some European factories the letter "W" of the part code mentioned herein will be automatically replaced by the number "4000" (e.g. "W12345678" becomes "400012345678")

# Troubleshooting

First try the solutions suggested here. If you need further assistance or more recommendations that may help you to avoid a service call, visit [producthelp.jennair.com](http://producthelp.jennair.com). In Canada, visit [www.jennair.ca](http://www.jennair.ca).

Contact us by mail with any questions or concerns at the address below:

In the U.S.A.:

JennAir® Brand Home Appliances  
Customer eXperience Center  
553 Benson Road  
Benton Harbor, MI 49022-2692

In Canada:

JennAir® Brand Home Appliances  
Customer eXperience Centre  
200 - 6750 Century Ave.  
Mississauga, Ontario L5N 0B7

Please include a daytime phone number in your correspondence.

IF YOU EXPERIENCE	RECOMMENDED SOLUTIONS
<b>The Clean indicator is flashing</b>	<p>Check the following:</p> <ul style="list-style-type: none"> <li>■ Was the cycle interrupted? Touch START/CANCEL and close the door within 4 seconds.</li> <li>■ Is the overflow protection float able to move up and down freely? Press down to release.</li> <li>■ Be sure the water supply is turned on to the dishwasher. (This is very important following the new installation of your dishwasher.)</li> <li>■ Check for suds in the dishwasher. For more information on suds, see "Dishwasher does not clean completely."</li> </ul>
<b>Dishes do not dry completely</b>	<p><b>NOTE:</b> Plastic and items with nonstick surfaces are difficult to dry because they have a porous surface which tends to collect water droplets. Towel drying may be necessary.</p> <p>Use of rinse aid along with the Precision Dry + option is needed for proper drying.</p> <p>Proper loading of items can affect drying.</p> <p>Glasses and cups with concave bottoms hold water. This water may spill onto other items when you are unloading the dishwasher.</p> <ul style="list-style-type: none"> <li>■ Unload the bottom rack first.</li> <li>■ For improved results, place these items on the more slanted side of the rack.</li> </ul>
<b>Spotting/Filming</b>	<p>Liquid rinse aid is necessary for drying and to reduce spotting.</p> <p>Use the correct amount of detergent.</p> <p>Confirm that the cloudiness is removable by soaking the item in white vinegar for 5 minutes. If the cloudiness disappears, it is due to hard water. Adjust the amount of detergent and rinse aid. See the "Dishwasher Care" section. If it does not come clear, it is due to etching.</p> <p>Be sure the incoming water temperature is set at 120°F (49°C).</p> <p>Try using the Hi-Temp Wash or Sanitize Rinse options.</p> <p>To remove spotting, see the "Dishwasher Care" section.</p>
<b>Dishwasher does not clean completely</b>	<p>Be sure the dishwasher is loaded correctly. Improper loading can greatly decrease the washing performance. See the "Operating Your Dishwasher" section.</p> <p>Check filter to ensure it is properly installed. Clean it if needed. See the "Filtration System" section in the full User Instructions for details.</p> <p>Select the proper cycle for the type of soils. The Sensor cycle can be used for tougher loads.</p> <p>Be sure the incoming water temperature is at least 120°F (49°C).</p> <p>Use the proper amount of fresh detergent. More detergent is needed for heavier-soiled loads and hard water conditions.</p> <p>Scrape food from dishes prior to loading (do not prerinse).</p> <p>If foam or suds are detected by the dishwasher sensing system, the dishwasher may not operate properly or may not fill with water.</p> <p>Suds can come from:</p> <ul style="list-style-type: none"> <li>■ Using the incorrect type of detergent, such as laundry detergent, hand soap, or dish detergent for hand washing dishes.</li> <li>■ Not replacing the rinse aid dispenser cap after filling (or refilling) the rinse aid dispenser.</li> <li>■ Using an excessive amount of dishwasher detergent.</li> </ul>
<b>Interior tub lights do not light up. (on some models)</b>	<p>The interior lights turn on when the door is opened. The lights will turn off automatically after 15 minutes if the door is left open.</p> <p>If the lights do not turn on after closing and opening the door, call for service.</p>



In some European factories the letter "W" of the part code mentioned herein will be automatically replaced by the number "4000" (e.g. "W12345678" becomes "400012345678")

# JENNAIR® DISHWASHER LIMITED WARRANTY

ATTACH YOUR RECEIPT HERE. PROOF OF PURCHASE IS REQUIRED TO OBTAIN WARRANTY SERVICE.

Please have the following information available when you call the Customer eXperience Center:

- Name, address, and telephone number
- Model number and serial number
- A clear, detailed description of the problem
- Proof of purchase, including dealer or retailer name and address

## IF YOU NEED SERVICE:

1. Before contacting us to arrange service, please determine whether your product requires repair. Some questions can be addressed without service. Please take a few minutes to review the Troubleshooting section of the Use and Care Guide or visit [producthelp.jennair.com](http://producthelp.jennair.com).
2. All warranty service is provided exclusively by our authorized JennAir Service Providers. In the U.S. and Canada, direct all requests for warranty service to:

**JennAir Customer eXperience Center**  
**1-800-JENNAIR (1-800-536-6247).**

If outside the 50 United States or Canada, contact your authorized JennAir dealer to determine whether another warranty applies.

## LIFETIME LIMITED WARRANTY

### WHAT IS COVERED

#### TWO YEAR LIMITED WARRANTY (PARTS & LABOR)

For two years from the date of purchase, when this major appliance is installed, operated, and maintained according to instructions attached to or furnished with the product, JennAir brand of Whirlpool Corporation or Whirlpool Canada LP (hereafter "JennAir") will pay for factory specified replacement parts and repair labor to correct defects in materials or workmanship that existed when this major appliance was purchased or, at its sole discretion, replace the product. In the event of product replacement, your appliance will be warranted for the remaining term of the original unit's warranty period.

#### THIRD THROUGH FIFTH YEAR LIMITED WARRANTY (CERTAIN COMPONENT PARTS ONLY - LABOR NOT INCLUDED)

In the third through fifth years from the date of original purchase, when this major appliance is installed, operated and maintained according to the instructions attached to or furnished with the product, JennAir brand will pay for factory specified replacement parts for the following components to correct non-cosmetic defects in materials or workmanship in these parts that prevent function of this major appliance and that existed when this major appliance was purchased. This is a limited 5-year warranty on the below named parts only and does not include repair labor.

- Dish racks
- Electronic controls
- Drain motor
- Heating Element
- All parts of the wash system

#### LIFETIME LIMITED WARRANTY (STAINLESS STEEL TUB AND INNER DOOR LINER ONLY)

For the lifetime of the product from the date of original purchase, when this major appliance is installed, operated, and maintained according to instructions attached to or furnished with the product, JennAir will pay for factory specified replacement parts and repair labor for the following components to correct non-cosmetic defects in materials or workmanship that existed when this major appliance was purchased:

- Stainless steel tub
- Inner door liner

**YOUR SOLE AND EXCLUSIVE REMEDY UNDER THIS LIMITED WARRANTY SHALL BE PRODUCT REPAIR AS PROVIDED HEREIN.** Service must be provided by a JennAir designated service company. This limited warranty is valid only in the United States or Canada and applies only when the major appliance is used in the country in which it was purchased. This limited warranty is effective from the date of original consumer purchase. Proof of original purchase date is required to obtain service under this limited warranty.

### WHAT IS NOT COVERED

1. Commercial, non-residential, multiple-family use, or use inconsistent with published user, operator, or installation instructions.
2. In-home instruction on how to use your product.
3. Service to correct improper product maintenance or installation, installation not in accordance with electrical or plumbing codes, or correction of household electrical or plumbing (e.g., house wiring, fuses, or water inlet hoses).
4. Consumable parts (e.g., light bulbs, batteries, air or water filters, preservation solutions).
5. Defects or damage caused by the use of non-genuine JennAir parts or accessories.
6. Damage from accident, misuse, abuse, fire, floods, acts of God, or use with products not approved by JennAir.
7. Repairs to parts or systems to correct product damage or defects caused by unauthorized service, alteration, or modification of the appliance.
8. Cosmetic damage including scratches, dents, chips, and other damage to the appliance finishes, unless such damage results from defects in materials and workmanship and is reported to JennAir within 30 days.
9. Discoloration, rust, or oxidation of surfaces resulting from caustic or corrosive environments including, but not limited to, high salt concentrations, high moisture or humidity, or exposure to chemicals.
10. Pickup or delivery. This product is intended for in-home repair.
11. Travel or transportation expenses for service in remote locations where an authorized JennAir servicer is not available.
12. Removal or reinstallation of inaccessible appliances or built-in fixtures (e.g., trim, decorative panels, flooring, cabinetry, islands, countertops, drywall) that interfere with servicing, removal, or replacement of the product.
13. Service or parts for appliances with original model/serial numbers removed, altered, or not easily determined.

**The cost of repair or replacement under these excluded circumstances shall be borne by the customer.**

### DISCLAIMER OF IMPLIED WARRANTIES

IMPLIED WARRANTIES, INCLUDING ANY IMPLIED WARRANTY OF MERCHANTABILITY OR IMPLIED WARRANTY OF FITNESS FOR A PARTICULAR PURPOSE, ARE LIMITED TO FIVE YEARS OR THE SHORTEST PERIOD ALLOWED BY LAW. Some states and provinces do not allow limitations on the duration of implied warranties of merchantability or fitness, so this limitation may not apply to you. This warranty gives you specific legal rights, and you also may have other rights that vary from state to state or province to province.

### DISCLAIMER OF REPRESENTATIONS OUTSIDE OF WARRANTY

JennAir makes no representations about the quality, durability, or need for service or repair of this major appliance other than the representations contained in this warranty. If you want a longer or more comprehensive warranty than the limited warranty that comes with this major appliance, you should ask JennAir or your retailer about buying an extended warranty.

### LIMITATION OF REMEDIES: EXCLUSION OF INCIDENTAL AND CONSEQUENTIAL DAMAGES

**YOUR SOLE AND EXCLUSIVE REMEDY UNDER THIS LIMITED WARRANTY SHALL BE PRODUCT REPAIR AS PROVIDED HEREIN.** JennAir SHALL NOT BE LIABLE FOR INCIDENTAL OR CONSEQUENTIAL DAMAGES. Some states and provinces do not allow the exclusion or limitation of incidental or consequential damages, so these limitations and exclusions may not apply to you. This warranty gives you specific legal rights, and you also may have other rights that vary from state to state or province to province.



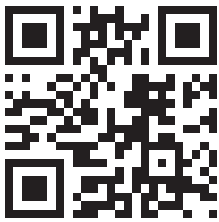
©/™ ©2016 All rights reserved. Whirlpool Corporation, Canada

W11255226A

18-Jul-2018 10:45:26 EDT | RELEASED

In some European countries the letter "W" of the part code mentioned herein will be automatically replaced by the number "4000" (e.g. "W12345678" becomes "400012345678")





### En savoir plus

Afin de conserver les ressources naturelles, ce lave-vaisselle comprend un guide d'utilisation rapide. L'utilisateur peut télécharger un guide complet sur [www.jennair.ca](http://www.jennair.ca).  
 Pour référence ultérieure, consigner par écrit les numéros de modèle et de série de votre produit. Ceux-ci se trouvent sur l'étiquette de la cuve, sur la paroi externe gauche.  
 Numéro de modèle \_\_\_\_\_ Numéro de série \_\_\_\_\_  
 Enregistrer le lave-vaisselle sur [www.jennair.ca](http://www.jennair.ca).

### Votre sécurité et celle des autres est très importante.

Nous donnons de nombreux messages de sécurité importants dans ce manuel et sur votre appareil ménager. Assurez-vous de toujours lire tous les messages de sécurité et de vous y conformer.



Voici le symbole d'alerte de sécurité.

Ce symbole d'alerte de sécurité vous signale les dangers potentiels de décès et de blessures graves à vous et à d'autres.

Tous les messages de sécurité suivront le symbole d'alerte de sécurité et le mot "DANGER" ou "AVERTISSEMENT". Ces mots signifient :

**⚠ DANGER**

**Risque possible de décès ou de blessure grave si vous ne suivez pas immédiatement les instructions.**

**⚠ AVERTISSEMENT**

**Risque possible de décès ou de blessure grave si vous ne suivez pas les instructions.**

Tous les messages de sécurité vous diront quel est le danger potentiel et vous disent comment réduire le risque de blessure et ce qui peut se produire en cas de non-respect des instructions.

### IMPORTANTES INSTRUCTIONS DE SÉCURITÉ

**AVERTISSEMENT :** Lors de l'utilisation du lave-vaisselle, suivre les précautions élémentaires dont les suivantes :

- Lire la totalité des instructions avant d'utiliser le lave-vaisselle.
- N'utiliser le lave-vaisselle que pour laver la vaisselle.
- Utiliser les détergents ou agents de rinçage recommandés pour lave-vaisselle et les garder hors de la portée des enfants.
- Lorsque vous chargez le lave-vaisselle :
  - 1) Placer les objets coupants de façon qu'ils ne puissent endommager le joint de la porte; et
  - 2) Placer les couteaux le manche vers le haut de façon à ne pas vous couper.
- Ne pas laver d'articles en plastique à moins qu'ils ne soient marqués "Peut aller au lave-vaisselle" ou l'équivalent. Si l'article ne porte aucune indication, vérifier auprès du fabricant.
- Ne pas toucher l'élément chauffant pendant le fonctionnement ou immédiatement après.
- Ne pas faire fonctionner le lave-vaisselle si tous les panneaux de l'enceinte ne sont pas en place.
- Ne pas jouer avec les commandes.
- Ne pas abuser, vous asseoir ni monter sur la porte, le couvercle ou les paniers du lave-vaisselle.
- Pour éviter tout risque d'accident, ne pas laisser les enfants jouer dans ou sur le lave-vaisselle.
- Sous certaines conditions, de l'hydrogène peut se former dans un réseau d'eau chaude inutilisé depuis deux semaines ou plus. L'HYDROGÈNE EST UN GAZ EXPLOSIBLE. Si le système d'eau chaude n'a pas été utilisé depuis un certain temps, laisser couler l'eau chaude des robinets pendant quelques minutes avant de faire fonctionner le lave-vaisselle. Cette mesure permettra à l'hydrogène de s'évaporer. Ce gaz étant inflammable, ne pas fumer ni utiliser de flamme nue pendant cette période.
- Enlever la porte ou le couvercle du compartiment de lavage lorsque vous remplacez ou mettez au rebut un vieux lave-vaisselle.

### CONSERVEZ CES INSTRUCTIONS

Avertissements de la proposition 65 de l'État de Californie :

**AVERTISSEMENT :** Ce produit contient au moins un produit chimique connu par l'État de Californie pour être à l'origine de cancers.

**AVERTISSEMENT :** Ce produit contient au moins un produit chimique connu par l'État de Californie pour être à l'origine de malformations et autres déficiences de naissance.

# ⚠ AVERTISSEMENT



## Risque de basculement

Ne pas utiliser le lave-vaisselle jusqu'à ce qu'il soit complètement installé.

Ne pas appuyer sur la porte ouverte.

Le non-respect de ces instructions peut causer des blessures graves ou des coupures.

## INSTRUCTIONS DE MISE À LA TERRE

### ■ Pour un lave-vaisselle relié à la terre, branché avec un cordon :

Le lave-vaisselle doit être relié à la terre. En cas d'un mauvais fonctionnement ou d'une panne, la mise à terre réduira le risque d'un choc électrique en fournissant le moins de résistance pour le courant électrique. Le lave-vaisselle est équipé d'un cordon avec un conducteur pour relier les appareils à la terre. La fiche doit être branchée sur une prise appropriée, installée et reliée à la terre conformément aux codes et règlements locaux.

**AVERTISSEMENT :** La connexion incorrecte du conducteur pour relier les appareils à la terre peut causer le risque de choc électrique. Vérifier avec un électricien compétent ou un représentant de service si vous avez des doutes si le lave-vaisselle est correctement relié à la terre. Ne pas modifier la fiche fournie avec le lave-vaisselle; si elle n'entre pas dans la prise, faire installer une prise appropriée par un électricien compétent.

### ■ Pour un lave-vaisselle branché en permanence :

Le lave-vaisselle doit être branché à un système d'installation électrique permanent en métal relié à la terre, ou un conducteur pour relier les appareils à la terre doit être relié avec les conducteurs du circuit et branché à une borne pour relier les appareils à la terre ou au cordon d'alimentation électrique avec le lave-vaisselle.

## CONSERVEZ CES INSTRUCTIONS

## Conseils élémentaires d'utilisation

### Système de filtration

Ce lave-vaisselle est équipé de la plus récente technologie en matière de filtration. Ce système de filtration minimise le niveau sonore et optimise la consommation d'eau et d'énergie tout en offrant une performance de nettoyage supérieure.

Le système de filtration comporte deux parties, un filtre supérieur et un filtre inférieur.

**IMPORTANT :** Afin d'éviter d'endommager le lave-vaisselle, ne pas le faire fonctionner sans que les filtres ne soient correctement installés. S'assurer que le filtre inférieur est bien en place et que le filtre supérieur est bien emboîté. Si le filtre supérieur tourne librement, cela signifie qu'il n'est pas bien emboîté.

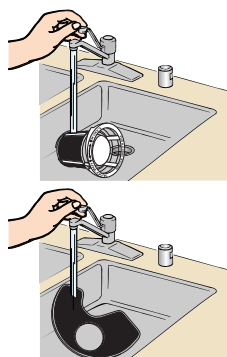
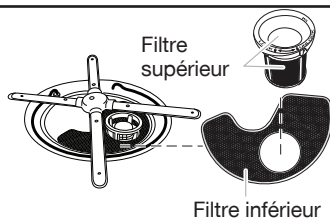
Les filtres devront peut-être être nettoyés lorsque :

- On remarque des objets ou saletés sur le filtre supérieur.
- Les plats sont rugueux au toucher.

Voir la section "Système de filtration" dans le guide d'utilisation complet pour savoir comment éliminer totalement ces saletés ou connaître la fréquence de nettoyage à adopter.

**IMPORTANT :** Ne pas utiliser de brosse métallique, de tampon à récurer ou d'objets similaires, car ils peuvent endommager les filtres.

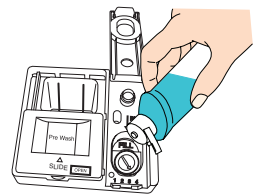
Rincer le filtre sous l'eau courante jusqu'à ce que les saletés soient éliminées. Si l'on remarque la présence de saletés ou de dépôts de calcaire causés par l'eau dure difficiles à éliminer, l'emploi d'une brosse douce sera peut-être nécessaire.



### Séchage – L'emploi d'un agent de rinçage est essentiel

Il faut utiliser un agent de séchage (comme un agent de rinçage) pour obtenir un bon séchage. Un agent de rinçage combiné à l'option Heat Dry (séchage avec chaleur), Precision Dry + offrira une performance de séchage idéale et permettra d'éviter une humidité excessive à l'intérieur du lave-vaisselle.

■ Precision Dry +



### Économies d'énergie

Les lave-vaisselle éconergiques fonctionnent plus longtemps pour économiser de l'eau et de l'énergie, tout comme une vitesse de conduite réduite permet d'économiser du carburant. Le calibrage du capteur optique entraînera l'allongement du premier programme utilisé.



### Appuyer sur start/cancel (mise en marche/reprise) chaque fois que l'on ajoute un plat

**IMPORTANT :** Si l'on ouvre la porte (par exemple pour ajouter un plat, même pendant le fonctionnement de l'option Delay [mise en marche différée]), il faut appuyer chaque fois sur Start/Cancel (mise en marche/annulation).

START/  
CANCEL

Cancel/Drain Hold 3 Sec

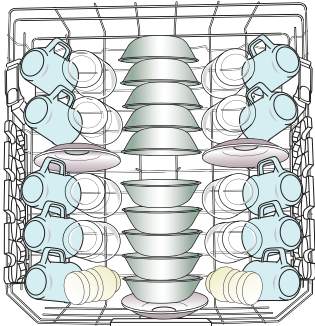
Bien fermer la porte dans un délai de 4 secondes après avoir appuyé sur Start/Cancel (mise en marche/reprise). Si l'on ne ferme pas la porte dans les 4 secondes qui suivent, la DEL du bouton de mise en marche clignote, un signal sonore retentit et le programme ne démarre pas.

### Connexion Internet

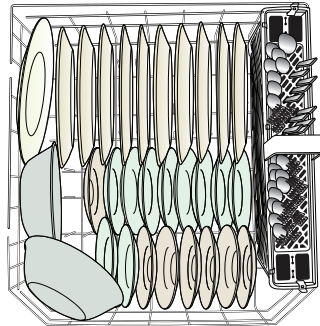
Consulter le guide portant sur la connexion Internet inclus dans le sachet de documentation pour obtenir les instructions concernant la connexion et le fonctionnement. Ces instructions et des renseignements supplémentaires se trouvent également sur [www.jennair.com/connect](http://www.jennair.com/connect). Pour tout problème ou toute question, appeler l'équipe de JennAir® Connected Appliances au 1 800 536-6247. Au Canada, visiter notre site web [www.jennair.ca/fr/connectee](http://www.jennair.ca/fr/connectee).

Connect

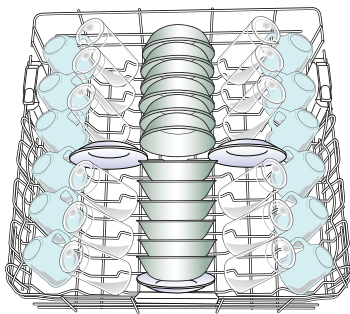
## 1. Préparation et chargement du lave-vaisselle



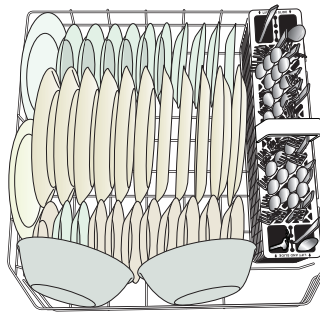
Disposition pour 10 couverts - panier supérieur



Disposition pour 10 couverts - panier inférieur



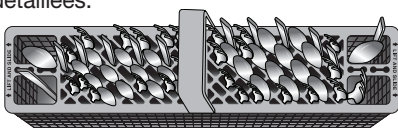
Disposition pour 12 couverts - panier supérieur



Disposition pour 12 couverts - panier inférieur

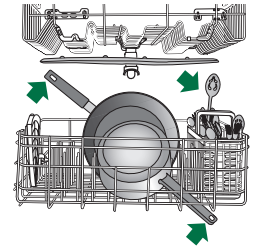
**IMPORTANT :** Enlever les restes alimentaires, os, cure-dents et autres articles durs de la vaisselle. Enlever les étiquettes des récipients avant de les laver.

- Vérifier qu'aucun article ne bloque le distributeur de détergent lorsque la porte du lave-vaisselle est fermée.
- Charger les articles dans le panier en orientant la surface sale vers le bas et vers l'intérieur du bras d'aspersion, comme illustré ci-dessus. Ceci améliorera les résultats de nettoyage et de séchage. Orienter les surfaces de vaisselle les plus sales vers le bas et laisser suffisamment d'espace entre les articles pour que l'eau puisse circuler entre chaque panier et entre les articles de vaisselle.
- Éviter le chevauchement d'articles tels que bols ou assiettes pouvant retenir les aliments.
- Placer les articles de plastique, les petites assiettes et les verres dans le panier supérieur.
- Laver uniquement les articles identifiés comme "lavable au lave-vaisselle".
- Pour éviter les bruits de choc et d'entrechoc durant le fonctionnement : Charger la vaisselle de façon à ce que les articles ne se touchent pas. S'assurer que les articles légers sont bien retenus dans les paniers.
- Lors du chargement des couverts, toujours charger les articles acérés pointés vers le bas et éviter d'"imbriquer" les articles (voir l'illustration). Si vos couverts ne conviennent pas aux encoches prévues, relever et retirer les couvercles, puis mélanger les types de couverts pour les tenir séparés les uns des autres.
- Utiliser les encoches des couvercles et respecter les modes de chargement suggérés pour séparer les couverts et obtenir un lavage optimal. Voir le guide complet en ligne pour obtenir des illustrations détaillées.



## 2. Vérifier que les bras d'aspersion tournent librement

S'assurer que les articles du panier n'entravent pas les rampes supérieures et inférieures.

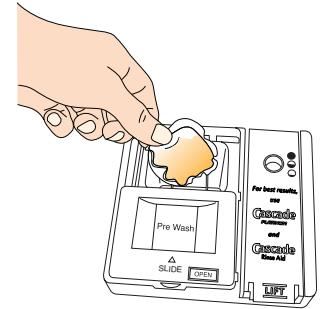


## 3. Ajouter le détergent

### Détergent prémesuré

Pour de meilleurs résultats, utiliser des pastilles et des sachets prémesurés de qualité supérieure.

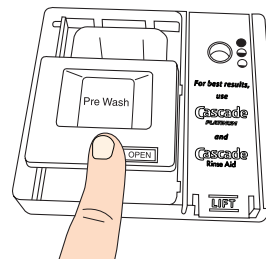
Il est prouvé que les pastilles ou sachets de qualité réduisent plus efficacement la formation de pellicule sur la vaisselle que les détergents liquides, en poudre ou en gel. Grâce à l'utilisation régulière de pastilles et sachets, la pellicule blanche commencera à diminuer ou à disparaître. Ces formats conviennent parfaitement, quelle que soit la dureté de l'eau et le niveau de saleté. L'utilisation d'un agent de rinçage peut aussi contribuer à réduire la formation de pellicule blanche (les pastilles et sachets ne contiennent pas tous un agent de rinçage). Toujours placer les détergents prémesurés dans le compartiment principal et faire glisser le couvercle pour le fermer.



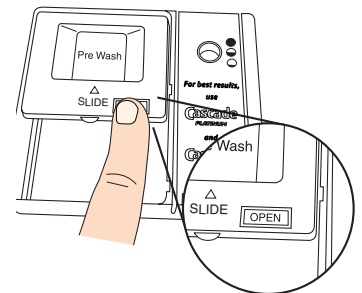
**REMARQUE :** Pour utiliser un autre type de détergent pour lave-vaisselle, suivre les instructions de l'emballage. Voir le guide d'utilisation complet pour plus de renseignements sur l'utilisation de poudres, de liquides et de gels.

- Utiliser uniquement du détergent pour lave-vaisselle automatique. Ajouter le détergent juste avant de démarrer un programme.
- Pour de meilleurs résultats de lavage, il est recommandé d'utiliser un détergent frais pour lave-vaisselle automatique. Conserver le récipient du détergent bien fermé dans un lieu sec et frais.

### Fermeture du couvercle



### Ouverture du couvercle

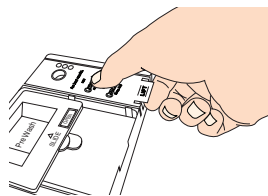


Verser le détergent sélectionné dans le distributeur. Placer votre doigt, comme illustré et faire glisser le couvercle pour le fermer. Appuyer fermement jusqu'à ce qu'un déclic se fasse entendre.

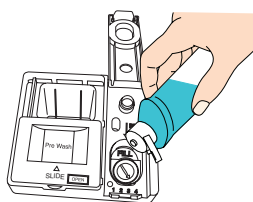
Appuyer sur OPEN (ouverture), comme illustré et le couvercle s'ouvrira.

## 4. Verser l'agent de rinçage

- Votre lave-vaisselle est conçu pour utiliser un agent de rinçage afin d'obtenir un séchage satisfaisant. Sans agent de rinçage, la vaisselle et l'intérieur du lave-vaisselle seront trop humides. Les options de chaleur et de séchage ne fonctionneront pas de manière optimale sans agent de rinçage.
- Un agent de rinçage empêche l'eau de former des gouttelettes qui peuvent laisser des taches ou des coulées en séchant. Il améliore également le séchage en permettant à l'eau de s'écouler de la vaisselle après le rinçage final. L'agent de rinçage n'adhère pas à la vaisselle et, lorsqu'il est utilisé, est distribué au cours de chaque programme.
- Pour ajouter de l'agent de rinçage, ouvrir le distributeur en appuyant doucement sur le centre du couvercle avec le pouce et en soulevant le bord.



- Verser l'agent de rinçage dans l'ouverture jusqu'à ce que l'indicateur signale que le distributeur est plein.



- Fermer le couvercle du distributeur en appuyant doucement sur le couvercle.

**REMARQUE :** Pour la plupart des types d'eau, le réglage effectué à l'usine donne de bons résultats.

Si la performance de séchage est mauvaise, essayer un réglage plus élevé. Tourner le régleur à flèche sur un chiffre plus élevé pour ajouter davantage d'agent de rinçage.



## 5. Sélectionner un programme

Les lave-vaisselle éconergiques fonctionnent plus longtemps pour économiser de l'eau et de l'énergie, tout comme une vitesse de conduite réduite permet d'économiser du carburant. La durée normale d'un programme est d'environ 2 1/2 heures, mais ce temps peut varier en fonction des sélections effectuées. Appuyez sur START/CANCEL (mise en marche/annulation) pour sélectionner le programme Sensor (avec capteur) ou sélectionner un autre programme en fonction de la charge (consulter le guide de programme).

## 6. Sélectionner des options (varie selon le modèle)

On peut personnaliser les programmes en appuyant sur les options désirées. Si on change d'idée, appuyer de nouveau sur l'option pour l'annuler. Toutes les options ne sont pas disponibles sur tous les programmes. Si l'on sélectionne une option invalide pour un programme donné, les témoins clignotent. L'ajout d'options peut allonger la durée d'un programme.

## 7. Mettre en marche ou redémarrer un programme

**REMARQUE :** Laisser couler l'eau du robinet le plus proche du lave-vaisselle jusqu'à ce qu'elle soit chaude. Fermer le robinet.

Bien fermer la porte dans un délai de 4 secondes après avoir appuyé sur Start/Cancel (mis en marche/annulation). Si l'on ne ferme pas la porte dans les 4 secondes qui suivent, la DEL du bouton de mise en marche clignote, un signal sonore retentit et le programme ne démarre pas.

**IMPORTANT :** Si la porte est ouverte pour une raison quelconque après la mise en marche du programme (même pendant l'option Delay (mise en marche différée)), il faudra appuyer sur le bouton Start/Cancel (mis en marche/annulation) à nouveau.

## Guide de programme

Ces informations concernent plusieurs modèles. Votre lave-vaisselle peut ne pas comporter tous les programmes et toutes les options indiqués.

**IMPORTANT :** Le capteur incorporé au lave-vaisselle contrôle le degré de saleté. La durée du programme et la consommation d'eau peuvent varier selon les réglages effectués au programme par le détecteur, afin d'assurer une performance de lavage optimale. Si la température de l'eau d'arrivée est inférieure à celle recommandée ou que la vaisselle est très sale, le programme compense automatiquement en allongeant la durée du programme et en augmentant la quantité d'eau et le niveau de chaleur, au besoin.

PROGRAMMES		TEMPS DE LAVAGE APPROX. SANS OPTIONS	CONSUMATION D'EAU EN GALLONS (LITRES)
Sensor	Ce programme détecte la taille de la charge, ainsi que la quantité et le degré de saleté pour adapter le programme à ces paramètres et garantir un nettoyage amélioré en utilisant uniquement la quantité d'eau et d'énergie nécessaire. Le programme Sensor est automatiquement sélectionné lorsqu'on appui sur le bouton Start/Cancel (mise en marche/annulation). Comprend une option Precision Dry +.*	2:30 à 3:30	3,8 à 7,7 (14,4 à 29,3)
Cookware	Utiliser ce programme pour les casseroles, les poêles, les cocottes et la vaisselle ordinaire difficiles à nettoyer et très sales. Comprend une option de Precision Dry +.	2:20 à 3:30	8,4 (31,7)
Normal	Ce programme est recommandé lors d'une utilisation quotidienne ou régulière pour laver et sécher une pleine charge de vaisselle normalement sale. La certification énergétique gouvernementale de ce lave-vaisselle est basé sur le programme normal avec seulement l'option Precision Dry +.**	1:50 à 3:30	2,7 à 7,9 (10,4 to 30,0)
Crystal	Utiliser ce programme pour les articles légèrement sales ou pour la porcelaine et le cristal.	1:45 à 3:30	2,7 à 7,9 (10,4 to 30,0)
1 Hour	Pour des résultats rapides, le programme 1 Hour (1 heure) lavage nettoie votre vaisselle en utilisant légèrement plus d'eau et d'énergie. Pour accélérer le temps de séchage, sélectionner l'option Precision Dry +. <b>REMARQUE :</b> Certains détergents ne sont pas recommandés pour les programmes de lavage de courte durée, consulter l'emballage du détergent pour obtenir plus d'information.	0:55 à 1:05	


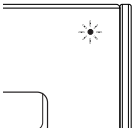

<b>Refresh</b>	Utiliser ce programme pour rincer la vaisselle, les verres et les couverts qui ne seront pas lavés immédiatement. Ne pas utiliser de détergent.	0:15 à 0:20	2,4 (9,0)
<b>Custom Connect</b> <b>Remote Enable Hold 3 Sec</b>	Il s'agit d'un programme spécialisé sélectionné à partir de l'application JennAir® et téléchargé sur le lave-vaisselle. Le lave-vaisselle conserve ce programme jusqu'à ce qu'il soit remplacé par un autre programme téléchargé à partir de l'application JennAir®.	Variable	Variable

\* La certification énergétique gouvernementale est basée sur ce programme. Consulter la description du programme Normal pour utiliser la certification énergétique gouvernementale. Utiliser le programme Sensor peut augmenter la consommation d'énergie.

\*\*Aucune autre option de température de lavage et de séchage n'a été sélectionnée et les évaluations n'ont pas été tronquées. Aucun agent de rinçage n'a été utilisé et aucun détergent pendant le pré-lavage.

	OPTIONS	PEUT ÊTRE SÉLECTIONNÉ AVEC	DESCRIPTION	TEMPS AJOUTÉ AU PROGRAMME (HR:MIN)	GALLONS D'EAU SUPPLÉMENTAIRES (LITRES)
<b>1-24 Hour Delay</b>	Affiche le nombre d'heures restantes avant le démarrage du programme. <b>Pour différer la mise en marche :</b> 1. Choisir un programme de lavage et des options. 2. Appuyer sur le bouton de 1-24 HOUR DELAY (mise en marche différée de 1 à 24 heures). À chaque pression sur le bouton 1-24 Hour Delay l'appareil affiche la prochaine durée disponible de lavage différé. 3. Appuyer sur START/CANCEL (mise en marche/annulation) pour commencer le compte à rebours du lavage différé. <b>REMARQUE :</b> Si la porte est ouverte (pour ajouter un plat, par exemple), il faut de nouveau appuyer sur le bouton Start/Cancel (mise en marche/annulation) pour que le compte à rebours reprenne.	<b>Disponible pour tous les programmes</b>	Diffère le démarrage d'un programme jusqu'à 24 heures.	S.O.	S.O.
<b>Top Rack Wash Bottom Rack</b>	Pour plus de commodité, utiliser cette option pour nettoyer une petite quantité de vaisselle dans le panier inférieur ou supérieur pour aider à maintenir la cuisine constamment propre.	<b>Disponible pour tous les programmes</b>	Lavage légèrement plus rapide pour les petites charges	0	0
<b>Precision Dry +</b>	Sèche la vaisselle avec de l'air chaud (et un ventilateur, selon la combinaison du programme et des options). Cette option, associée à un agent de rinçage, offrira un meilleur résultat de séchage. Les articles en plastique sont moins susceptibles de se déformer si on les place dans le panier à vaisselle supérieur. Utilisez l'option Precision Dry + pour une performance de séchage optimale. Pour un séchage à l'air, fermer l'option Precision Dry +.	<b>Disponible pour tous les programmes, sauf Refresh</b>	Utilise un élément chauffant pour accélérer la durée de séchage. L'option Precision Dry + est activée par défaut lorsqu'on sélectionne un programme (n'importe quel programme excepté 1 Hour wash [lavage en 1 heure]).	0:10 to 0:50	0
<b>Sanitize Rinse Sanitized</b>	Assainit la vaisselle et la verrerie conformément à la norme internationale 184 NSF/ANSI pour lave-vaisselle à usage domestique. Les lave-vaisselle à usage domestique certifiés ne sont pas destinés aux établissements de restauration agréés. Seuls les programmes d'assainissement ont été conçus pour répondre aux exigences de la norme de performance 184 NSF/ANSI concernant l'efficacité de l'élimination de la saleté et de l'assainissement. L'intention n'est pas de prétendre, de façon directe ou indirecte, que tous les programmes d'un lave-vaisselle certifié 184 NSF/ANSI répondent aux exigences de la norme de performance 184 NSF/ANSI concernant l'efficacité de l'élimination de la saleté et de l'assainissement. Le témoin Sanitize Rinse (rinçage sanitaire) s'allume à la fin du programme si l'option Sanitize Rinse (rinçage sanitaire) s'est terminée correctement. Si le témoin ne s'allume pas, cela est probablement dû à l'interruption du programme.	<b>Sensor Cookware Normal</b>	Fait passer la température du lavage principal de 105 °F (41 °C) à 140 °F (60 °C) et celle du rinçage final de 140 °F (60 °C) à 155 °F (68 °C).	0:00 à 2:20	1,2 à 6,2 (4,8 à 23,3)
<b>Hi-Temp Wash Sound On/Off Hold 3 Sec</b>	Augmente la température principale de lavage pour améliorer le nettoyage des charges comportant des résidus difficiles à nettoyer, ayant adhéré pendant la cuisson.	<b>Sensor Cookware Normal Crystal</b>	Fait passer la température du lavage principal de 105 °F (41 °C) à 130 °F (55 °C) ou 140 °F (60 °C).	0:00 to 0:30	0 to 3,0 (0 to 11,2)

<b>I Steam Finish</b>	Augmente la température en utilisant la puissance de la vapeur avant le rinçage final pour améliorer l'éclat et le fini de la vaisselle et réduire la formation de taches sur le verre.	<b>Sensor Cookware Normal</b>	Fait passer la température du lavage principal de 105 °F (41 °C) à 140 °F (60 °C), effectue un lavage avec vapeur avant de procéder au rinçage et fait passer la température du rinçage final de 140 °F (60 °C) à 155 °F (68 °C).	1:15 à 1:40	0 à 3,9 (0 à 14,9)
<b>I Tall Bottle Wash</b>  (sur certains modèles)	Le panier supérieur comporte des jets qui pointent vers le haut pour atteindre les articles plus profonds comme des bouteilles de sport, des biberons ou des articles de formes étranges. Tourner les becs vers le haut pour les utiliser ou vers le bas pour qu'ils ne dérangent pas.	<b>Sensor Cookware Normal Crystal 1 Hour</b>	Les becs de lavage de bouteilles assurent que l'intérieur des grands articles comme les bouteilles est bien lavé et rincé.	0:07	0

COMMANDE	FONCTION	COMMENTAIRES
 Cancel/Drain Hold 3 Sec	<p>Appuyer sur cette touche pour démarrer ou poursuivre un programme de lavage.</p> <p>Appuyer sur cette touche pour annuler le programme de lavage.</p>	<p>Si l'on ouvre la porte durant un programme ou si une panne de courant se produit, la DEL du bouton Start/Cancel (mise en marche/annulation) clignote. Le programme ne reprend pas avant que l'on ait appuyé sur Start/Cancel (mise en marche/annulation) et que la porte ait été fermée. Bien fermer la porte dans un délai de 4 secondes après avoir appuyé sur Start/Cancel (mise en marche/annulation).</p> <p>Appuyer sur START/CANCEL (mise en marche/annulation) pendant 3 secondes. Bien fermer la porte. Le lave-vaisselle commence une vidange de 2 minutes (au besoin). Laisser le lave-vaisselle évacuer l'eau complètement.</p>
	L'indicateur d'état de programme sert à vérifier la progression du programme, même si la porte est fermée.	Le témoin lumineux unique situé à l'avant du panneau de porte devient bleu lors du lavage et du rinçage, rouge lors du séchage et blanc une fois le programme terminé.
	L'affichage de l'état du programme évalue la longueur du programme alors que vous choisissez ce dernier, ainsi que les options, puis effectue un compte à rebours jusqu'à ce que le programme soit terminé.	<p>L'affichage de l'heure sert à indiquer la durée estimative du cycle et également à la fonction de mise en marche automatique.</p> <p>Le temps approximatif du programme est affiché en heures et en minutes pendant que l'on choisit le programme et les options. Après avoir mis en marche le lave-vaisselle, l'affichage effectue un compte à rebours.</p> <p>Lorsqu'on sélectionne la fonction de mise en marche différée, l'affichage indiquera les heures suivies de la lettre "H".</p>

## Entretien de lave-vaisselle

### Nettoyage de l'extérieur

Nettoyer l'extérieur du lave-vaisselle avec un chiffon doux et humide et un détergent doux. Si le lave-vaisselle possède une surface extérieure en acier inoxydable, cette dernière est recouverte d'une pellicule résistante aux traces de doigts. Ne pas utiliser de produits nettoyants abrasifs sur la surface extérieure du lave-vaisselle.

### Nettoyage et entretien de l'intérieur

Plusieurs détergents peuvent laisser des taches ou résidus blancs sur la vaisselle ou l'intérieur du lave-vaisselle. Avec le temps, ces résidus peuvent devenir indésirables et nuire au bon fonctionnement du lave-vaisselle. Utiliser un produit comme le nettoyant pour lave-vaisselle affresh® peut aider à éliminer ces résidus. Une utilisation mensuelle du nettoyant pour lave-vaisselle affresh® est recommandé pour aider à entretenir le lave-vaisselle. Suivre les directives sur l'emballage.

**REMARQUE :** JennAir recommande des pastilles ou des sachets de détergent prémesurés de grande qualité, ainsi que de l'agent de rinçage pour une utilisation quotidienne.

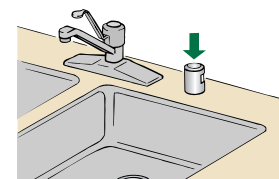
### Mode cachère (mode Sabbat uniquement disponible avec l'appli)

Pour éteindre les lampes intérieures de la cuve, sélectionner les touches suivantes selon la cette séquence : Normal, Normal, Hi-Temp Wash, Hi-Temp Wash, Hi-Temp Wash (normal, normal, lavage à haute température, lavage à haute température, lavage à haute température).

Si le lave-vaisselle ne se vidange pas correctement, inspecter et nettoyer le dispositif antirefoulement.

### Pour réduire le risque de dommages matériaux durant les vacances ou les périodes d'inutilisation prolongées :

- Si l'on n'utilise pas le lave-vaisselle pendant l'été, couper l'arrivée d'eau et l'alimentation électrique du lave-vaisselle.
- S'assurer que les tuyaux d'alimentation en eau sont protégés contre le gel. La formation de glace dans les canalisations d'arrivée d'eau peut entraîner une élévation de la pression en eau et endommager le lave-vaisselle ou le domicile. La garantie de l'appareil ne couvre pas les dommages imputables au gel.
- Lors du remisage du lave-vaisselle pendant l'hiver, éviter tout dommage lié à l'eau en faisant hiverner le lave-vaisselle par un fournisseur de service agréé.



## Dépannage

Essayer d'abord les solutions suggérées ici. Pour obtenir de l'aide ou des conseils qui permettront peut-être d'éviter une intervention de dépannage, consulter la page de garantie de ce manuel ou consulter le site Internet [producthelp.jennair.com](http://producthelp.jennair.com). Au Canada, consulter le site internet [jennair.ca](http://jennair.ca). Pour toute question au sujet de la connexion Internet, aux É.U. comme au Canada, composer le 1 877 559-2603.:

Vous pouvez adresser tous commentaires ou toutes questions par courrier à l'adresse ci-dessous

Aux États-Unis :

JennAir® Brand Home Appliances  
Customer eXperience Center  
553 Benson Road  
Benton Harbor, MI 49022-2692

Au Canada :

JennAir® Brand Home Appliances  
Customer eXperience Centre  
200 - 6750 Century Ave.  
Mississauga, Ontario L5N 0B7

Dans votre correspondance, veuillez indiquer un numéro de téléphone où l'on peut vous joindre dans la journée.

SI VOUS RENCONTREZ LES PROBLÈMES SUIVANTS	SOLUTIONS RECOMMANDÉES
<b>Le témoin lumineux "Clean" (propre) clignote</b>	Vérifier ce qui suit : <ul style="list-style-type: none"><li>■ Le programme a-t-il été interrompu? Appuyer sur Start/Cancel (mise en marche/annulation) et fermer la porte dans les 4 secondes suivantes.</li><li>■ Le dispositif de protection contre le débordement peut-il monter et descendre librement? Appuyer pour le libérer.</li><li>■ Vérifier que le robinet d'eau d'alimentation du lave-vaisselle est ouvert. (Ceci est très important si l'installation du lave-vaisselle est récente.)</li><li>■ Vérifier l'absence de mousse dans le lave-vaisselle. Pour plus d'informations sur la production de mousse par l'appareil, voir la section "Le lave-vaisselle ne nettoie pas complètement la vaisselle".</li></ul>
<b>La vaisselle n'est pas complètement sèche</b>	<b>REMARQUE :</b> Le plastique et les articles à surface antiadhésive sont difficiles à sécher, car leur surface est poreuse et a tendance à accumuler les gouttelettes d'eau. Un séchage au torchon peut être nécessaire. L'utilisation d'un agent de rinçage avec l'option Precision Dry + est nécessaire pour obtenir un bon séchage. Un bon chargement des articles peut affecter le séchage. Les verres et les tasses à fond concave retiennent l'eau. Cette eau peut éclabousser d'autres articles lors du déchargement du lave-vaisselle. <ul style="list-style-type: none"><li>■ Décharger le panier inférieur en premier.</li><li>■ Pour de meilleurs résultats, placer ces articles sur le côté le plus incliné du panier.</li></ul>
<b>Taches/pellicule sur la vaisselle</b>	Un agent de rinçage liquide est nécessaire pour le séchage et pour réduire les taches. Utiliser la bonne quantité de détergent Part in yellow is not in the English text, delete it. Confirmer que les traces peuvent s'enlever en trempant l'article dans du vinaigre blanc pendant 5 minutes. Si les traces disparaissent, ceci est dû à l'eau dure. Modifier la quantité de détergent et d'agent de rinçage. Voir la section "Entretien du lave-vaisselle". Si les traces ne disparaissent pas, cela signifie qu'elles sont dues à des attaques. Vérifier que la température d'eau d'entrée est réglée à 120 °F (49 °C). Essayer d'utiliser les options Hi-Temp Wash (lavage à haute température) ou Sanitize Rinse (rinçage avec assainissement). Pour éliminer les taches, voir la section "Entretien du lave-vaisselle".
<b>Le lave-vaisselle ne nettoie pas complètement la vaisselle</b>	Vérifier que le lave-vaisselle est correctement chargé. Un chargement incorrect peut considérablement réduire la performance de lavage. Voir la section "Utilisation du lave-vaisselle". Inspecter le filtre pour s'assurer qu'il est bien installé. S'assurer que le filtre d'entrée d'eau situé dans le fond du lave-vaisselle n'est pas bouché par des aliments ou des débris. Nettoyer au besoin. Sélectionner le programme le mieux adapté au type de saletés. Les programmes Sensor peuvent être utilisés pour les charges difficiles à nettoyer. Vérifier que la température de l'eau d'entrée est d'au moins 120 °F (49 °C). Utiliser la bonne quantité de détergent frais. Un supplément de détergent est nécessaire pour les charges très sales et en présence d'une eau dure. Éliminer les aliments sur la vaisselle en la grattant avant de la charger (ne pas pré-rincer). Si le système de détection du lave-vaisselle détecte la présence de mousse, il est possible que le lave-vaisselle ne fonctionne pas correctement ou ne se remplisse pas d'eau. La production de mousse peut avoir été causée par : <ul style="list-style-type: none"><li>■ Un mauvais type de détergent utilisé : par exemple, produit de lessive, savon à mains ou liquide à vaisselle pour laver les plats à la main.</li><li>■ Le fait de ne pas avoir réinstallé le couvercle du distributeur d'agent de rinçage après l'avoir rempli d'agent de rinçage (qu'il s'agisse d'un premier remplissage ou de remplissages subséquents).</li><li>■ L'utilisation d'une quantité excessive de détergent pour lave-vaisselle.</li></ul>
<b>Les lampes intérieures de la cuve ne s'allument pas. (Sur certains modèles)</b>	Les lampes intérieures s'allument lorsque la porte est ouverte. Les lampes intérieures s'éteignent automatiquement au bout de 15 minutes si la porte est laissée ouverte. Si les lampes ne s'allument pas après avoir fermé et ouvert la porte, faire un appel de service.

## GARANTIE LIMITÉE DES LAVE-VAISSELLE JENNAIR®

ATTACHEZ ICI VOTRE REÇU DE VENTE. UNE PREUVE D'ACHAT EST OBLIGATOIRE POUR OBTENIR L'APPLICATION DE LA GARANTIE. Lorsque vous appelez le centre d'eXpérience de la clientèle, veuillez garder à disposition les renseignements suivants :

- Nom, adresse et numéro de téléphone
- Numéros de modèle et de série
- Une description claire et détaillée du problème rencontré
- Une preuve d'achat incluant le nom et l'adresse du marchand ou du détaillant

## SI VOUS AVEZ BESOIN DE SERVICE :

1. Avant de nous contacter pour obtenir un dépannage, veuillez déterminer si des réparations sont nécessaires pour votre produit. Certains problèmes peuvent être résolus sans intervention de dépannage. Prenez quelques minutes pour parcourir la section Dépannage du guide d'utilisation et d'entretien ou rendez-vous sur le site jennair.ca.
2. Tout service sous garantie doit être effectué exclusivement par nos fournisseurs de dépannage autorisés JennAir. Aux É.-U. et au Canada, dirigez toutes vos demandes de service sous garantie au :

**Centre d'expérience de la clientèle JennAir**  
**1-800-JENNAIR (1 800 536-6247)**

Si vous résidez à l'extérieur du Canada et des 50 États des États-Unis, contactez votre marchand JennAir autorisé pour déterminer si une autre garantie s'applique.

## GARANTIE LIMITÉE À VIE

### CE QUI EST COUVERT

#### GARANTIE LIMITÉE DE DEUX ANNÉES (PIÈCES ET MAIN-D'ŒUVRE)

Pendant deux ans à compter de la date d'achat, lorsque ce gros appareil ménager est installé, utilisé et entretenu conformément aux instructions jointes au produit ou fournies avec, la marque JennAir de Whirlpool Corporation ou Whirlpool Canada, LP (ci-après désignées "JennAir"), à sa seule discrétion, remplacera l'appareil ou paiera pour les pièces de rechange spécifiées par l'usine et pour la main-d'œuvre pour corriger les vices de matériaux ou de fabrication qui existaient déjà lorsque ce gros appareil ménager a été acheté. S'il est remplacé, l'appareil sera couvert pour la période restant à couvrir de la garantie limitée d'un an du produit d'origine.

#### GARANTIE LIMITÉE DE LA TROISIÈME À LA CINQUIÈME ANNÉE (CERTAINS COMPOSANTS UNIQUEMENT – MAIN-D'ŒUVRE NON COMPRISE)

De la troisième à la cinquième année inclusivement à compter de la date d'achat initiale, lorsque ce gros appareil ménager est installé, utilisé et entretenu conformément aux instructions jointes au produit ou fournies avec, JennAir, paiera pour les pièces de rechange spécifiées par l'usine concernant les composants suivants pour corriger les défauts non esthétiques de matériau ou de fabrication desdites pièces qui empêchent le gros appareil de fonctionner et qui étaient déjà présentes lorsque ce gros appareil ménager a été acheté. La présente garantie est une garantie limitée de 5 ans sur les pièces énumérées ci-dessous et elle ne comprend pas la main-d'œuvre de réparation.

- Paniers à vaisselle
- Moteur de vidange
- Toutes les pièces du système de lavage
- Commandes électroniques
- Élément de chauffage

#### GARANTIE LIMITÉE À VIE (CUVE EN ACIER INOXYDABLE ET PAROI INTERNE DE LA PORTE UNIQUEMENT)

Pendant toute la durée de vie de l'appareil à compter de sa date d'achat initial, lorsque ce gros appareil ménager est utilisé et entretenu conformément aux instructions jointes à ou fournies avec le produit, JennAir paiera pour les pièces de rechange spécifiées par l'usine pour corriger les défauts non esthétiques de matériaux ou de fabrication qui existaient déjà lorsque ce gros appareil ménager a été acheté pour les pièces suivantes :

- Cuve en acier inoxydable
- Paroi interne de la porte

LE SEUL ET EXCLUSIF RECOURS DU CLIENT DANS LE CADRE DE LA PRÉSENTE GARANTIE LIMITÉE CONSISTE EN LA RÉPARATION PRÉVUE PAR LA PRÉSENTE. Le service doit être fourni par une compagnie de service désignée par JennAir. Cette garantie limitée est valide uniquement aux États-Unis ou au Canada et s'applique exclusivement lorsque le gros appareil ménager est utilisé dans le pays où il a été acheté. La présente garantie limitée est valable à compter de la date d'achat initial par le consommateur. Une preuve de la date d'achat initial est exigée pour obtenir un dépannage dans le cadre de la présente garantie limitée.

### CE QUI N'EST PAS COUVERTE

1. Usage commercial, non résidentiel ou par plusieurs familles, ou non-respect des instructions de l'utilisateur, de l'opérateur ou d'installation.
2. Visite d'instruction à domicile pour montrer à l'utilisateur comment utiliser l'appareil.
3. Visites de service pour rectifier une installation ou un entretien fautifs du produit, une installation non conforme aux codes d'électricité ou de plomberie ou la rectification de l'installation électrique ou de la plomberie du domicile (ex : câblage électrique, fusibles ou tuyaux d'arrivée d'eau du domicile).
4. Pièces consommables (ex : ampoules, batteries, filtres à air ou à eau).
5. Défauts ou dommages résultant de utilisation de pièces ou accessoires autres que d'origine JennAir.
6. Dommages causés par : accident, mauvaise utilisation, abus, incendie, inondations, catastrophe naturelle ou utilisation de produits non approuvés par JennAir.
7. Réparations aux pièces ou systèmes dans le but de rectifier un dommage ou des défauts résultant d'une réparation, altération ou modification non autorisée faite à l'appareil.
8. Défauts d'apparence, notamment les éraflures, traces de choc, fissures ou tout autre dommage subi par le fini de l'appareil ménager, à moins que ces dommages ne résultent de vices de matériaux ou de fabrication et ne soient signalés à JennAir dans les 30 jours suivant la date d'achat.
9. Décoloration, rouille ou oxydation des surfaces résultant d'environnements caustiques ou corrosifs incluant des concentrations élevées de sel, un haut degré d'humidité ou une exposition à des produits chimiques (exemples non exhaustifs).
10. Enlèvement ou livraison. Ce produit est conçu pour être réparé à l'intérieur du domicile.
11. Frais de déplacement et de transport pour le dépannage/ la réparation dans une région éloignée où une compagnie de service JennAir autorisée n'est pas disponible.
12. Retrait ou réinstallation d'appareils inaccessibles ou de dispositifs préinstallés (ex : garnitures, panneaux décoratifs, plancher, meubles, îlots de cuisine, plans de travail, panneaux de gypse, etc.) qui entravent le dépannage, le retrait ou le remplacement du produit.
13. Service et pièces pour des appareils dont les numéros de série et de modèle originaux ont été enlevés, modifiés ou ne peuvent pas être facilement identifiés.

**Le coût d'une réparation ou d'un remplacement dans le cadre de ces circonstances exclues est à la charge du client.**

### CLAUSE D'EXONÉRATION DE RESPONSABILITÉ AU TITRE DES GARANTIES IMPLICITES

LES GARANTIES IMPLICITES, Y COMPRIS LES GARANTIES APPLICABLES DE QUALITÉ MARCHANDE OU D'APTITUDE À UN USAGE PARTICULIER, SONT LIMITÉES À CINQ ANS OU À LA PLUS COURTE PÉRIODE AUTORISÉE PAR LA LOI. Certains États et certaines provinces ne permettent pas de limitation sur la durée des garanties implicites de qualité marchande ou d'aptitude à un usage particulier, de sorte que la limitation ci-dessus peut ne pas être applicable dans votre cas. Cette garantie vous confère des droits juridiques spécifiques et vous pouvez également jouir d'autres droits qui peuvent varier d'une juridiction à l'autre.

### EXONÉRATION DE RESPONSABILITÉ DANS LES DOMAINES NON COUVERTS PAR LA GARANTIE

JennAir décline toute responsabilité au titre de la qualité, de la durabilité ou en cas de dépannage ou de réparation nécessaire sur ce gros appareil ménager autre que les responsabilités énoncées dans la présente garantie. Si vous souhaitez une garantie plus étendue ou plus complète que la garantie limitée fournie avec ce gros appareil ménager, adressez-vous à JennAir ou à votre détaillant pour obtenir les modalités d'achat d'une garantie étendue.

### LIMITATION DES RECOURS; EXCLUSION DES DOMMAGES FORTUITS OU INDIRECTS

LE SEUL ET EXCLUSIF RECOURS DU CLIENT DANS LE CADRE DE LA PRÉSENTE GARANTIE LIMITÉE CONSISTE EN LA RÉPARATION PRÉVUE PAR LA PRÉSENTE. JennAir N'ASSUME AUCUNE RESPONSABILITÉ POUR LES DOMMAGES FORTUITS OU INDIRECTS. Certains États et certaines provinces ne permettent pas l'exclusion ou la limitation des dommages fortuits ou indirects de sorte que ces limitations et exclusions peuvent ne pas être applicables dans votre cas. Cette garantie vous confère des droits juridiques spécifiques et vous pouvez également jouir d'autres droits qui peuvent varier d'une juridiction à l'autre.

