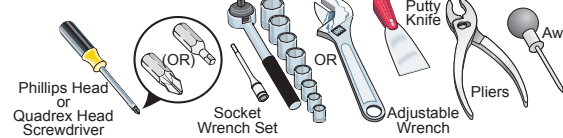


WARNING

To avoid electric shock, which can cause death or severe personal injury, do not connect your refrigerator to an electrical power source until you have completed Step 3 of these instructions.

Tools Necessary:



NOTE

These installation instructions are provided only as a possible customer option. We recommend that you use a service or kitchen contracting professional to install your refrigerator.

1 Prepare The Installation Site

Include these minimum guidelines in your site preparation:

- Choose a place near a grounded electrical outlet.
- Do not use an extension cord or an adapter plug.
- Avoid direct sunlight and close proximity to a range, dishwasher or other heat source.
- Floor should be level and able to support a fully loaded refrigerator.

Allow the following clearances for ease of installation, proper air circulation, and plumbing and electrical connections:

Sides & Top: 3/8 inch

Rear: 1 inch

NOTE

Information about cabinetry construction for your new appliance is available for contractors. Call 1-877-435-3287.

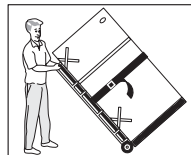
CAUTION

Room temperatures below 55°F (13°C) or above 110°F (43°C) will impair cooling ability of your refrigerator's compressor.

2 Transport Unpackaged Refrigerator To Site

By now, you have already removed your refrigerator's shipping carton. You may still need to use a hand truck to move it through close spaces or entrances. If the refrigerator is larger than an entrance, consider two options:

- Remove the entrance door if one exists.
- Remove the refrigerator doors (see how in your Use & Care Guide).



When using a hand truck:

- Load refrigerator from side of cabinet only.
- Do not run retaining straps over handles.
- Do not over-tighten retaining straps.
- Never use refrigerator handles to move the refrigerator.
- Remove tape from doors only after unit is in place.

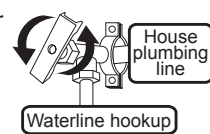
CAUTION

Shifting the refrigerator from side to side may damage flooring.

3 Connect Water Supply

What you will need:

- Access to a cold water line with pressure of 30-100 psi.
- Copper tubing with 1/4-inch (6.4mm) OD. Length for this tubing is the distance from the rear of the refrigerator to your household water supply line **plus** 7 feet (2.1 meters).
- A shut-off valve for the connection between your household water line and the refrigerator supply line. **Do not** use a self-piercing shut-off valve.
- A compression nut and ferrule (sleeve) for the water supply connection at the rear of your refrigerator.



CAUTION

To avoid property damage:

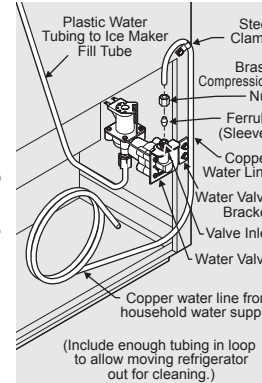
- Use copper tubing for the water supply line (plastic tubing is more likely to leak).
- Ensure water supply complies with local plumbing codes.

NOTE

Kit #53039117950, available from your dealer, provides all materials for a water supply installation, including 25 feet of copper tubing and full instructions.

To connect the water supply to the rear of your refrigerator:

- 1 Ensure that the refrigerator is not plugged in.
- 2 Flush the supply line until water is clear by placing the end of the copper tube in a sink or bucket and opening the shut-off valve.
- 3 Remove the plastic cap from the water valve inlet at the rear of your refrigerator. Discard the cap.
- 4 Slide the brass compression nut, then the ferrule (sleeve) onto copper tube.
- 5 Push the copper tube into water valve inlet as far as it will go (1/4").
- 6 Slide the ferrule (sleeve) into valve and finger-tighten the compression nut onto valve. Tighten another half turn with a wrench. Do not over-tighten.
- 7 Secure the copper tube to your refrigerator's rear panel with a steel clamp and screw (see illustration).
- 8 Coil the excess copper tubing (about 2 1/2 turns) behind your refrigerator as shown. Arrange coiled tubing to avoid vibration or wear against other surfaces.
- 9 Open water supply shut-off valve and tighten any connections that leak.



NOTE

- The ice maker's fill valve may operate noisily if the household water supply is shut off.
- After ensuring no water leaks exist at any connection, be sure to check for leaks again in 24 hours.

4 Place In Permanent Position

If possible, use a hand truck to position the refrigerator directly in front of its cabinet enclosure. Be careful not to move the refrigerator beyond its water supply (copper tubing) connections.

Plug in the power cord, and push the refrigerator straight back into place.

CAUTION

- Shifting the refrigerator from side to side may damage flooring.
- Do not block the toe grille on the lower front of your refrigerator. Sufficient air circulation is essential for proper operation.

IMPORTANT

If you are installing your refrigerator without connecting it to a water supply, make sure the ice maker's power switch is turned Off (see the Use & Care Guide for more details).

5 Level Refrigerator & Adjust Doors (if necessary)

Guidelines for final positioning of your refrigerator:

- All four corners of the cabinet must rest firmly on the floor.
- The cabinet should be level at the front and rear.
- The sides should tilt 1/4-inch (6 mm) from front-to-back (to ensure that doors close and seal properly).
- Doors should align with each other and be level.

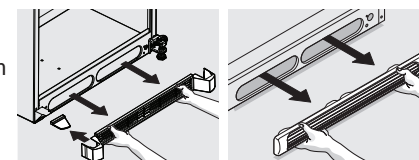


Figure 1

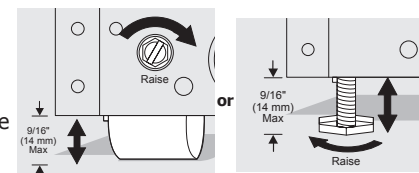


Figure 2

Figure 3

To level the cabinet using the front rollers:

- 1 Remove the toe grille (Figure 1).
- 2 Use a flat-blade screwdriver or 3/8 inch socket wrench to raise or lower the front rollers (Figure 2). Do not raise the cabinet more than 9/16".
- 3 Use adjustable wrench to adjust leveling screws. Lower the leveling screws on each side clockwise until they contact the floor (Figure 3). Do not raise the cabinet more than 9/16".

NOTE

Raise the front of the refrigerator enough so the doors close freely when opened halfway. The refrigerator should slope 1/4 inch to 1/2 inch from front-to-back. Then level the refrigerator from side-to-side.

WARNING

The anti-tip device must be installed according to the instructions in your Use & Care Manual. Failure to do so will result in injury.

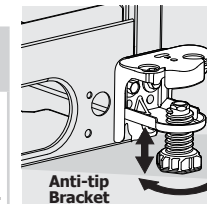
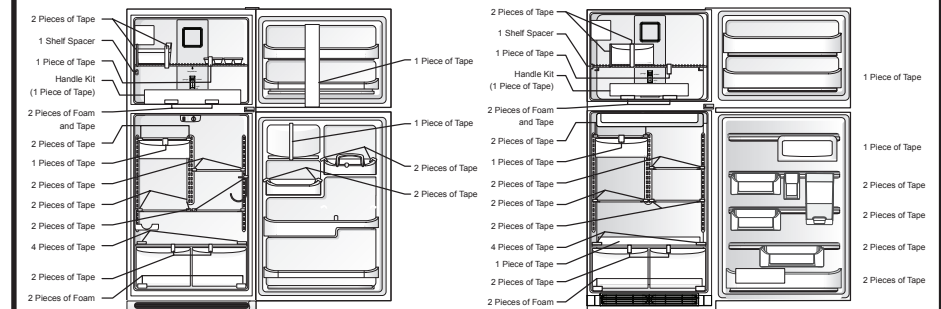


Figure 4 (some models)

- 4 Some models are equipped with an anti-tip bracket (Figure 4). Lower it clockwise until it contacts the floor.

6 Remove Internal Shipping Materials

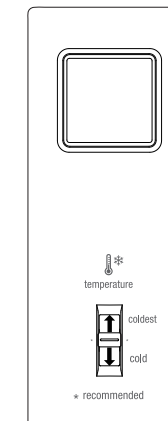
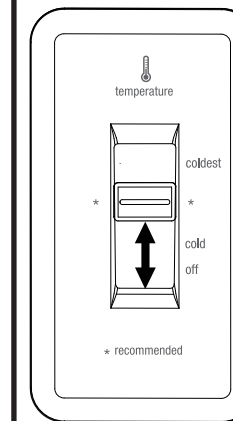
We use packing foam and tape to secure the internal parts of your refrigerator for shipping. Once the refrigerator is in position, you can remove this material.



Location of these materials may vary depending on your model.

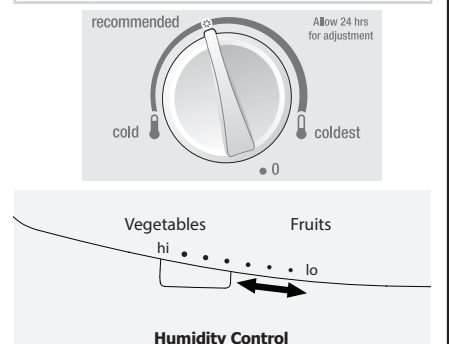
7 Controls

When changing controls, wait 24 hours before making additional adjustments.



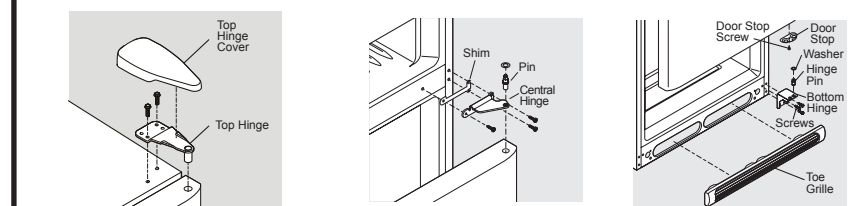
NOTE

Allow 15 minutes for compressor to start after initial start up or power interruption.



8 Door Removal (if necessary)

If you need to remove the doors to get your refrigerator into the house, please see "Door Removal Instructions" in your Use & Care Manual.



9 Installation Checkoff List

Doors

- Handles are secure and tight
- Door seals completely to cabinet on all sides
- Freezer door is level across the top

Leveling

- Refrigerator is level, side to side and tilted 1/4" (6mm) front to back
- Toe grille is properly attached to refrigerator
- Cabinet is setting solid on all corners
- Anti tip bracket set

Electrical Power

- House power turned on
- Refrigerator plugged in

Ice Maker

- House water supply connected to refrigerator
- No water leaks present at all connections - recheck in 24 hours
- Ice Maker is turned ON.

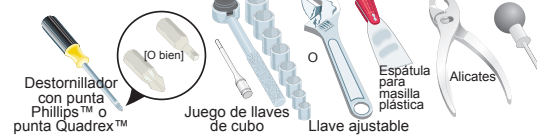
Final Checks

- Shipping material removed
- Fresh Food and Freezer controls set
- Crisper Humidity controls set
- Registration Card sent in

⚠ ADVERTENCIA

Para evitar choques eléctricos, los cuales pueden causar la muerte o lesiones graves, no conecte el refrigerador al suministro eléctrico hasta haber completado el paso 3 de estas instrucciones.

Herramientas necesarias:



📌 NOTA

Estas instrucciones de instalación se ofrecen sólo como una opción adicional para el consumidor. Le recomendamos contratar a un técnico profesional de servicio o de instalación de cocinas para instalar el refrigerador.

1 Prepare el lugar de instalación

Incluya estas pautas mínimas para la preparación del sitio de instalación:

- Elija un lugar que se encuentre próximo a un tomacorriente con conexión a tierra.
- No use un cable de extensión ni un adaptador.
- Evite la luz solar directa y la proximidad a una estufa, lavavajillas o cualquier otra fuente de calor.
- El piso debe estar nivelado y debe poder soportar la carga de un refrigerador lleno.

Deje los siguientes espacios libres para facilitar la instalación del refrigerador, la circulación adecuada del aire y las conexiones eléctricas y de plomería:

Costados y parte superior: 3/8" (0,95 cm)

Parte trasera: 1 pulgada (2,54 cm)

📌 NOTA

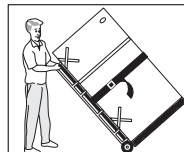
La información sobre la fabricación de armarios para su nuevo electrodoméstico está disponible para los contratistas. Llame al 1-877-435-3287.

⚠ PRECAUCIÓN

Temperaturas ambiente menores de 55°F (13°C) o superiores a los 110°F (43°C) impedirán la capacidad de enfriamiento del compresor del refrigerador.

2 Transporte el refrigerador sin desempacar al lugar de instalación

En este punto ya retiró la caja de empaque del refrigerador. Es posible que aún necesite una carretilla para moverlo a través de entradas o espacios estrechos. Si el refrigerador es más grande que la entrada, considere dos opciones.



- Retire la puerta de la entrada (si existe).
- Retire las puertas del refrigerador (consulte las instrucciones en la Guía de uso y cuidado).

Cuando use una carretilla:

- Levante el refrigerador por el costado solamente.
- No coloque los amarres de seguridad sobre las manijas.
- No apriete demasiado los amarres.
- Nunca use las manijas del refrigerador para moverlo.
- Retire la cinta de las puertas sólo después de que esté en su ubicación final.

⚠ PRECAUCIÓN

Si mueve el refrigerador de lado a lado, puede dañar el revestimiento del piso.

3 Conecte el suministro de agua

Qué necesitará:

- Acceso a una tubería de suministro de agua fría que tenga una presión de 30 a 100 psi.
- Tubería de cobre de 1/4" (6,4 mm) de diámetro externo. La longitud de esta tubería es la distancia desde la parte trasera del refrigerador hasta la tubería de suministro de agua de la vivienda más 7 pies (2,1 m).
- Una válvula de cierre para la conexión entre la tubería de suministro de agua de la vivienda y la tubería de suministro de agua del refrigerador. **No** use una válvula autopercutorante.
- Una tuerca de compresión y una guarnición (manguito) para la conexión del suministro de agua a la parte trasera del refrigerador.



⚠ PRECAUCIÓN

A fin de evitar daños materiales:

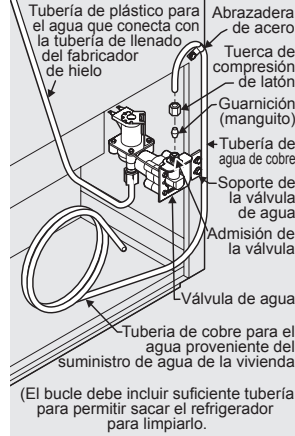
- Use tubería de cobre para el suministro de agua (la tubería de plástico tiene más probabilidad de causar fugas de agua).
- Asegúrese de que el suministro de agua cumpla con los códigos de plomería locales.

📌 NOTA

El Kit N° 53039117950, disponible de su distribuidor, ofrece materiales para la instalación del suministro de agua, incluyendo 25 pies (7,62 m) de tubería de cobre y las instrucciones completas.

Para conectar el suministro de agua al panel trasero del refrigerador:

- 1 Asegúrese de que el refrigerador no esté enchufado.
- 2 Coloque el extremo de la tubería de cobre en el fregadero o en un balde, abra la válvula de cierre y limpie la tubería de suministro hasta que el agua salga limpia.
- 3 Retire la tapa de la admisión de la válvula de agua en la parte trasera del refrigerador. Deseche la tapa.
- 4 Inserte la tuerca de compresión de latón y luego la guarnición (manguito) en la tubería de cobre.
- 5 Inserte la tubería de cobre en la admisión de la válvula del agua tan adentro como sea posible (1/4" o 6,35 mm).
- 6 Inserte la guarnición (manguito) en la válvula y apriete a mano la tuerca de compresión en la válvula. Apriete media vuelta más con una llave. No apriete demasiado.
- 7 Asegure la tubería de cobre al panel trasero de su refrigerador con una abrazadera de acero y un tornillo (vea la ilustración).
- 8 Enrolle el exceso de tubería de cobre (aproximadamente 2 1/2 vueltas) detrás del refrigerador, como se muestra a continuación. Coloque la tubería enrollada de modo que no se produzca vibración ni desgaste contra otras superficies.
- 9 Abra la válvula de cierre del suministro de agua y apriete cualquier conexión en la que haya fugas.



📌 NOTA

- La válvula de llenado del fabricante de hielo puede generar ruido si el suministro de agua está cerrado.
- Después de asegurarse de que no existan escapes de agua en ninguna de las uniones, vuelva a realizar esta verificación a las 24 horas.

4 Coloque el electrodoméstico en su ubicación permanente

De ser posible, use una carretilla para colocar el refrigerador directamente delante de su alojamiento.

Tenga cuidado de no mover el refrigerador más allá de las conexiones del suministro de agua (tuberías de cobre).

Enchufe el cordón y empuje el refrigerador derecho hacia atrás hasta que quede en su lugar.

⚠ PRECAUCIÓN

- Si mueve el refrigerador de lado a lado, puede dañar el revestimiento del piso.
- No bloquee la rejilla inferior en la parte delantera de la base del refrigerador. Se necesita que la circulación del aire sea la suficiente para asegurar el funcionamiento adecuado.

➡ IMPORTANTE

Si va a instalar el refrigerador sin conectarlo al suministro de agua, asegúrese de que el interruptor del fabricante de hielo esté apagado (consulte la Guía de uso y cuidado para obtener más detalles).

5 Nivele el refrigerador y ajuste las puertas (de ser necesario)

Consejos para la colocación del refrigerador en su ubicación final:

- Las cuatro esquinas de la unidad deben descansar firmemente sobre el piso.
- La unidad debe estar nivelada en la parte delantera y trasera.
- Los costados deben estar inclinados 1/4" (6 mm) de adelante hacia atrás (para asegurarse de que las puertas cierren adecuadamente).
- Las puertas deben estar alineadas la una con la otra y estar niveladas.

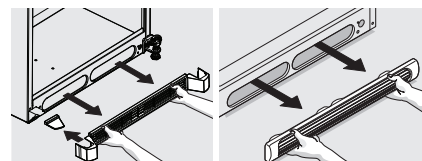


Figura 1

Para nivelar el frigorífico mediante las ruedas frontales:

- 1 Extraiga la rejilla inferior (figura 1).
- 2 Use un destornillador plano o una llave de vaso de 3/8" para elevar o rebajar las ruedas frontales (figura 2). No levante el gabinete más de 9/16".
- 3 Use una llave inglesa para ajustar los tornillos de nivelación. Afloje los tornillos de nivelación de ambos lados en el sentido de las agujas del reloj hasta que toquen el suelo (figura 3). No levante el gabinete más de 9/16".

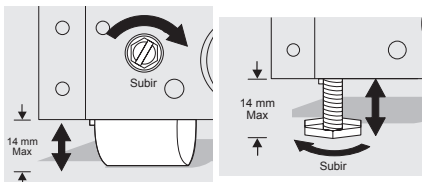


Figura 2

Figura 3

📌 NOTA

Levante la parte delantera de la nevera lo suficiente como para que la puerta cierre libremente cuando se abre a medio camino. El refrigerador debe tener una inclinación 1/4 de pulgada de 1/2 pulgada desde la parte delantera a la trasera. A continuación, nivel el refrigerador de lado a lado.

⚠ ADVERTENCIA

El soporte antivuelco debe instalarse siguiendo las instrucciones del Manual de uso y mantenimiento; de lo contrario, se corre riesgo de lesión.

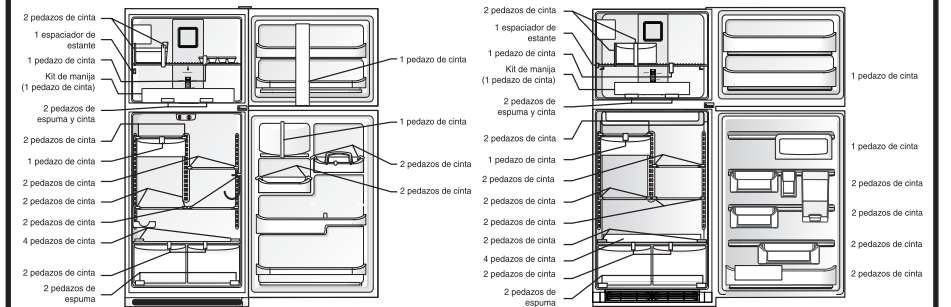


Figura 4 (algunos modelos)

- 4 Algunos modelos están equipados de soporte antivuelco (figura 4). Afloje en sentido de las agujas del reloj hasta que toque el suelo.

6 Retire el material de empaque interno

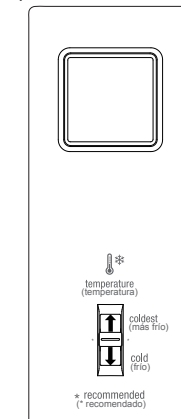
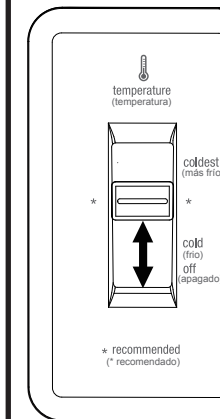
Usamos cinta y espuma de empaque para fijar las piezas internas del refrigerador para su transporte. Una vez que el refrigerador esté instalado en su lugar, puede retirar este material.



La ubicación de estos materiales puede variar según el modelo.

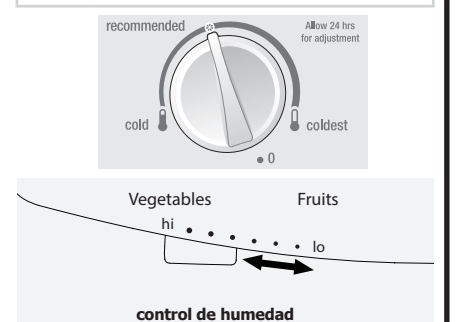
7 Controles

Cuando cambie los controles, espere 24 horas antes de realizar cambios adicionales.



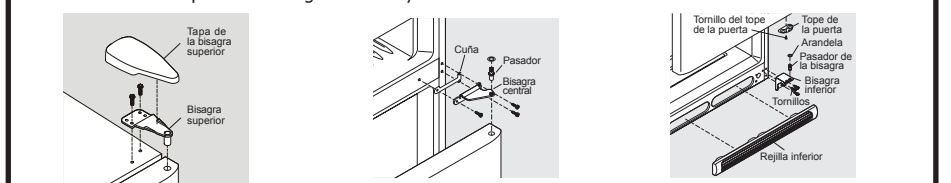
📌 NOTA

Deje que transcurran 15 minutos para que se inicie el compresor después del arranque inicial o de un corte de alimentación.



8 Desinstalación de la puerta (de ser necesario)

Si debe retirar las puertas para que el refrigerador quepa por la puerta, consulte las "Instrucciones de desinstalación de la puerta" de la guía de uso y cuidado.



9 Lista de verificación de la instalación

Puertas

- Las manijas están firmemente instaladas
- La puerta se cierra bien contra el refrigerador en todos los lados
- La puerta del congelador está nivelada en la parte superior.

Nivelación

- El refrigerador está nivelado de lado a lado e inclinado 1/4" (6 mm) de adelante hacia atrás
- La rejilla inferior está firmemente instalada en el refrigerador
- El refrigerador descansa firmemente sobre sus cuatro esquinas
- Conjunto de soporte antivuelco

Suministro eléctrico

- El suministro eléctrico del hogar está activado
- El refrigerador está enchufado

Fabricador de hielo

- El suministro de agua está conectado al refrigerador
- No hay goteos en ninguna de las conexiones - vuelva a revisar después de 24 horas
- El fabricante de hielo está ENCENDIDO

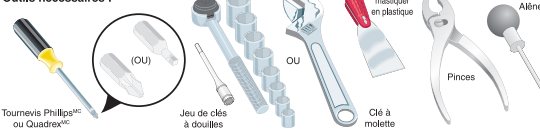
Inspección final

- Material de empaque removido
- Controles del refrigerador y congelador ajustados
- Controles de humedad del cajón para verduras programados
- Tarjeta de registro enviada

AVERTISSEMENT

Pour éviter des chocs électriques susceptibles de causer de graves blessures ou la mort, ne branchez pas votre réfrigérateur à une source d'alimentation en électricité avant d'avoir terminé l'étape 3 de ces instructions.

Outils nécessaires :



REMARQUE

Ces instructions d'installation ne sont fournies que pour vous donner la possibilité d'installer l'appareil vous-même. Toutefois, nous recommandons de faire appel à un technicien qualifié pour installer votre réfrigérateur.

1 Préparation de l'emplacement

Tenez compte des éléments suivants dans la préparation de l'emplacement d'installation :

- Placez l'appareil près d'une prise électrique mise à la terre.
- N'utilisez pas de rallonge électrique ni de fiche d'adaptation.
- Évitez d'exposer le réfrigérateur aux rayons directs du soleil et ne l'installez pas près d'une cuisinière, d'un lave-vaisselle ou de toute autre source de chaleur.
- Le plancher doit être de niveau et doit pouvoir supporter un réfrigérateur rempli à pleine capacité.

Prévoyez les dégagements suivants pour faciliter l'installation, assurer une circulation d'air appropriée et raccorder la plomberie et les branchements électriques :

Côtés et dessus : 1 cm (3/8 po)

Arrière : 2,5 cm (1 po)

REMARQUE

De l'information sur la construction d'armoires pouvant accueillir votre nouvel appareil est disponible pour les entrepreneurs en téléphonant au : 1 877 435-3287.

ATTENTION

Des températures ambiantes inférieures à 13 °C (55 °F) ou supérieures à 43 °C (110 °F) diminueront la capacité de refroidissement du compresseur de votre réfrigérateur.

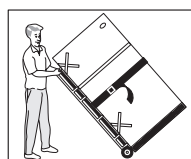
2 Transport du réfrigérateur déballé vers son emplacement d'installation

À cette étape, vous avez déjà enlevé l'emballage d'expédition du réfrigérateur. Il se peut que vous ayez encore besoin d'un chariot manuel pour le déplacer dans des passages ou des espaces restreints. Si le réfrigérateur est plus large qu'une entrée, vous avez deux options :

- Enlevez la porte d'entrée, s'il y en a une.
- Enlevez les portes du réfrigérateur (reportez-vous au guide d'utilisation et d'entretien pour des instructions détaillées).

Lorsque vous utilisez un chariot manuel :

- Installez le réfrigérateur sur le chariot seulement du côté de ses parois latérales.
- Ne faites pas passer de courroie de retenue par-dessus les poignées.
- Ne serrez pas trop les courroies de retenue.
- Ne déplacez jamais le réfrigérateur par ses poignées.
- Enlevez le ruban des portes seulement après avoir mis l'appareil en place.



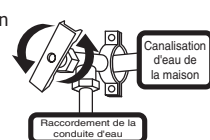
ATTENTION

Le déplacement latéral du réfrigérateur peut endommager le revêtement de sol.

3 Raccordement de l'alimentation en eau

Vous aurez besoin de ceci :

- Un accès à une canalisation d'eau froide dotée d'une pression située entre 206,8 et 689,5 kPa (de 30 à 100 lb/po²).
- Une conduite en cuivre de 6,4 mm (1/4 po) de diamètre extérieur. Pour connaître la longueur de conduite dont vous avez besoin, ajoutez 2,1 m (7 pi) à la distance qui sépare l'arrière du réfrigérateur à la canalisation du système d'arrivée d'eau de la maison.
- Un robinet d'arrêt pour le raccord situé entre la conduite d'eau du système de distribution domestique et la conduite d'alimentation du réfrigérateur. **N'utilisez pas** de robinets d'arrêt auto-perceur.
- Un écrou à compression et une bague (un manchon) pour le raccord de l'alimentation en eau situé à l'arrière du réfrigérateur.



ATTENTION

Pour éviter les dommages matériels :

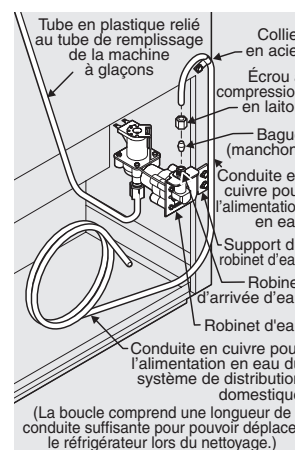
- Utilisez une conduite en cuivre pour l'alimentation en eau (un tube en plastique risque davantage de fuir).
- Assurez-vous que l'alimentation en eau est conforme aux codes de plomberie locaux.

REMARQUE

Le nécessaire n° 53039117950, offert chez votre détaillant, contient tout le matériel requis pour l'installation d'un raccordement à l'alimentation en eau, y compris une conduite en cuivre de 7,6 m (25 pi) et des instructions complètes.

Raccordement de l'alimentation en eau à l'arrière de votre réfrigérateur :

- Assurez-vous que le réfrigérateur n'est pas branché.
- Placez l'extrémité de la conduite en cuivre dans un évier ou un seau, puis ouvrez le robinet d'arrêt pour laisser couler l'eau jusqu'à ce qu'elle soit propre.
- Enlevez le capuchon en plastique du robinet d'arrivée d'eau situé à l'arrière du réfrigérateur. Jetez le capuchon.
- Faites glisser l'écrou à compression en laiton sur la conduite en cuivre, puis mettez la bague (le manchon).
- Poussez la conduite en cuivre dans le robinet d'arrivée d'eau aussi loin que possible (6,4 mm [1/4 po]).
- Faites glisser la bague (le manchon) dans le robinet et serrez l'écrou à compression sur le robinet avec les doigts. Serrez d'un autre demi-tour avec une clé. Ne serrez pas trop.
- Fixez la conduite en cuivre au panneau arrière du réfrigérateur à l'aide d'un collier en acier et d'une vis (reportez-vous à l'illustration).
- Enroulez l'excédent de conduite en cuivre (deux tours et demi environ) derrière votre réfrigérateur, comme illustré. Placez la conduite de façon à éviter les vibrations ou le frottement contre d'autres surfaces.
- Ouvrez le robinet d'alimentation en eau et serrez tous les raccords qui fuient.



REMARQUE

- Il se peut que la soupape de remplissage de la machine à glaçons fonctionne bruyamment si le système de distribution d'eau domestique est fermé.
- Après vous être assuré qu'il n'y ait aucune fuite d'eau au niveau des raccords, vérifiez à nouveau l'absence de fuite 24 heures plus tard.

4 Installation à l'emplacement permanent

Si possible, utilisez un chariot manuel pour installer le réfrigérateur directement devant l'espace prévu entre les armoires. Prenez soin de ne pas déplacer le réfrigérateur au-delà de la longueur des raccords d'alimentation en eau (conduite en cuivre). Branchez le cordon d'alimentation, puis poussez le réfrigérateur tout droit en place.

IMPORTANT

Si vous installez votre réfrigérateur sans le raccorder à une conduite d'alimentation en eau, assurez-vous que l'interrupteur de la machine à glaçons est en position d'arrêt (Off) (reportez-vous au guide d'utilisation et d'entretien pour plus de détails).

ATTENTION

- Le déplacement latéral du réfrigérateur peut endommager le revêtement de sol.
- N'obstruez pas la grille de protection située à l'avant de votre réfrigérateur. Une circulation d'air suffisante est essentielle au bon fonctionnement de l'appareil.

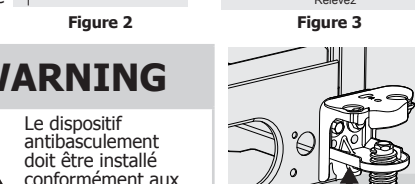
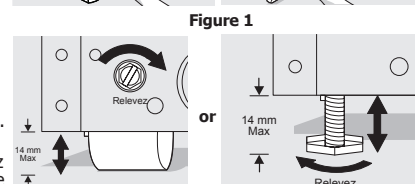
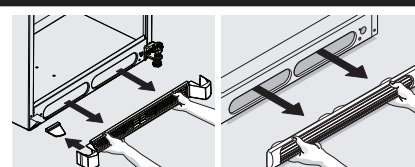
5 Mise à niveau du réfrigérateur et ajustement des portes (si nécessaire)

Directives pour la mise en place finale de votre réfrigérateur :

- Les quatre coins de la caisse doivent reposer fermement sur le plancher.
- Le cabinet devrait être égal au devant et à l'arrière.
- Les côtés doivent être inclinés de 6 mm (1/4 po) de l'avant vers l'arrière (pour s'assurer que les portes se ferment hermétiquement et correctement).
- Les portes doivent être alignées et de niveau.

Pour mettre à niveau la carrosserie à l'aide des roulettes avant :

- Retirez la grille de protection. (Figure 1).
- Utilisez un tournevis à lame plate ou une clé à douille de 3/8 po pour lever ou abaisser les roulettes avant (Figure 2). Ne pas soulever le cabinet plus de 9/16".
- Utilisez une clé ajustable pour ajuster les vis calantes. Abaissez les vis calantes de chaque côté dans le sens des aiguilles d'une montre jusqu'à ce qu'elles touchent le sol (Figure 3). Ne pas soulever le cabinet plus de 9/16".

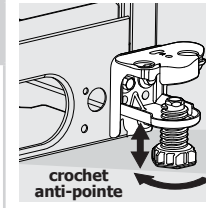


NOTE

Élevez l'avant du réfrigérateur suffisamment pour que les portes se ferment d'elles-mêmes lorsqu'elles sont à moitié ouvertes. Le réfrigérateur doit être incliné vers l'arrière de 1/4 à 1/2 po (de 6,4 à 12,7 mm). Ensuite, mettez les côtés du réfrigérateur de niveau.

WARNING

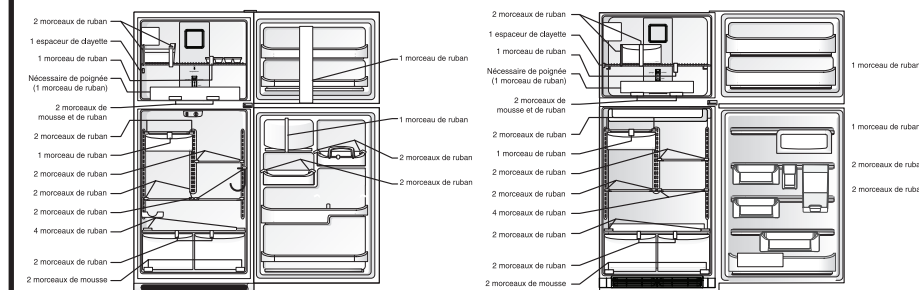
Le dispositif antibasculement doit être installé conformément aux instructions présentées dans votre guide d'utilisation et d'entretien. Tout manquement à cette règle entraînera des blessures.



- Certains modèles sont équipés d'un support antibasculement (Figure 4). Abaissez-le dans le sens des aiguilles d'une montre.

6 Enlèvement du matériel d'expédition intérieur

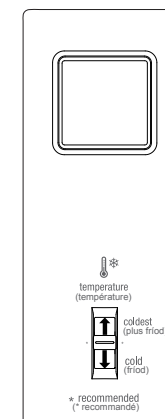
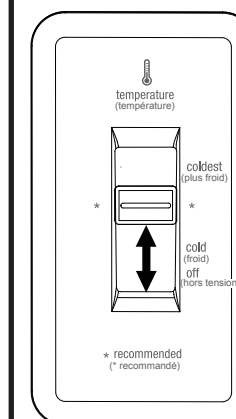
Nous utilisons de la mousse et du ruban d'emballage pour protéger les pièces internes de votre réfrigérateur durant l'expédition. Une fois que votre réfrigérateur est installé, vous pouvez enlever le matériel d'expédition.



L'emplacement du matériel d'expédition peut varier selon le modèle.

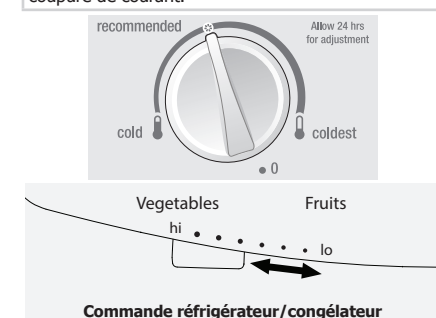
7 Commandes

Lorsque vous modifiez les réglages des commandes, attendez 24 heures avant d'effectuer d'autres changements.



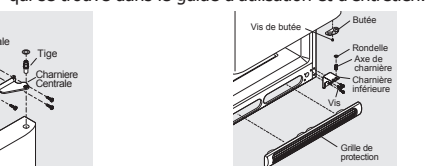
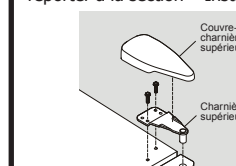
REMARQUE

Attendez 15 minutes pour que le compresseur redémarre après un premier démarrage ou une coupure de courant.



8 Dépose de la porte (si nécessaire)

Si vous devez enlever les portes de votre réfrigérateur pour le faire entrer dans votre demeure, veuillez vous reporter à la section « Instructions de dépose de la porte » qui se trouve dans le guide d'utilisation et d'entretien.



9 Liste de vérification de l'installation

Portes

- Les poignées sont bien fixées
- Les portes ferment hermétiquement sur tous les côtés de la caisse
- La porte du congélateur est de niveau tout le long de la partie supérieure

Mise à niveau

- Les côtés du réfrigérateur sont de niveau. Le réfrigérateur est incliné vers l'arrière de 6 mm (1/4 po)
- La grille de protection est correctement fixée au réfrigérateur
- Les quatre coins de la caisse reposent fermement sur le plancher
- Embout Anti jeu de support

Alimentation en électricité

- Le système électrique de la maison est sous tension
- Le réfrigérateur est branché

Machine à glaçons

- Le système d'alimentation en eau est raccordé au réfrigérateur
- Il n'y a aucune fuite au niveau des raccords - seconde vérification 24 heures plus tard
- La machine à glaçons est en marche

Vérifications finales

- Le matériel d'expédition est enlevé
- Les commandes des compartiments réfrigérateur et congélateur sont réglées
- Les commandes du contrôle d'humidité sont réglées
- La carte d'enregistrement est envoyée